

대학연구시스템의 또 다른 도약
국가연구소(NRL2.0)
사업 설명회

2025. 02. 24.

Nurturing Excellence,
Removing Barriers,
Leading Research Ecosystem

국가연구소(NRL2.0)
사업 설명회

CONTENTS

01	추진계획	1. 추진배경/방향	4
		2. 사업 개요	14
		3. 사업 기대효과	17
		4. 사업 추진일정	21
		5. 로고	22
02	신청요강	1. 신규과제 신청 기간 및 절차	24
		2. 세부 추진일정	25
		3. 주관기관 자격, 연구소 요건	26
		4. 신청 및 참여 제한사항	27
03	연구개발계획서, 컨설팅, 성과관리	1. 신청방법 및 제출 안내	30
		2. 연구개발계획서	36
		3. 컨설팅	51
		4. 성과관리	53
		5. FAQ	54
		6. 문의처	60
04	선정 평가	1. 개요	62
		2. 예비평가	65
		3. 본평가	66
		4. 평가항목	67
		5. 기타	68

Nurturing Excellence, Removing Barriers, Leading Research Ecosystem

국가연구소(NRL2.0)
사업 설명회



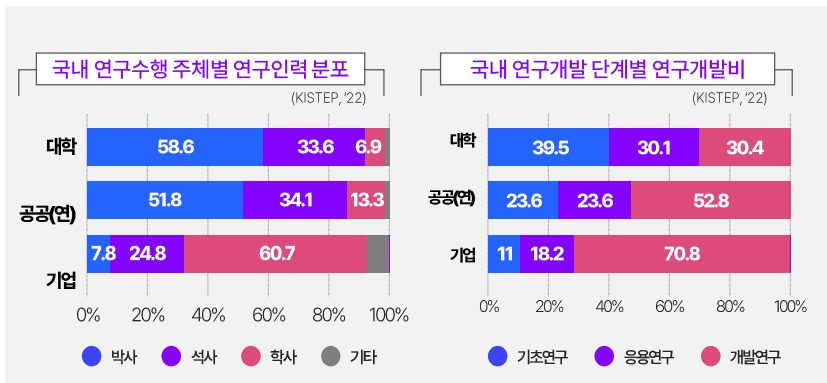
추진계획

1. 추진배경
2. 사업 개요
3. 사업 기대효과
4. 사업 추진일정
5. 로고

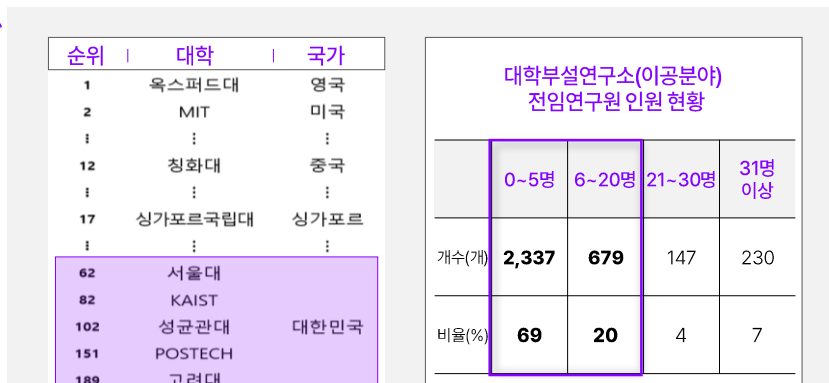
01

01

01. 추진배경_ 왜 지금, 국가연구소(NRL2.0) 사업인가?



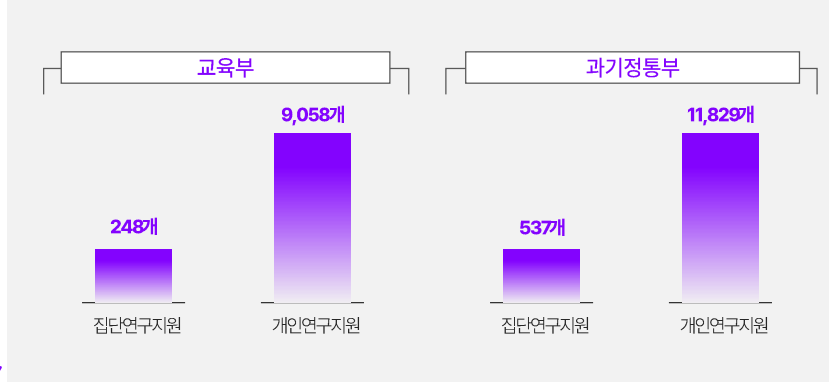
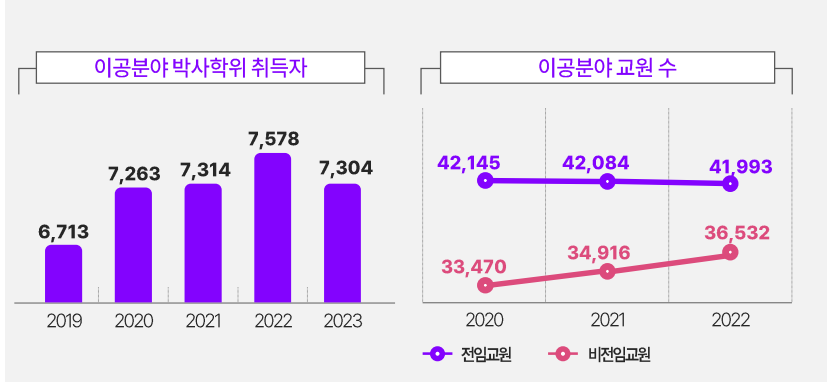
대학? 첨단연구와 인재양성의 요람



우리 대학의 현 주소는?

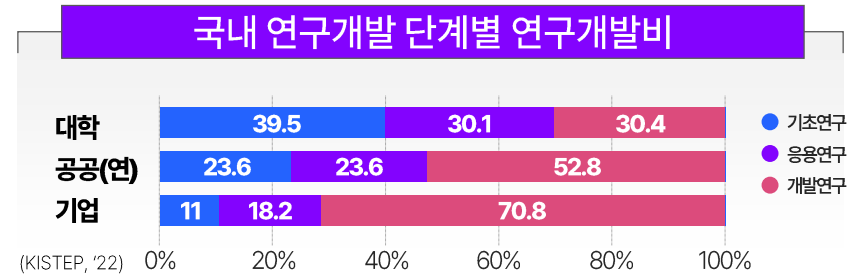
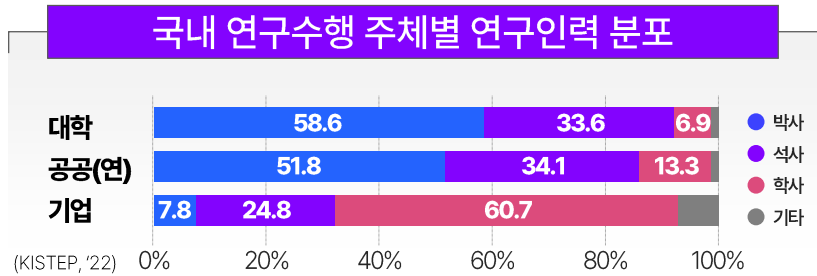
대학의 연구생태계는?

정부의 지원 현황('25년, 과제수)은?

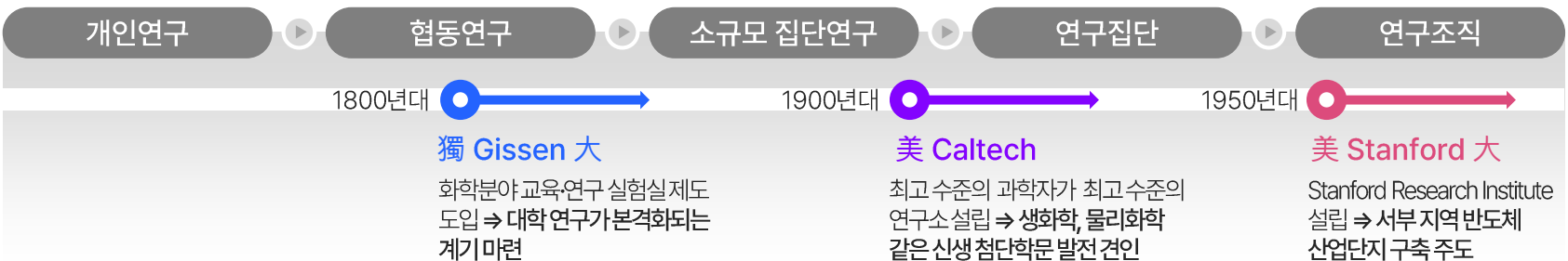


01. 추진배경

“ 대학은 우수 인재 양성과 선도적 연구 개발의 요람으로 급속한 환경 변화에 대응한 창의적 지식·기술 생산을 위한 핵심 주체 ”



“ 한편, 세계적으로 대학의 연구는 개인 연구실에서 연구집단, 연구조직으로 진화하면서, 융복합 연구를 통해 파급력 있는 대형 성과 창출 ”



01. 추진배경

“ 주요 선진국의 경우, 우수한 대학연구소를 거점으로 다양한 분야 연구자들이 융복합·대형 ” 연구에 매진하면서 혁신적 연구 성과 창출



미국 Stanford BIO-X

교수진 1,000명 이상, 학생·박사후연구원 5,000명 이상

공학, 의학, 인문학 등 학제간 연구·교육(7개 단과 대학)

인재육성을 위한 학제간 산학협력 프로그램 운영



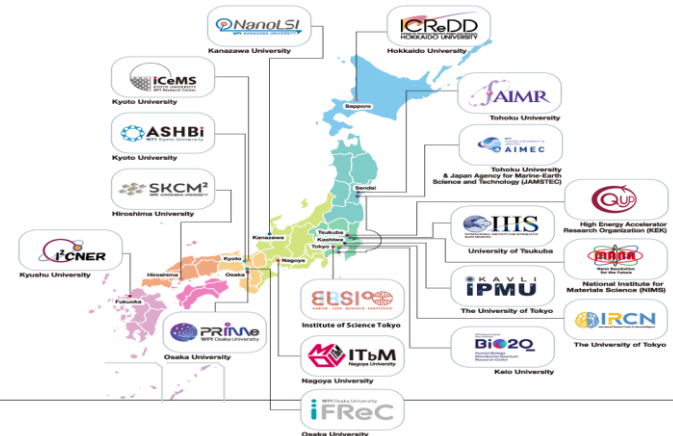
미국 Penn State 에너지환경연구소

교원 70여명, 연구자 1,000여명, 행정직원 30여명

학제 간 연구(6개 기존 센터 개편)

학부·대학원과정 운영 등을 통한 인재양성

“ 선진국 정부들도 안정적 예산 지원을 통해, 대규모·융복합 연구 촉진을 위한 연구지원 ” 시스템 등을 갖춘 연구거점 조성을 적극 추진



→ 01. 추진배경

“ 반면, 우리 대학은 학과 중심 운영으로 융복합 연구 수행이 부족하고, 대규모 연구를 위한 ” 임계규모(critical mass) 이상의 연구소 기반도 미약

해외 연구소 규모



Icube
(프 스트라스부르 大)

연구원 650명, 전임교원 26명 등으로 구성
(6개학부, 4개대학원 과정 운영)



MIT Media Lab
(미 MIT 大)

약 400명 이상의
연구원, 학생, 교수, 스태프 등으로 구성



EAISI
(네덜란드 아인트포벤 大)

12개 연구팀, 자체 연구지원팀 보유,
9개 학과 참여

우리나라 대학 연구소 전임연구원 현황

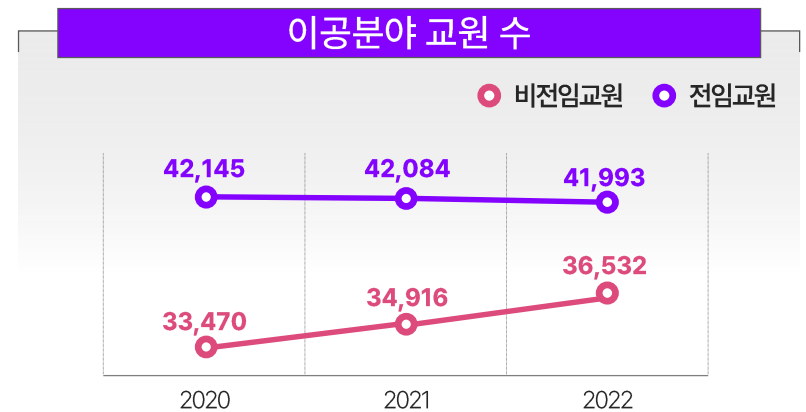
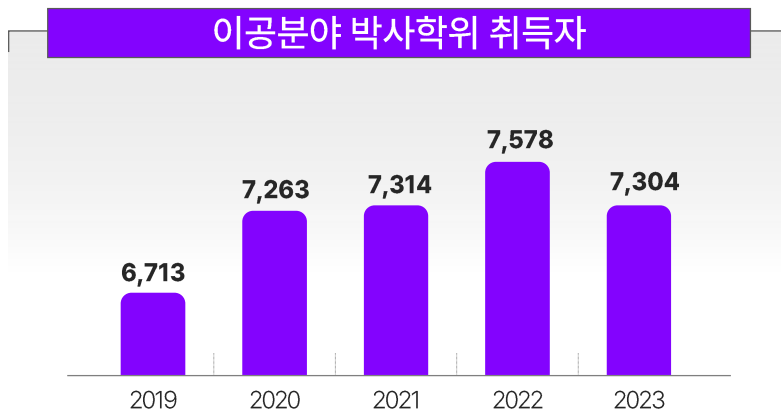


80% 이상
전임연구원
0~10명

→ 01. 추진배경

“ 더욱이, 학령인구 감소(⇨전임교원↓)와 해외 인재 유출, 우수인재 유입 부족* 등으로 혁신적
 ” 연구생태계 구축에 애로(비전임연구원의 연구환경 불안정)

* 두뇌 유출 지수 : ('22)33위→('23)36위(IMD 64개국대상)/미국 박사학위 취득자 미국 체류 비율: 63.6%('18, NSF)



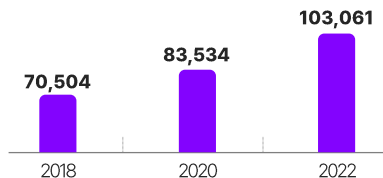
“ 특히, 다양한 분야소속의 연구자가 모여 연구할 수 있는 개방형 연구 플랫폼이 부족하고,
 ” 연구의 응집력을 높이기 위한 제도 개선*도 시급

* 대학-출연(연) 교원 겸직, 연구력 제고를 위한 성과 중심 인센티브제 등 미정착

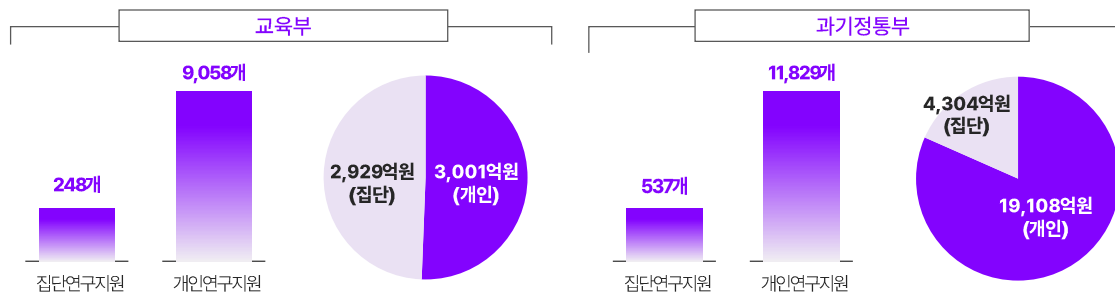
→ 01. 추진배경

“ 한편, 연구비 지원은 꾸준히 증가*하고 있으나, 부처 간 분절적 지원** 및 개인연구 중심지원으로 융복합 연구와 연구시스템 혁신에 한계 ”

- 우리 대학 연구개발비 규모(억원): ('18) 70,504 → ('20) 83,534 → ('22) 103,061



** 교육부 학문후속세대, 대학연구소, 연구장비 지원 / 과기정통부 개인연구, 집단연구 지원



“ 아울러, 지원 예산의 경직적 집행·운영으로 대형 연구소 구축 및 자율적인 연구소 운영의 걸림돌로 작용 ”

→ 01. 추진배경_왜 지금, 국가연구소(NRL2.0) 사업인가?

01

“

지속 가능한
융복합·대형 연구의 거점(부설연구소기관)에 대한
지원사업 신설(+제도 정비·지원)로
대학 연구 전반의 혁신 견인 필요
(교육부·과기정통부 협업)

”

01. 추진방향_국가연구소(NRL2.0)의 추진방향은? 대학부설연구소 육성!

01

목표 →

“ 세계 최초 · 최고 수준 연구를 선도하는 대학부설연구소 육성 ”

추진전략 →



세계 최고지향

- 융복합·대형 연구 수행의 선도모델 창출
- 소수의 탁월한 대학부설연구소 선정
- 대규모예산을 장기안정적으로 지원



벽 허물기

- 교육부(고등교육)와 과기정통부(R&D)의 협업
- 대학내 他 학과 및 他 연구기관과의 협력 장려
- 연구소의 지속가능한 운영·발전을 위한 제도 발굴 개선



연구시스템 혁신

- 대학의 발전 전략과연계, 대학별 특성화연구소(기관) 육성
- 연구·인력·시설을 패키지 형태로 지원
- 연구소 운영과 예산 운용에 대해 자율성보장

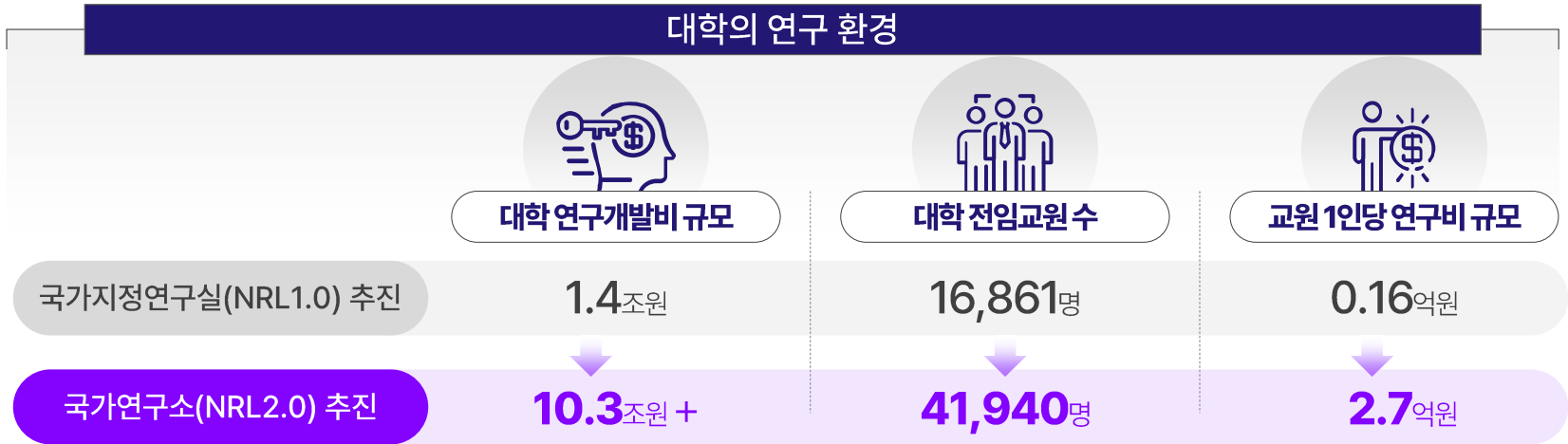
→ 01. 추진방향

국가연구소 사업 & 他 사업 간 비교

사업명	혁신연구센터(IRC)	국가연구소	G-LAMP
 지원목적	전략 기술 연구·개발 및 연구집단 육성	세계 최고 수준의 대학연구소 육성을 통한 대학연구시스템 혁신	신진 인력 중심 융·복합 연구 및 대학 내 부설연구소 정비
 수행주체	과기정통부	교육부·과기정통부	교육부
 지원대상	13인 이내 연구그룹	대학 내 부설연구소	대학
 기간/규모	10년(3+4+3)/ 연 50억원	10년(3+4+3)/ 연 100억원	5년(3+2)/ 연 50억원
 지원분야	12대 국가전략기술	대학 강점 분야(자율)	10대 기초과학 분야 중심
 지원내용	연구 과제 수행	패키지형 블록펀딩 (연구·시설·인력 등)	중점테마연구 지원 및 학내 연구소 관리체계 구축

→ 01. 추진방향_왜 NRL2.0 인가?

대학의 연구 환경



국가연구소(NRL2.0)의 목표

“ 선진형 연구거점(+시스템) 확충 ”

연구자
(개인)에
의존한
연구



연구자 및
시스템에
의한
연구(기관)



→ 02. 사업 개요_국가연구소(NRL2.0) 사업의 구체적 내용은?



지원 대상

「고등교육법」 제2조의 대학 소속의 KCI 등록 이공 분야 대학부설연구소

- * 「과학기술원법」 등 특별법에 따라 설립된 대학 제외(단, 국립대학법인은 지원 대상 포함)
- * 대학기초연구소(G-LAMP), 글로벌랩 등을 지원받는 연구소는 중복 신청 불가
- 기존 연구소의 재편 및 신설 연구소도 신청 가능
- (거버넌스) 대학 본부 소속 직할 연구소로 운영



지원 규모

'25년 4개 내외, 연구소당 연 100억원 이내(교육부 50%, 과기정통부 50%)

- 대학별 최대 3개 연구소 신청, 최대 1개의 연구소 선정 가능('25년)
- (지원기간) 10년(3+4+3)



지원 기간

10년 (3+4+3)

국가연구소 사업 연차별 단계 구분(예시)									
1단계			2단계				3단계		
1년차	2년차	3년차	4년차	5년차	6년차	7년차	8년차	9년차	10년차
준비기	성장기		성숙기				정착기		

02. 사업 개요 <(참고) 대학부설연구소 운영사례(KABLI)>

Kavli Institute for the Physics and Mathematics of the Universe(Kavli IPMU)

운영

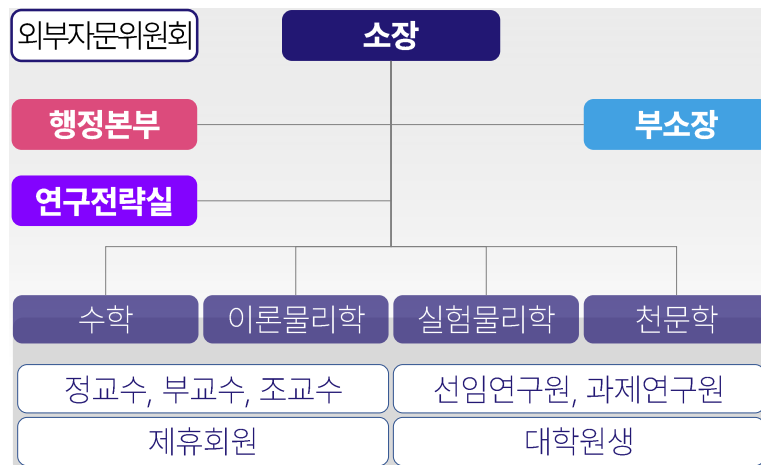
WPI 프로그램 일환으로 출범한 후, 일본 정부와 도쿄대학의 지원('07년~)과 KAVLI 재단의 후원('12년~)을 바탕으로 운영

* WPI 국제연구인재순환 거점을 구축하고자 일본에서 추진 중인 중인 집단연구사업

거버넌스

소장·부소장, 외부자문위원회, 행정본부, 연구전략실 등으로 구성

* (운영위원회) 소장, 부소장, 행정본부장, PI 등으로 구성



02. 사업 개요_국가연구소(NRL2.0) 사업의 구체적 내용은?



03. 기대효과_국가연구소(NRL2.0) 사업의 기대효과는?

AS-IS

체계적 연구지원 시스템 미비

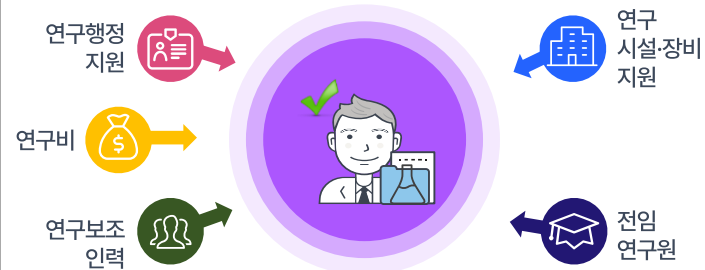


체계적 연구지원 시스템 미비



TO-BE

체계적 연구 및 연구환경 지원



인력-연구-시설·장비 패키지형 투자



04. 사업 기대효과_국가연구소(NRL2.0) 사업 이후



구분	지원대상	지원내용		'25년 지원현황	
		기간	연구비	예산(억원)	과제수(개)
대학 중점 연구소	글로벌lab	9년 (3+3+3)	16~20억원	119	14
	대학부설연구소(지역)				
	대학중점연구소 ^{종류}	9년 (3+3+3)	7~11억원	1,055	132
	대학부설연구소				
	G-LAMP	5년 (3+2)	50억	850	20
대학					
	국가연구소*	10년	100억원	100	4
	대학부설연구소				
기초 과학 연구 역량 강화	핵심연구지원센터	6년 (3+3)	3~6억원	271	59
	연구시설&장비 + 공동 연구 지원				
합계		-	-	2,395	229



구분	지원대상	지원내용		'25년 지원현황	
		기간	연구비	예산(억원)	과제수(개)
선도 연구 센터	S/ERC, MRC, CRC	7년 (4+3)	15~20억원	996	101
	연구그룹 8인 이상				
	RLRC	7년 (4+3)	15억원	363.5	25
	연구그룹 8인 이내				
	IRC	10년 (3+4+3)	50억원	362.5	8
연구그룹 13명 내외					
	국가연구소*	10년	100억원	100	4
	대학부설연구소				
기초 연구실	BRL	3년	5억원	1,822	399
	연구 그룹 3~5인				
합계		-	-	3,644	537



03. 사업 기대효과_국가연구소(NRL2.0) 사업 이후 대학 집단연구 지원체계

01

교육부



대학연구혁신(URI : University Research Innovation)



* 연구소가 역량을 축적하여 상위 사업으로 진입할 수 있는 성장경로 마련 추진



03. 사업 기대효과_국가연구소(NRL2.0) 사업 이후 대학 집단연구지원체계

01



과학기술정보통신부

	목표	지원내용	(‘25년) 지원현황	지원구조	특징
국가연구소 (‘25년~)	연구·인력·시설 등을 패키지로 지원하여 세계적 연구를 선도할 대학연구소(기관) 육성 - 대학연구시스템 혁신 선도	연 100억원 10년(3+4+3)	4개	NRL2.0	기관(연구소) 지원 - 재원 운용 자율성 大(블록펀딩) - 참여 인력, 연구 분야 등 제한 無 - 대학의 중장기 발전 계획 연계
혁신 선도연구센터 (‘23년~)	국가전략기술분야(12대)의 혁신을 주도할 임무지향적 융복합연구집단구축 및 자립화(사업화) 지원	연 50억원 10년(3+4+3)	8개	IRC 대형·융복합/임무중심	대·중·소연구그룹(공동연구) 지원
선도연구센터 (‘90년~)	학문분야별 선도연구 그룹육성 및 대형 연구 성과창출	연 15~20억원 7년(4+3)	126개	CRC SRC, ERC, MRC 수학, 물리, 지구과학, 화학, 생명, 기계, 소재, 전기전자, 통신, ... 기초의학, 응용의학, 치의학, 한의학, ...	- 연구개발 목적에 따른 예산 운용 - 참여 인력 규모 제한/연구분야제시 • (IRC) 13인 내외/12대 국가전략기술 • (SRC/ERC) 8인 이상/이학·공학분야 • (MRC) 8인 이상의과학분야
기초연구실 (‘09년~)	소규모 공동연구그룹 지원으로 新 연구개척 및 심화지원	연 5억원 3년	399개	BRL 개척형 → 심화형	• (BRL) 3~4인/심화 개척연구분야 - 연구주제·단계별 특성 반영

04. 사업 추진일정_국가연구소(NRL2.0) 사업의 추진일정은?

사업 추진계획 수립 및 공고('25.2.10.)

01



사업설명회

'25.2.24./'25.2.27.

02



사업계획서 접수

~4월 말

03



예비·본평가

~8월

04



선정

8월 중

05



사업개시 및 대학별 사업 계획 컨설팅

9.1~

→ 05. 로고_국가연구소(NRL2.0) 브랜드

국문 ver.



영문 ver.



Nurturing Excellence, Removing Barriers, Leading Research Ecosystem

국가연구소(NRL2.0)

사업 설명회



신청요강

1. 신규과제 신청 기간 및 절차
2. 세부 추진일정
3. 주관기관 자격, 연구소 요건
4. 신청 및 참여 제한사항

02

01. 신규과제 신청 기간 및 절차

연구책임자 신청 기간

2025. **4. 15.(화)** 09:00 ~ 2025. **4. 28.(월)** 18:00

신청마감일 : 2025. 4. 28.(월)

주관연구개발기관 검토·승인기간

2025. **4. 15. (화)** 09:00 ~ 2025. **4. 30.(수)** 18:00

신청 절차

01



연구자 신청

02



주관연구개발기관 승인

03



신청 완료

* 연구책임자는 신청마감일(2025.4.28.)까지 신청하여야 하며, 연구책임자의 신청사항에 대해 주관연구개발기관장의 승인이 완료되어야 신규과제 신청이 최종 완료됨

* 신청마감일에는 온라인 접속이 폭주하므로 **마감일 1~2일 전까지 신청 완료 권장**

→ 02. 세부 추진일정

- 01 2025. 4. 15.(화) ~ 2025. 4. 28.(월) → 대학부설연구소 신청기간
 - 02 2025. 4. 15.(화) ~ 2025. 4. 30.(수) → 주관연구개발기관 검토·승인기간
 - 03 2025. 5월 중 → 1차 예비평가 실시
 - 04 2025. 6월 초 ~ 6월 중 → 2차 본평가 대상과제 통보
 - 05 2025. 6월 말 ~ 8월 중 → 2차 본평가 실시
 - 06 2025. 8월 말 → 국가연구소(NRL2.0) 사업추진위원회 심의
 - 07 2025. 9월 1일 → 신규과제 연구개시
- 

* 상기 일정은 추진 상황에 따라 변동 가능

→ 03. 주관기관 자격, 연구소 요건

주관연구개발기관의 자격

「고등교육법」제2조의 대학 (「과학기술원법」등 특별법에 따라 설립된 대학 제외 (단, 국립대학법인은 지원 대상 포함))

- * 신청 수는 대학별 3개 이내, 선정 수는 대학별 1개 이내
- * 최종 선정권 내 동일 대학 중복 시, 차순위 타 대학 선정

연구소 요건

구분	자격요건	규모
대학부설 연구소	KCI 등록* * 사업 선정 시 KCI 등록 필수	4개내외연구소 * (신청)대학별 3개 이내, (선정)대학별 1개 이내

* 선정 후에는 한국연구재단 KCI(<https://www.kci.go.kr>) 누리집 대학부설연구소 등록 필수

- 既등록 연구소의 경우 제출일까지 해당 연구소 정보 업데이트 필요
- 기존 연구소 재편 또는 신규 연구소를 구성하여 신청하는 경우 선정 통보 이후 30일 이내에 등록이 완료되어야 함
- 교육부 집단연구사업* 과제에 既참여 중이거나 신청예정인 연구소는 신규 신청 불가

* (교육부) 대학기초연구소(G-Lamp) 사업 중점테마연구소, 글로벌랩, 대학중점연구소

* 기초과학연구역량강화 내 인프라 고도화 유형, Core 등은 신청 가능

→ 04. 신청 및 참여 제한사항

구분	공통 자격 요건
<p>연구책임자 (연구소장)</p>	<p>01 타 국가연구개발사업(기초연구사업 포함) 연구책임자로 1개 과제만 추가 수행 가능(2책 5공) * 단, 수행 중인 사업이 신규과제 연구개시일(2025.9.1.)로부터 10개월 이내(2026.6.30.)에 최종 종료(연차종료 아님)될 경우 신청 가능</p> <p>02 2025년 상반기 과기정통부 소관 집단연구사업 신규과제 공모에 신청하였던 연구책임자는 중복 신청 가능 * 단, 연구책임자동시 선정될 경우 상위사업 우선 선정 (국가연구소(NRL2.0) > 타 집단연구사업 > 글로벌리더연구)</p> <p>03 2025년 상반기 교육부 소관 집단연구사업 신규과제 신청 및 신청예정인 연구책임자는 중복 신청 불가</p>
<p>공동연구원 및 참여연구원</p>	<p>01 2025년 상반기 과기정통부 및 교육부 소관 집단연구사업 신규과제 공모에 신청 및 신청예정인 공동연구원은 중복 신청 가능</p> <p>02 국가연구소(NRL2.0)의 공동연구원은 1인 1과제에 한하여 신청 및 수행 가능 (국가연구소(NRL2.0) 내 중복 수행 불가)</p>

→ 04. 신청 및 참여 제한사항

기존 연구 수행자의 현재 자격		국가연구소(NRL2.0) 신청 및 중복 수행 여부	
		연구책임자	공동연구원
글로벌 선도연구센터	연구책임자	X (예외) 2026년 단계에 진입하는 연구책임자는 신청 및 선정 가능(선정 시, 단계 종료시점까지 중복 수행 가능, 기존 연구 단계종료 이후 기존 연구 중단 후 국가 연구소(NRL2.0) 연구책임자 수행)	0
	공동연구원	0	0
글로벌 기초연구실	연구책임자	0	0
	공동연구원	0	0
글로벌 리더연구		X (예외) 2026년 단계에 진입하는 연구책임자는 신청 및 선정 가능(선정 시, 단계 종료시점까지 중복 수행 가능, 기존 연구 단계종료 이후 기존 연구 중단 후 국가 연구소(NRL2.0) 연구책임자 수행)	0
교육부* 소관 집단연구사업	연구책임자	X	0
	공동연구원	0 (예외) 대학기초연구소(G-Lamp) 사업 중점테마연구소 소속 공동연구원은 국가연구소(NRL2.0) 연구책임자 및 공동연구원으로 신청 및 수행 불가	0

* 대학기초연구소(G-Lamp) 사업, 글로벌랩, 대학중점연구소, 기초과학연구역량강화 내 인프라 고도화 유형

Nurturing Excellence, Removing Barriers, Leading Research Ecosystem

국가연구소(NRL2.0)

사업 설명회



연구개발계획서, 컨설팅, 성과관리

1. 신청방법 및 제출 안내
2. 연구개발계획서
3. 컨설팅
4. 성과관리
5. FAQ
6. 문의처

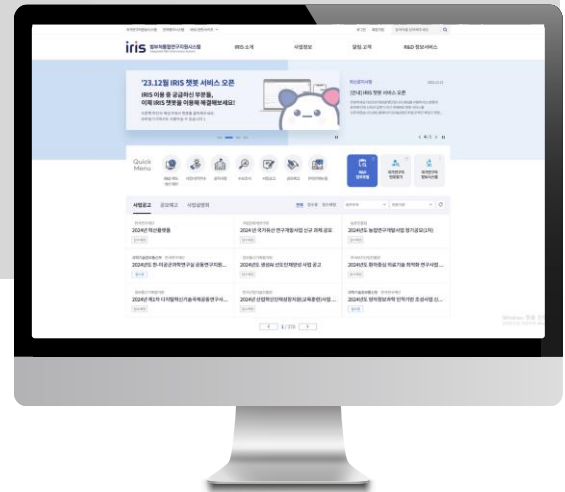
03

01. 신청방법 및 제출 안내

“ 2024년도부터 기초연구사업 전 사업에 대해
 ” 한국과학기술기획평가원(KISTEP)이 운영하는
 IRIS*(<https://www.iris.go.kr>)를 통해
 과제신청, 평가 및 관리업무 진행

Integrated R&D Information System

각 부처 및 전문기관별로 운영하고 있던 시스템을 하나로 통합한 범부처통합연구지원시스템



범부처통합연구지원시스템(IRIS) 신청 방법

범부처통합연구지원시스템(IRIS, <https://www.iris.go.kr>)에 연구책임자가 로그인하여
 온라인 입력정보 작성 및 연구계획서 등 탑재 후 주관연구기관 확인·승인

접수 전 필수 이행사항

접수

연구과제 신청완료

연구자

연구(책임)자가 IRIS(NRI) 가입,
 연구자전환 동의 및 정보 등록 갱신
 (학력, 경력 등)

주관연구기관

IRIS 기관 등록, 기관총괄담당자 신청
 (기관담당자 권한 부여),
 기관대표자 등록 등

연구책임자

온라인 입력정보 작성 및
 연구계획서 등 등록

주관연구기관장

주관연구기관의 온라인 등록사항
 확인·승인

* 접수 전 소속기관의 연구관리 담당자에게 주관연구기관 승인 가능 여부를 반드시 확인 요망

→ 01. 신청방법 및 제출 안내

신청절차 및 방법

IRIS를 통한 과제신청을 위해 접수 전 필수 이행사항이 있으니 과제신청에 문제가 없도록 사전에 준비하여 주시기 바랍니다.

IRIS 문의처

☎ IRIS 콜센터
1877-2041

- 🏠 → IRIS 홈페이지
- 알림·고객
- 시스템·서비스문의
- 사용문의게시판 활용



- ① IRIS 회원가입
- ② IRIS 내 NRI(국가연구자정보시스템)로 이동하여 연구자전환 동의(국가연구자번호 발급)
- ③ NRI 내 학력/경력* 및 주요 연구수행 실적** 정보 등록 필수

* 경력정보에서 근무(소속)부서등록 필수
 ** 최근 5년간 수행완료과제, 수행 중/신청 중 과제 목록 작성
 ※ ① 및 ②: 연구책임자 포함 참여 연구자 전원 필수(학생인건비 통합관리기관의 학생 연구자 포함), ③: 연구책임자만 필수



- ① IRIS 기관등록
- ② 기관총괄담당자 신청(기관담당자 권한부여)
- ③ 기관대표자 등록 등

* 기관대표자 및 기관(총괄)담당자도 IRIS 회원가입 및 연구자전환동의(국가연구자번호발급)가 필수이며, 대표자 정보 미등록 시 연구자가 과제접수를 완료할 수 없으므로, 반드시 신청기간 시작 전까지 필수 이행사항 조치 필요

01. 신청방법 및 제출 안내

IRIS 로그인 화면

- 1 IRIS 회원가입
- 2 IRIS 내
- 3 → NRI
→ 연구자전환 동의
→ NRI 내 학력/경력 및
주요 연구수행 실적 정보
등록 필수



→ 01. 신청방법 및 제출 안내

IRIS 신청화면 예시

- 기본정보
→ 과제요약
→ 연구기관 단계까지는
순차적으로만 입력
가능하며,
미입력 시 다음 단계로
이동할 수 없습니다.

- 최종 확인 ✓

The screenshot shows the IRIS portal interface. At the top, there are navigation tabs for '사업 기획' and '사업 공고'. Below this, there are buttons for '기본 정보', '과제 요약', '연구 기관', '첨부 파일', and '최종 확인'. A table below lists project details with columns for '과제명', '과제 구분', '연구개발 기관', '연구 책임자', '과제 상태', '계획서 상태', '기본 정보', '과제 요약', '연구 기관', '연구 개발비', '추가 항목', '첨부 파일', and '최종 확인'. The '기본 정보', '과제 요약', and '연구 기관' columns are highlighted in red, and the '최종 확인' column is highlighted in red. Two callout boxes with checkmarks point to the '순차적 진행' and '최종 확인' buttons.

순차적 진행

최종 확인

과제 정보 전체 1건

- [최종확인]버튼 클릭 시 데이터 검증에 일정 시간이 소요됩니다.
- 최종확인 완료 후 접수종료일 이전에 [제출] 버튼을 클릭하십시오.

과제명	과제 구분	연구개발 기관	연구 책임자	과제 상태	계획서 상태	기본 정보	과제 요약	연구 기관	연구 개발비	추가 항목	첨부 파일	최종 확인
				-선택-								

: 해당 아이콘을 클릭하면 세부정보를 확인할 수 있는 팝업창이 뜹니다.
 : 입력완료 상태를 나타냅니다.

: 미 입력 상태를 나타냅니다.
 : 최종확인 버튼 클릭 후 오류가 없는 상태를 나타냅니다.

: 임시저장 상태를 나타냅니다. 반드시 입력완료 후 저장 버튼을 클릭하여야 합니다.
 : 최종확인 버튼 클릭 후 오류가 있는 상태를 나타냅니다 (해당 오류 수정 후 다시 최종확인 버튼 클릭 필요).

→ 01. 신청방법 및 제출 안내

제출자료 (온라인 제출)

★ 온라인 제출 매뉴얼은
접수 전 별도 공지

- 온라인 입력: 기본정보, 과제요약정보, 연구기관 및 연구원 정보, 연구개발비 내역, 수행완료 과제, 수행(신청) 중 과제 등 정보 등록
- 제출자료(연구개발계획서 및 관련 파일) 업로드

01

연구개발계획서(연구개발, 연구소 운영, 대학의 지원의지) 각 1부

02

첨부 목록 1부

03

연구개시일 기준 현재 수행 중인 타 과제 현황 1부

04

신청 자격 적정성 확인서 1부

05

개인정보 및 과세정보의 제공활용 동의서, 제3자 제공 동의서 1부

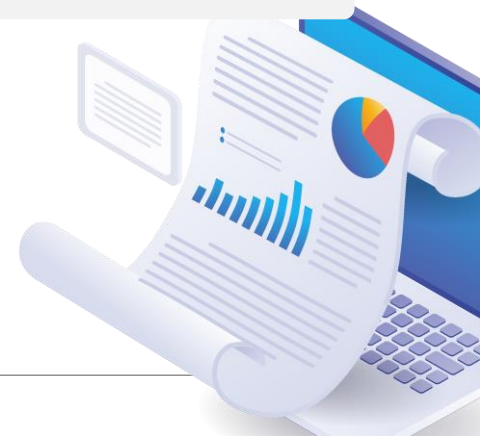
→ 01. 신청방법 및 제출 안내

과제 신청 및 최종 접수시 체크

★ 온라인 제출 매뉴얼은 접수 전 별도 공지

접수마감일에는 온라인 접속이 폭주하므로
마감일 1~2일 전까지 신청 완료를 권장하며, 접수 불가 시 별도 구제 없음.

- ▶ 세부 사업별 로제시된 연구계획서 작성분량을 위반할 경우 평가시 초과분량에 대한 평가 미 실시 등 불이익을 받을 수 있습니다.
- ▶ 반드시 제공된 서식을 활용하여 작성하며, 각 제출서류별 제시된 조건을 준수하여 작성
- ▶ 등록 완료된 연구계획서는 수정이 불가하므로, 작성·제출 시 작성요령 및 유의사항 준수 요망
- ▶ 참여제한자 외에는 신청자격을 미충족 하더라도 과제접수는 가능하나, 접수마감 후 사전검토를 통해 평가대상에서 제외되니 신청자격 요건을 잘 확인하신 후 신청하여 주시기 바랍니다.
- ▶ 주관연구기관 승인은 소속기관 담당자가 처리하며, 별도 공문 제출 불필요
- ▶ 연구책임자는 주관연구기관의 승인 완료 여부를 반드시 확인하여야 함(소속기관에 문의)
- ▶ 접수 마감시간 전까지 반드시 접수가 완료([제출]버튼 클릭) 되어야 함



02. 연구개발계획서

PART 1.

연구개발

[연구개발계획서(연구소 운영) 파일 업로드 서식]

2025년도 국가연구소(NRL2.0) 신규과제 (PART1. 연구개발)

과제명	국문	
	영문	

연구소명

○ 작성 시 유의사항

- ▶ 작성분량은 총 70페이지 이내(연구개발계획서 (연구개발)30페이지 + (연구소 운영)20페이지) + (대학의 지원의지)20페이지" 로 작성 하여야 하며, 위반할 경우 초과분량에 대한 평가 미흡시 등 불이익을 받을 수 있음
- ▶ 신청요강 상의 국가연구소의 목적, 추진방향 등에 부합하도록 작성하여야 함
- ▶ 내용작성과 관련한 설명내용 "작성요령(제출 시 식재)" 은 제거하고 내용 기술
- ▶ 폰트 및 글자 크기에 대한 제한은 없으며, 가독성 등을 고려하여 연구책임자가 자유롭게 설정
- ▶ 총 연구기간에 대한 연구계획서 작성 필요

PART 2.

연구소 운영

[연구개발계획서(연구소 운영) 파일 업로드 서식]

2025년도 국가연구소(NRL2.0) 신규과제 (PART2. 연구소 운영)

과제명	국문	
	영문	

연구소명

○ 작성 시 유의사항

- ▶ 작성분량은 총 70페이지 이내(연구개발계획서 (연구개발)30페이지 + (연구소 운영)20페이지) + (대학의 지원의지)20페이지" 로 작성 하여야 하며, 위반할 경우 초과분량에 대한 평가 미흡시 등 불이익을 받을 수 있음
- ▶ 신청요강 상의 국가연구소의 목적, 추진방향 등에 부합하도록 작성하여야 함
- ▶ 내용작성과 관련한 설명내용 "작성요령(제출 시 식재)" 은 제거하고 내용 기술
- ▶ 폰트 및 글자 크기에 대한 제한은 없으며, 가독성 등을 고려하여 연구책임자가 자유롭게 설정
- ▶ 총 연구기간에 대한 연구계획서 작성 필요

PART 3.

대학의 지원의지

[연구개발계획서(대학의 지원의지) 파일 업로드 서식]

2025년도 국가연구소(NRL2.0) 신규과제 (PART3. 대학의 지원의지)

과제명	국문	
	영문	

연구소명

○ 작성 시 유의사항

- ▶ 작성분량은 총 70페이지 이내(연구개발계획서 (연구개발)30페이지 + (연구소 운영)20페이지) + (대학의 지원의지)20페이지" 로 작성 하여야 하며, 위반할 경우 초과분량에 대한 평가 미흡시 등 불이익을 받을 수 있음
- ▶ 신청요강 상의 국가연구소의 목적, 추진방향 등에 부합하도록 작성하여야 함
- ▶ 내용작성과 관련한 설명내용 "작성요령(제출 시 식재)" 은 제거하고 내용 기술
- ▶ 폰트 및 글자 크기에 대한 제한은 없으며, 가독성 등을 고려하여 연구책임자가 자유롭게 설정
- ▶ 총 연구기간에 대한 연구계획서 작성 필요

02. 연구개발계획서_신규과제 (PART1. 연구개발)

03

[연구개발계획서(연구소 운영) 파일 업로드 서식]

2025년도 국가연구소(NRL2.0) 신규과제 (PART1. 연구개발)

과제명	국문	
	영문	

연구소명	
------	--

- 작성 시 유의사항
- ▶ “작성분량은 총 70페이지 이내(연구개발계획서(연구개발)30페이지 + (연구소 운영)20페이지) + (대학의 지원의지)20페이지)”로 작성 하여야 하며, 위반할 경우 초과분량에 대한 평가 미실시 등 불이익을 받을 수 있음
 - ▶ 신청요강 상의 국가연구소의 목적, 추진방향 등에 부합하도록 작성하여야 함
 - ▶ 내용작성과 관련한 설명내용 “작성요령(제출 시 삭제)”은 제거하고 내용 기술
 - ▶ 폰트 및 글자 크기에 대한 제한은 없으며, 가독성 등을 고려하여 연구책임자가 자유롭게 설정
 - ▶ 총 연구기간에 대한 연구계획서 작성 필요

〈 연구소 구성 및 인력 현황 〉

[총괄현황]

		공통연구진							양식A430
구분	자격	성명	국가연구자번호	생년월일	소속기관명	소속부서명	직급(직위)	계상률(%)	신진연구자여부
연구소	주관연구책임자								
	그룹책임자								
...	...								
...	공동연구원								
...	...								

[기관별 참여 현황]

참여기관명	공동연구진 수(명)	구성비율(%)
계 기관	명	100%

공동 작성 요령(제출 시 삭제할 것)

- 공동연구진(연구책임자+공동연구원) 구성 현황 작성
- 국내 공공·민간연구소 선임연구원(정규직) 이상 및 해외 대학·연구소 소속 연구자를 예외적으로 구성 가능

- 자격 : '주관연구책임자', '그룹책임자', '공동연구원' 중 택 1
- 주관연구책임자 : 국가연구소 과제의 연구책임자(연구소장)
- 그룹책임자 : 각 그룹의 책임자(주관연구책임자 참고)
- 공동연구원 : 그룹 책임자를 제외한 연구원
- 국가연구자번호(연구자등록번호) : 국가연구자정보시스템(NRI)에서 부여받은 번호 기재
- 생년월일 : YYYYMMDD 형태로 기재
- 소속기관명 : 한글 대학교명을 기재
- 소속부서명 : 최하단위 소속부서명(대학의 경우 학과 또는 학부, 연구소의 부서명 등) 기재
- 직급(직위) : 소속기관에서 사용하는 명칭(교수, 부교수, 책임교수, 선임교수 등) 기재
- 계상률(총인건비계상률, %) : 해당 연도 연구소 과제에 대한 총인건비계상률 기재
- 총인건비계상률 = ①인건비계상률 + ②학생인건비계상률 + ③학생인건비지급률 + ④미지급인건비계상률
- 신진연구자 : 박사학위 취득 후 7년 이내(2018.1.1. 이후 취득) 또는 만 39세 이하(1985.1.1. 이후 출생) 또는 최초 조교수 이상의 직위로 임용된지 5년 이내(2020.1.1. 이후)인 연구자

02. 연구개발계획서_신규과제 (PART1. 연구개발)

03

[참여 인력 현황]

구분	공동연구진 수(명)	연구원 수(명)	연구조원 수(명)				합계
			박사과정	석사과정	학사과정	기타	
1그룹							
2그룹							
3그룹							
4그룹							

[NRL2.0 세부 평가항목 구성]

구분	중심분야	관련분야1	관련분야2
세부 평가항목명			

공통 작성 요령(제출 시 삭제할 것)

- 중심분야는 필수 입력사항이며, 관련분야1과 관련분야2는 선택 입력사항임
- 연구사업통합시스템(<http://ernd.nrl.re.kr>) 첫 화면의 "코드검색-평가항목(접수분야)코드검색"에서
- 중심분야 : 세부평가 항목분야에서 선택 (예시: 반도체소재), IRIS 시스템에서 선택한 기초연구-평가항목분야(기초연구사업)와 일치하여야 함 (1순위 = 중심분야, 2순위 = 관련분야1, 3순위 = 관련분야2)
- 관련분야 : 세부평가 항목분야에서 선택 (예시: 반도체소재) 하며, 연구 주제 및 내용과 관련성이 높은 분야 기재. 중심분야와 다른 타 항목분야에서 선택 가능 (예시: 효소학(의약학 분야)) (단, ICT·융합연구 심사분과의 세부 평가항목분야 중 교차 및 초학제융합 분야 선택 불가)

[정부 외 출연금 부담 계획]

(단위: 천원)

구분	1차 년도	2차 년도	3차 년도	4차 년도	5차 년도	6차 년도	7차 년도	8차 년도	9차 년도	10차 년도	양식B109
											합계
기업(현금)											
기업(현물)											
기타(현금)											
기타(현물)											
기타(현금)											
기타(현물)											
기타(현금)											
기타(현물)											
합 계											

공통 작성 요령(제출 시 삭제할 것)

- 기업유형 : 기업의 경우 "중소기업, 중견기업, 대기업" 중 반드시 택 1 하여 기재
- 범부처통합연구지원시스템(IRIS)의 "그 외 지원금 부담기관 연구개발비 구성" 입력 사항 및 제출하는 "참여기업, 지자체, 주관연구개발기관 지원 확인서" 와 일치하여야 함
- 각 기관별(기업, 대학, 지자체, 기타) 현금, 현물을 반드시 기재하여야 함
- ※ 국가연구개발혁신법 시행령 [별표1-2, 3]을 준용하여 기업별 참여기업 부담금 기준 준수 필요

[국제공동연구개발비 정보]

국제공동연구 내용	해외연구기관 대표 연구자	해외기관 대표 연구자	국제공동 연구기간(개월)	국제공동연구 개발비(원)	비고

공통 작성 요령(제출 시 삭제할 것)

- 국제공동연구개발비를 통해 국제공동연구 추진 시, 연구내용, 해외연구기관, 대표 연구자 등 세부 내역 기재
- 해외기관 대표 연구자 : 국제공동연구개발비 지급을 통해 공동연구를 진행하는 해외연구기관의 해당 국제공동연구를 총괄하는 대표 연구자
- 국제공동연구기간 : yyyy.mm.dd~yyyy.mm.dd(00개월) 형식으로 기입 (예: 2025.3.1.~2027.2.28.(24개월))
- 국제공동연구개발비(원) : 국제공동연구를 추진하는 해외연구기관에 지급하는 총액 기재

[위탁연구개발기관 정보]

위탁연구내용	연구기관	위탁연구 책임자	위탁연구기간(개월)	위탁연구 개발비(원)	비고

02. 연구개발계획서_신규과제 (PART1. 연구개발)

03

공통 작성 요령(제출 시 삭제할 것)

위탁연구개발기관 설정 시, 연구내용, 연구기관, 책임자 등 세부 내역 기재
 ○ 위탁연구기간 : yyyy.mm.dd-yyyy.mm.dd(00개월) 형식으로 기입 (예: 2025.3.1.-2027.2.28.(24개월))

공통 작성 요령(제출 시 삭제할 것)

○ I(연구개발) 중 1년부터 5년 항목까지 총 30페이지 이내로 작성 * 글자 크기 및 폰트 제한 없음

I. 연구개발 (30페이지 이내)

1. 연구개발과제의 필요성
2. 연구개발과제의 목표
3. 연구개발과제의 내용, 추진 전략·방법
4. 연구개발성과의 활용방안 및 기대효과
5. 연구 수행 역량

- (해당 시) 위탁연구개발기관이 있는 경우, 해당 내용을 참고하여 작성
- (해당 시) 위탁연구개발기관에 대한 정보(연구책임자, 참여연구원, 연구개발비 등)는 범부처통합 연구지원시스템(IRIS)을 통해 작성

목 차

- I. 연구개발
 - 1. 연구개발과제의 필요성
 - 2. 연구개발과제의 목표
 - 3. 연구개발과제의 내용, 추진 전략·방법
 - 4. 연구개발성과의 활용방안 및 기대효과
 - 5. 연구 수행 역량
 - 6. 참고문헌
 - 7. 연구책임자 및 공동연구원 현황

I 연구개발

작성 요령(제출 시 삭제할 것)

다음 항목들을 참고하여 자유롭게 기술

[연구개발과제의 비전]

- 신청 연구 분야의 국내외 최신훈동향 및 해결해야 할 문제 등을 기술하고 연구개발과제의 비전을 제시
- 대학의 비전과 연구개발과제 비전의 연계성, 연구개발과제의 목표, 연구개발과제의 중장기 추진전략

[연구개발과제의 필요성]

- 제안하는 연구를 연구소 조직으로 수행해야 할 국가와 대학차원의 필요성, 연구 분야의 우수성, 창의성 및 과학적 영향력과 확보가능성, 세계적 수준의 연구소로 성장 할 수 있는 도약 가능성, 타학문 및 교내외 타 연구조직 간의 융합 가능성, 국가연구소와 참여대학의 연계성 등을 기술

2. 연구개발과제의 목표

작성 요령(제출 시 삭제할 것)

다음 항목들을 참고하여 자유롭게 기술

[공통 : 연구개발과제의 최종 목표 및 단계별 목표]

- 최종 연구목표 및 세부 연구목표(그룹별, 단계별, 연차별) 기술
- 단계별 연구목표 작성 시, 연구목표별 담당 공동연구진 명시(복수 기재 가능)

[공통 : 연구개발과제 수행일정 및 주요 결과물]

- 단계별 연구 목표에 따른 주요한 연구개발과제 수행일정을 기재
- 단계별 연구목표 달성 시, 예상되는 대표 연구결과물과 이의 수준을 기술 (대표 연구결과물은 정량적 성과(논문, 특허 등)가 아닌, 질성적인 연구 성과를 기술)
- 연구성과물 중 하나로 아래 국제공동연구 선택 가능 (국제공동연구 성과의 공유성도 및 배분계획 등을 기술(성과를 분성예방을 위한 조치계획 참고))

참고, 국제공동연구 성과 유형

유형	방법
논문	공동저술논문 게재 정보 (국내·국외 연구자가 주저자/공동저자/교신저자)로 동시에 참여한 국제공동논문 게재
특허	국제공동특허 출원 및 등록
글로벌 인력교류	해외 파견 국내연구자 수/기간, 신진연구인력 파견자 수/기간
글로벌 인력양성	방문연구 학생의 학위배출 실적(석사/박사), 연공기입 취업자 수
해외연구자 유치	국내유치 해외 연구자 수, 국내유치 해외연구자 유치기간

02. 연구개발계획서_신규과제 (PART1. 연구개발)

03

유형	방법
글로벌 네트워크 구축	국제정보교류(학술대회/컨퍼런스/심포지엄/세미나 등) 개최실적
기술이전	연구성과의 국내/외 기술이전
국제공동연구협약	국제공동연구협약(MoU, LOL Agreement 등) 체결건수, 체결역, 국가 수
포상	공동연구 실적에 따른 국내외 정부 및 학회 포상
저서	국제공동저서 (캡터빌 참여 참고)
추가 게시	기타(연구과제별 가능한 성과를 유형 작성) - (예시) 주요 학술지 편집위원 및 Top-class Journal Review board 등

3. 연구개발과제의 내용, 추진 전략·방법

작성 요령(제출 시 삭제할 것)

다음 항목들을 참고하여 자유롭게 기술

[연구내용]

- 그룹별, 단계별 연구 목표를 달성하는데 발상 가능한 이수를 제시하고, 이를 극복하기 위한 구체적인 연구 내용, 접근 방식, 아이디어 등을 자유롭게 기술

[추진 전략·방법]

- 연구개발과제의 목표 달성을 위하여 적용하려는 연구개발방법론(접근법) 등을 기재
- 그룹 또는 공동연구진 간의 공동연구 추진계획 및 활성화 방안 기술
- 연구목표 달성을 위해 필요한 신학적 협력, 국내외 타 기관과의 연계 방안 등 연구개발의 개방형 혁신(open innovation)에 대한 필요성 및 방법을 구체적으로 기술
- 국제공동연구 계획은 아래 국제공동연구 유형 가이드라인을 참고하여 연구자가 자율적으로 선택하여 기술

참고 국제공동연구 유형 가이드라인

유형	수행 방법
연구과제 참여 및 인력교류	해외 연구기관의 우수연구자가 공동연구원 또는 일반연구원으로 참여
	해외 연구기관의 연구원(박사급) 국내 유치(해외 연구자 국내 초빙 등)
	해외 학생/연구원의 국내 연구기관 방문 및 연구참여(4주 이상/연)
	참여(공동/일반) 연구원 중 해외 파견(교환교수, 초빙, 파견, 연수 등)
초청/방문연구	참여(신진연구인력/국내 학생 및 박사후연구원, 신진연구교수) 연구원의 해외 연구기관 방문 및 연구참여(4주 이상/연)
	연구책임자의 상호 한강 방문(2주 이상/연)
연구시설 장비 활용	국내 연구시설 장비 공동 활용(특수 또는 고가장비 활용 중심)
	해외 연구시설 장비 공동 활용(특수 또는 고가장비 활용 중심)
글로벌 네트워크 구축	국제 공동 학술대회/컨퍼런스/심포지엄/세미나/워크샵 등 국내 개최
공동연구센터 설치/운영	국제 공동 학술대회/컨퍼런스/심포지엄/세미나/워크샵 등 해외 개최
	국내 외 연구기관에 거점연구실 설치/운영
추가 게시	기타(연구과제별 가능한 글로벌 공동연구 방법 작성)

3-1. (해당 시) 외부 참여기관

연번	참여기관명	기관유형	참여 내용	참여기간	비고
1					
2					

공동 작성 요령(제출 시 삭제할 것)

- 과제에 참여하는 외부기관(연구계, 기업, 의료기관 등)을 명시
- 기관유형 : 기업, 의료기관, 지자체 등 참여하는 기관의 성격에 맞춰 자유롭게 입력
- 참여내용 : MOU 체결, 공동연구 등에 대하여 상세하게 기입
- 참여기간 : yyyy.mm.dd-yyyy.mm.dd 형식으로 기입 (예: 2023.6.1.-2030.2.28.)

4. 연구개발성과의 활용방안 및 기대효과

작성 요령(제출 시 삭제할 것)

다음 항목들을 참고하여 자유롭게 기술

- 국가연구소 사업의 특성 및 목적에 부합하는 연구개발성과의 수모서, 활용내용, 파급효과 등
- 대학 내 산학연 협력의 거점에 따른 연구개발성과 활용방안을 기술
- 연구성과의 기술적, 경제적, 사회적 파급효과와 국가 차원에서 제시한 대학 강점 분야의 세계 최초·최고 기술 수준 향상에 얼마나 기여할 수 있는지 기술
- 목표 달성 시 관련 해당 분야 산업화 등 어떠한 파급효과를 가져올 것인지를 기술

5. 연구 수행 역량

작성 요령(제출 시 삭제할 것)

다음 항목들을 참고하여 자유롭게 기술

[연구책임자(연구소장)의 우수성]

연구책임자의 연구역량(학문적 업적, 주요 경력, 산학연 협력 등)을 구체적으로 기술

[그룹책임자/공동연구원의 역량 및 구성 우수성]

그룹책임자/공동연구원의 연구역량(학문적 업적, 주요 경력, 산학연 협력 등)과 연구진 구성의 우수성을 연구개발 목표와 연계하여 구체적으로 기술

[연구소 인력 수준 분석]

본 연구소의 공동연구진과 세계 최선도 연구소와의 협력 전략 및 역량 수준에 관한 분석

02. 연구개발계획서_신규과제 (PART1. 연구개발)

03

6. 참고문헌(Reference)

공통 작성 요령(제출 시 삭제할 것)

○ 연구개발계획서의 연구개발에 인용된 참고문헌(Reference) 기재

연구개발계획서(연구개발)의 관련 내용 일부를 인용하여 하기 참고문헌 작성 예시)

1. 국내 A대학 연구팀에 의해 확립된 세포주를 이용하여~
[해당 참고문헌]
2. 기존에 수행된 연구에 의해 출판된 연구내용에 따르면~
[해당 참고문헌]

공통 작성 요령(제출 시 삭제할 것)

○ 연구개발비 지원·부담계획, 사용계획은 범부처통합연구지원시스템(IRIS)을 통해 입력받을 예정 (전체 연구기간(10년) 입력)

7. 연구책임자 및 공동연구원 현황

7-1. 연구책임자(연구소장)

가. 소속기관 및 성명

성명	소속기관명 (소속학과/부서)
전공	직위

나. 학력

취득연월(최근 순으로 작성) yy.mm~yy.mm	학교명	전공	학위	지도교수
yy.mm~yy.mm				

최종학위 논문명(해당 시):

다. 주요 연구개발 실적(최근 5년간 5개 이내의 실적으로 작성)

중앙행정 기관 (전문기관)	세부 사업명	연구개발과제명	주관연구 개발기관 당시 소속기관	연구개발기간 (참여한 기간)	역할: 연구책임자/연구자	비고 (수행중/완료)
				yy.mm.dd~yy.mm.dd (yy.mm.dd~yy.mm.dd)		
				yy.mm.dd~yy.mm.dd (yy.mm.dd~yy.mm.dd)		
				yy.mm.dd~yy.mm.dd (yy.mm.dd~yy.mm.dd)		

라. 대표적 논문/저서 실적 (최근 5년간 5개 이내의 실적으로 작성)

번호	구분 (논문/저서)	논문명	게재지 (권, 쪽)	게재연도 (발표연도)	역할	왕식C907	
						등록번호 (ISSN)	비고
1				yyyy	교신		
2							
3							
4							
5							

02. 연구개발계획서_신규과제 (PART1. 연구개발)

03

공통 작성 요령(제출 시 삭제할 것)

- * 대표적 연구실적 입력 전, 국가연구정보시스템(NRI)(<https://www.iris.go.kr/>) 정보 업데이트
- * 대표적 논문/저서 실적은 총 5건 이내 작성 (줄(행) 추가 금지)
- 라. 대표적 논문/저서 실적 - 연구책임자의 최근 5년 간(2020.1.1.-) 대표적 논문/저서 실적 기재
 - 논문실적 인정 기준 : 논문 게재가 확정된 경우(accepted, in press)
 - 게재지 : 반드시 정식명칭(full name) 기재(약어 사용 금지)
 - 역할 : 논문에 참여한 공동연구원의 역할(제1, 교신, 공동 중 택1)
 - 논문에 역할 부분이 명시되지 않는 경우, 이메일 주소가 표기된 저자를 주저자(교신 또는 제1)로 기재
 - 저자가 다수일 경우, 콤마로 구분하여 기재(예시 : 제1(○○○), 교신(○○○))
 - ISSN : 게재지 고유번호(국제표준연속간행물번호, International Standard Serial Number of 약어)
 - 논문 ISSN 번호는 'http://apps.wbofknowledge.com' 에서 논문 타이틀 검색 또는 해당 저널의 홈페이지를 통해 확인 가능
 - ISSN을 우선적으로 기재하되, ISSN이 없는 경우 ISBN 기재
 - ISSN의 paper version, electronic version 중 paper version을 우선적으로 기재
 - * (ISSN 예시) ○○○○-○○○○
 - 비교 : 피인용횟수나 우수논문상 등 특별한 기술할 필요가 있는 사항을 기재하되, 논문 자체의 우수성이 아닌 학술지 기반의 지표(IF 등)는 기재를 지양
- * 상기 「라. 대표적 논문/저서 실적」에 대한 내용은 「첨부목록」첨부2. 공동연구원의 대표적 연구실적 요약문」 서식에 기술

마. 지식재산권 출원·등록 실적 (최근 5년간 5개 이내의 실적으로 작성)

양식D908						
번호	구분 (출원/ 등록 등)	지식재산권명	국가명	출원· 등록일	출원·등록번호/ 출원·등록자 수	비고
1						
2						
3						
4						
5						

공통 작성 요령(제출 시 삭제할 것)

- * 대표적 연구실적 입력 전, 국가연구정보시스템(NRI)(<https://www.iris.go.kr/>) 정보 업데이트
- * 지식재산권 출원·등록 실적은 총 5건 이내 작성 (줄(행) 추가 금지)
- 마. 지식재산권 출원·등록 실적 - 연구책임자의 최근 5년간(2020.1.1.-) 대표적 지식재산권 실적 기재
 - 특허실적 인정기준 : 출원 및 등록이 완료된 것만 인정
 - 특허명 및 출원·등록 번호 : 특허 등록서에 명시된 공식 명칭 기재
 - 비교 : 특허/프로그램 관련 내용 기재(예시 : 삼각특허 등)
- * 상기 「마. 지식재산권 출원·등록 실적」에 대한 내용은 「첨부목록」첨부2. 공동연구원의 대표적 연구실적 요약문」 서식에 기술

바. 그 밖의 대표적 실적 (최근 5년간 5개 이내의 실적으로 작성)

양식C909				
번호	구분	실적명	내용요약	실적연도
1				yy
2				yy
3				yy
4				yy
5				yy

공통 작성 요령(제출 시 삭제할 것)

- * 그 밖의 대표적 실적은 총 5건 이내로 작성 (줄(행) 추가 금지)
- 사. 그 밖의 대표적 실적 - 연구책임자의 최근 5년간(2020.1.1.-) 대표적 기타 실적 기재
 - 논문/저서, 지식재산권 이외의 연구실적(수상, 국제학회 초청강연, 국제학술지 편집위원 등) 관련 내용 기술

7-2. 공동연구원

가. 소속기관 및 성명

성명	소속기관명 (소속학과/부서)
전공	직위

가-1. (해당 시) 해외 공동연구원 소속 증빙자료

* 해외 공동연구원의 소속 및 신분을 확인할 수 있는 증빙자료 첨부(홈페이지 링크 등)

나. 학력

위촉연월(최근 순으로 작성)	학교명	전공	학위	지도교수
yy.mm-yy.mm				
yy.mm-yy.mm				

최종학위 논문명(해당 시):

02. 연구개발계획서_신규과제 (PART1. 연구개발)

다. 주요 연구개발 실적(최근 5년간 5개 이내의 실적으로 작성)

중앙행정 기관 (전문기관)	세부 사업명	연구개발과제명	주관연구 개발기관 당시 소속기관	연구개발기간 (참여한 기간)	역할: 연구책임자 / 연구자	비고 (수령증/원판)
				yy.mm.dd-yy.mm.dd (yy.mm.dd-yy.mm.dd)		
				yy.mm.dd-yy.mm.dd (yy.mm.dd-yy.mm.dd)		

⋮

(공동연구원별로 복사해서 작성(가-다))

라. 대표적 논문/저서 실적(최근 5년간 20개 이내의 실적으로 작성)

성명	국가연구자 번호	구분 (논문/저서)	논문명	게재지 (권, 쪽)	게재연도 (발표연도)	역할	등록번호 (ISSN)	비고	양식D907
									yyyy
		1							
		2							
		3							
		4							
		5							
		6							
		7							
		8							
		9							
		10							
		11							
		12							
		13							
		14							
		15							
		16							
		17							
		18							
		19							
		20							

공통 작성 요령(제출 시 삭제할 것)

- ※ 대표적 연구실적 입력 전, 국가연구자정보시스템(NRI)(<https://www.iris.go.kr/>) 정보 업데이트
- ※ 대표적 논문/저서 실적은 총 20건 이내 작성 (줄(행) 추가 금지)

라. 대표적 논문/저서 실적 - 전체 공동연구원(연구책임자 제외)의 최근 5년 간(2020.1.1.-) 대표적 논문/저서 실적 기재

- 논문실적 인정 기준 : 논문 게재가 확정된 경우(accepted, in press)
- 게재지 : 반드시 정식명칭(full name) 기재(약어 사용 금지)
- 역할 : 논문에 참여한 공동연구원의 역할(제1, 교신, 공동 중 택1)
 - 논문에 역할 구분이 명시되지 않는 경우, 이메일 주소가 표기된 저자를 주저자(교신 또는 제1)로 기재
 - 저자가 다수일 경우, 로마로 구분하여 기재(예시 : 제1(○○○), 교신(○○○))
- ISSN : 게재지 고유번호(국제표준연속간행물번호, International Standard Serial Number의 약어)
 - 논문 ISSN 번호는 'http://apps.webofknowledge.com' 에서 논문 타이틀 검색 또는 해당 저널의 홈페이지를 통해 확인 가능
 - ISSN을 우선적으로 기재하되, ISSN이 없는 경우 ISBN 기재
 - ISSN의 paper version, electronic version 중 paper version을 우선적으로 기재
 - ※ (ISSN 예시) ○○○○-○○○
- 비고 : 피인용횟수나 우수논문상 등 특별한 기술할 필요가 있는 사항을 기재하되, 논문 자체의 우수성이 아닌 학술지 기반의 지표(IF 등)는 기재를 지양

※ 상기 「라. 대표적 논문/저서 실적」에 대한 내용은 「첨부목록」 첨부2. 공동연구원의 대표적 연구실적 요약문」 서식에 기술

마. 지식재산권 출원·등록 실적(최근 5년간 10개 이내의 실적으로 작성)

성명	국가연구자 번호	구분 (출원/등록 등)	지식재산권명	국가명	출원·등록일	출원·등록번호/출원·등록자 수	비고	양식D908
		1						
		2						
		3						
		4						
		5						
		6						
		7						
		8						
		9						
		10						

공통 작성 요령(제출 시 삭제할 것)

- ※ 대표적 연구실적 입력 전, 국가연구자정보시스템(NRI)(<https://www.iris.go.kr/>) 정보 업데이트

02. 연구개발계획서_신규과제 (PART1. 연구개발)

※ '지식재산권 출원·등록 실적은 총 10건 이내 작성 (줄(행) 추가 금지)

마. 지식재산권 출원·등록 실적 - 전체 공동연구원(연구책임자 제외)의 최근 5년간(2020.1.1.-)

대표적 지식재산권 실적 기재

- 특허실적 인정기준 : 출원 및 등록이 완료된 것만 인정
- 특허명 및 출원·등록 번호 : 특허 등록서에 명시된 공식 명칭 기재
- 비교 : 특허/프로그램 관련 내용 기재(예시 : 삼극특허 등)

※ 상기 「마. 지식재산권 출원·등록 실적」에 대한 내용은 「첨부목록」 첨부2. 공동연구원의 대표적 연구실적 요약문, 서식에 기술

바. 기술이전 실적(최근 5년간 10개 이내의 실적으로 작성)

성명	국가연구자 번호	번호	계약명	기술이전 유형	기술이전 기관명	기술이전 기관유형	기술이전 총 금액(백만원)	기술이전 계약금액(백만원)	실적 연도
		1							yy
		2							yy
		3							yy
		4							yy
		5							yy
		6							yy
		7							yy
		8							yy
		9							yy
		10							yy

공통 작성 요령(제출 시 삭제할 것)

※ 기술이전 실적은 총 10건 이내로 작성 (줄(행) 추가 금지)

바. 기술이전 실적 - 전체 공동연구원(연구책임자 제외)의 최근 5년간(2020.1.1.-) 기술이전 실적 기재

- 기술이전 유형 : 노하우이전/특허권양도/통상실시권/전용실시권/독점적통상실시권 중 택1
- 기술이전기관명 : 기술이전을 한 기업명 입력 (ex. B대학에서 A기업으로 기술이전 -> A기업명 입력)
- 기술이전기관유형 : 중소기업, 중견기업, 대기업, 출연연구소, 외국기업, 외국연구소, 기타 중 택1
- 기술이전 총 금액(백만원) : 계약금액, 마일스톤 등을 모두 합한 총액 기재
- 기술이전 계약금액(백만원) : 기술이전 계약 시 받은 금액 기재

사. 그 밖의 대표적 실적(최근 5년간 10개 이내의 실적으로 작성)

성명	국가연구자 번호	번호	구분	실적명	내용요약	실적연도
		1				yy
		2				yy
		3				yy
		4				yy

		5				yy
		6				yy
		7				yy
		8				yy
		9				yy
		10				yy

공통 작성 요령(제출 시 삭제할 것)

※ 그 밖의 대표적 실적은 총 10건 이내로 작성 (줄(행) 추가 금지)

사. 그 밖의 대표적 실적 - 전체 공동연구원(연구책임자 제외)의 최근 5년간(2020.1.1.-) 대표적 기타 실적 기재

- 논문/저서, 지식재산권, 기술이전 이외의 연구실적(수상, 국제학회 초청강연, 국제학술지 편집위원 등) 관련 내용 기술

기타. 연구시설·장비 보유현황

작성 요령(제출 시 삭제할 것)

- 범부처통합연구지원시스템(IRIS)에 연구시설·장비가 미등록된 경우 해당 양식을 활용하여 기재 (시스템에 등록하는 것이 원칙이나, 불가능한 경우 아래 양식을 활용하여 기재)
- 연구목표 달성을 위해 활용 예정인 주요 시설 및 연구기기(명칭, 수량, 용도 등)를 열거하고, 각 시설 및 연구기기의 필요성 등을 기술(구입예정, 기 보유장비 등 활용 방식 기재 필수)

보유기관	연구시설·장비명	규격	수량	용도	활용시기	현물부담 반영여부 (해당 시 "O")

02. 연구개발계획서_신규과제 (PART2. 연구소 운영)

03

[연구개발계획서(연구소 운영) 파일 업로드 서식]

2025년도 국가연구소(NRL2.0) 신규과제 (PART2. 연구소 운영)

과제명	국문	
	영문	

연구소명	
------	--

- 작성 시 유의사항
- ▶ "작성분량은 총 70페이지 이내(연구개발계획서 (연구개발)30페이지 + (연구소 운영)20페이지) + (대학의 지원의지)20페이지)" 로 작성 하여야 하며, 위반할 경우 초과분량에 대한 평가 미 실시 등 불이익을 받을 수 있음
 - ▶ 신청요강 상의 국가연구소의 목적, 추진방향 등에 부합하도록 작성하여야 함
 - ▶ 내용작성과 관련한 설명내용 "작성요령(제출 시 삭제)" 은 제거하고 내용 기술
 - ▶ 폰트 및 글자 크기에 대한 제한은 없으며, 가독성 등을 고려하여 연구책임자가 자유롭게 설정
 - ▶ 총 연구기간에 대한 연구계획서 작성 필요

공통 작성 요령(제출 시 삭제할 것)

- II(연구소 운영) 중 1번부터 7번 항목까지 총 20페이지 이내로 작성 * 글자 크기 및 폰트 제한 없음
- II. 연구소 운영계획 (20페이지 이내)
1. 국가연구소의 비전
 2. 국가연구소 발전 모델
 3. 국가연구소장의 리더십 및 운영철학
 4. 국가연구소 추진체계
 5. 국가연구소 운영계획
 6. 국가연구소의 지속가능성 확보 방안
 7. 실험실 안전 구축방안 및 보안조치 이행계획

목 차

II. 연구소 운영

1. 국가연구소의 비전
2. 국가연구소 발전 모델
3. 국가연구소장의 리더십 및 운영철학
4. 국가연구소 추진체계
5. 국가연구소 운영계획
6. 국가연구소의 지속가능성 확보 방안
7. 실험실 안전 구축방안 및 보안조치 이행계획
8. 참고문헌

02. 연구개발계획서_신규과제 (PART2. 연구소 운영)

03

II 연구소 운영

1. 국가연구소의 비전

작성 요령(제출 시 삭제할 것)

다음 항목들을 참고하여 자유롭게 기술

- 대학(주관연구개발기관)과 국가연구소의 비전을 각각 제시하고, 상호 간 연계성을 기술
- 세계 최고 수준의 연구소 양성을 위한 철학 및 방향성 등 비전 제시

2. 국가연구소 발전 모델

작성 요령(제출 시 삭제할 것)

다음 항목들을 참고하여 자유롭게 기술

[연구소 현재 역량]

- (예시) 현재의 역량(인적, 물적, 제도적 여건) 분석 : SWOT 분석 등 활용

[필요시] 국내외 국가연구소 사례 벤치마킹]

- 필요시, 국가연구소가 지향하는 국내외 대학연구소 우수사례를 조사 및 분석(참고) 내용 제시 가능

[세계수준 국가연구소로서의 발전 모델 제시]

- 탁월성, 혁신성, 자별성, 달성 가능성 등에 기반을 둔 연구소 발전 모델을 구체적으로 기술
- (예시) As-Is → To-Be 등을 통해 발전 모델 지향점 명확히 제시

[발전 모델 실행 방안]

- 국가연구소의 목표 및 연구방향 등 부합 고려하여 향후 발전 모델을 어떻게 실행할 것인지 구체적으로 기술
- 대학의 중장기 발전계획·국가연구소 운영계획과 연계하여 제시한 대학 핵심 분야의 세계 최고 수준의 특성화·전문화된 국가연구소 발전 계획을 구체적으로 기술
- 제시한 대학 핵심 분야에서 국가연구소가 대학, 나아가서 국가를 대표하는 집단으로 브랜딩하기 위한 방안

3. 국가연구소장의 리더십 및 운영철학

작성 요령(제출 시 삭제할 것)

다음 항목들을 참고하여 자유롭게 기술

- 연구 내용에 대한 전문성(수월성) 뿐만 아니라 연구소 발전 모델 정립(Insight)과 실행(Execution)을 위한 역량 결미 필요
- 연구소장의 리더십 확보 방안 기술

4. 국가연구소 추진체계

작성 요령(제출 시 삭제할 것)

다음 항목들을 참고하여 자유롭게 기술

[국가연구소 추진체계]

- 국가연구소의 조직, 의사결정 절차(예시 : 운영위원회 구성·운영(책임성(accountability) 확보), 선진적 조직구성(연구 & 연구지원 & 행정(연구전략 및 성과관리 등 포함))
- 학내외 구성원(조직)의 협업체계 적절성 제시

5. 국가연구소 운영계획

작성 요령(제출 시 삭제할 것)

다음 항목들을 참고하여 자유롭게 기술

- 무엇(what+)을 어떻게(how) 할 것인지?
 - (예시) 추진계획 상의 '대학별 추진내용(예시)(5-6 페이지)' 참고
- 대학 내·외의 자원의 효과적 활용
 - : 타정부 지원 사업 & 대학 자체 프로그램과의 종합적 연계 방안 등
- 연구소 운영을 위한 전문가 및 지원 인력 확보 계획 기술, 국내·외 기관과의 공동 연구 및 인력 교류 등 연구 협력 계획 등 기술
- 연구소의 인프라 확보 계획 기술(진용 연구 공간, 장비 및 인프라 구축 계획 등)
- 연구소 성과관리 체계·방안 기술
- 연구소 성과의 기여 계획 기술(인력 양성, 연구소의 기능 및 위상 등)

5-1. 우수 인력 확보 및 인재 양성 계획

작성 요령(제출 시 삭제할 것)

다음 항목들을 참고하여 자유롭게 기술

- 대학원생, 신진연구자 및 박사 후 연구원 등 인재양성을 위한 구체적인 지원 계획을 기술
- (예시) 연구소 전임 연구원 채용 및 제도 수립 계획, Research Scientist*, 행정지원 및 장비 엔지니어, 해외 인력 수용 등 다양한 인재 양성을 위한 구체적 계획 기재
 - * Research Scientist : 전임교원들이 수행하기 어려운 기업과의 산학연계를 기업 경험이 풍부한 전문인력에게 전담시키는 제도 (성과에 따라 연봉을 연계하는 등 다양한 형태로 추진 가능)
- 제시한 대학 핵심 분야에 특화된 연구주제 관련 인력 양성에 대한 계획을 기술(해당 시, 관련 전공과정 신설 및 교과과정 확립 등 참고)
- 제시한 대학 핵심 분야의 일자리 창출 계획 기술(양성된 우수 인력들의 고용 계획 등 대학 핵심 분야에서의 일자리 창출 체계 등 제시)

02. 연구개발계획서_신규과제 (PART2. 연구소 운영)

03

6. 국가연구소의 지속가능성 확보 방안

작성 요령(제출 시 삭제할 것)

다음 항목들을 참고하여 자유롭게 기술

- 정부지원 종료 이후 기술이전·사업화, 산업체 수요 기반 R&D 수행, 국내외 협력 연구 유치, 기업 멤버십 등 다양한 관점의 국가연구소의 지속 운영 및 성과 창출을 위한 계획을 기술
- **기업 멤버십 제도(참고)** : 기업에 연구성과 공유, 세미나 참여, 졸업생 채용 기회 부여 등 각종 혜택을 부여하여 수익을 창출하는 제도
- 연구소의 단계별 지속가능성 확보 계획 기술

7. 실험실 안전 구축방안 및 보안조치 이행계획

- 1) 실험실 안전 구축방안(안전한 연구장비 환경 등 실험실 안전)
- 2) 보안조치 이행계획
- 3) 그 밖의 조치사항 이행계획

작성 요령(제출 시 삭제할 것)

- 1) **실험실 안전 구축방안(안전한 연구장비 환경 등 실험실 안전)**
안전책임자의 지정·운영, 안전교육 실시, 안전사고 발생 시 보고 및 조치계획, 사고발생 시 대처 방안 및 행동요령 등 안전한 연구장비 환경 등 실험실 안전 구축방안을 기재
[필요시 해당 기술 관련 안전기준 준수방안 및 연구개발과제 수행 중 중요 후 안전점검(일상·정기·특별 안전점검 등), 정밀안전진단의 실시계획 등을 참고].
- 2) **보안조치 이행계획**
연구자 보안교육, 연구시설 및 연구관리시스템에 대한 보안조치 사항, 외국인·외국기관·단체와 공동으로 수행 중인 경우 보안조치사항, 영 45조제2항에 따른 보안사고 예방·대응 방안 등을 기재
- 3) **그 밖의 조치사항 이행계획**
유전자 변형 생물체 연구시설 및 수입신고 현황 등 안전 및 보안 관련하여 연구개발과제별로 요구되는 사항을 기재

8. 참고문헌(Reference)

공통 작성 요령(제출 시 삭제할 것)

- 연구개발계획서의 연구소 운영계획에 인용된 참고문헌(Reference) 기재

연구개발계획서(연구소 운영계획)의 관련 내용 일부를 인용하여 하기 참고문헌 작성 예시)

1. 국내 A대학 연구팀에 의해 확립된 세포주를 이용하여~
[해당 참고문헌]
2. 기준에 수행된 연구에 의해 출판된 연구내용에 따르면~
[해당 참고문헌]

02. 연구개발계획서_신규과제 (PART3. 대학의 지원의지) 03

[연구개발계획서(대학의 지원의지) 파일 업로드 서식]

2025년도 국가연구소(NRL2.0) 신규과제 (PART3. 대학의 지원의지)

과제명	국문	
	영문	

연구소명	
------	--

- 작성 시 유의사항
- ▶ "작성분량은 총 70페이지 이내(연구개발계획서(연구개발)30페이지 + (연구소 운영)20페이지) + (대학의 지원의지)20페이지)" 로 작성 하여야 하며, 위반할 경우 초과분량에 대한 평가 미 실시 등 불이익을 받을 수 있음
 - ▶ 신청요강 상의 국가연구소의 목적, 추진방향 등에 부합하도록 작성하여야 함
 - ▶ 내용작성과 관련한 설명내용 "작성요령(제출 시 삭제)" 은 제거하고 내용 기술
 - ▶ 폰트 및 글자 크기에 대한 제한은 없으며, 가독성 등을 고려하여 연구책임자가 자유롭게 설정
 - ▶ 총 연구기간에 대한 연구계획서 작성 필요

공통 작성 요령(제출 시 삭제할 것)

- III(대학의 지원의지) 중 1번부터 4번 항목까지 총 20페이지 이내로 작성 ※ 글자 크기 및 폰트 제한 없음
- III. 대학의 지원의지 (20페이지 이내)
1. 대학의 중장기 발전계획
 2. 대학의 발전계획과 국가연구소 육성 전략의 연계성
 3. 대학 차원의 연구소 육성 지원 계획
 4. 연구소 발전 모델의 대학 내·외 확산 전략

목 차

III. 대학의 연구소 육성 지원 의지

1. 대학의 중장기 발전계획
2. 대학의 발전계획과 국가연구소 육성 전략의 연계성
3. 대학 차원의 연구소 육성 지원 계획
4. 연구소 발전 모델의 대학 내·외 확산 전략
5. 참고문헌

참고, 학내·외 및 정부 차원의 규정 제·개정 필요사항

02. 연구개발계획서_신규과제 (PART3. 대학의 지원의지) 03

III 대학의 연구소 육성 지원의지

1. 대학의 중장기 발전계획

작성 요령(제출 시 삭제할 것)

다음 항목들을 참고하여 자유롭게 기술

- 대학의 연구 수행성 제고 내용을 중심으로 기술

2. 대학 발전계획과 국가연구소 육성 전략의 연계성

작성 요령(제출 시 삭제할 것)

다음 항목들을 참고하여 자유롭게 기술

- 대학의 강점분야에 대한 발전계획과 국가연구소 육성 전략 각각 제시하고, 상호 긴 연계성을 기술

3. 대학 차원의 연구소 육성 지원 계획

작성 요령(제출 시 삭제할 것)

다음 항목들을 참고하여 자유롭게 기술

3-1) 대학의 인적 지원 계획 제시

- 대학 차원에서의 참여인력(연구책임자를 포함한 공동연구진 및 학문후속세대를 포함한 참여연구원)에 대한 지원 방안, 기타 지원인력 확보 및 지원 방안

3-2) 대학의 물적 지원 계획 제시

- 연구공간, 연구시설·장비, 기타 인프라 투자 등 대학 차원의 현금·현물 투자 및 지원 계획
- 연구지원(연구공간, 장비 등) 집적화를 위한 연구소 조직 구성 계획 등 운영 효율화 계획

3-3) 대학 차원의 구체적이고 실질적인 제도 지원 방안

- 안정적인 거버넌스 구축, 조직지원 방안(연구소의 독립성, 자율성 등), 우수한 전문인력 확보 및 육성을 위한 인사제도의 개선 방안(급여, 소속, 고용안정성 등 안정적이고 지속 가능한 연구를 담보할 수 있는 교원 및 지원인력 인사제도 개선, 우수한 연구인력 육성을 위한 교육과정 개편 등), 국가연구소의 독립적인 예산 운영(블록편입)에 대한 대학 차원의 재무 계획의 제도적 지원

- 그 밖의 대학 차원의 국가연구소 지원 방안

4. 연구소 발전 모델의 대학 내·외 확산 전략

작성 요령(제출 시 삭제할 것)

다음 항목들을 참고하여 자유롭게 기술

- 연구소 발전 모델의 대학 내 확산을 위한 행·재정적 지원 방안
- 연구소의 대외적 경쟁력 강화를 위한 협력 및 홍보 지원 방안
- 국가대표연구소로서 대학 사회 전반으로 연구소 발전 모델 확산 지원 방안

5. 참고문헌(Reference)

공동 작성 요령(제출 시 삭제할 것)

- 연구개발계획서 대학의 지원의지에 인용된 참고문헌(Reference) 기재

연구개발계획서(대학의 지원의지)의 관련 내용 일부를 인용하여 하기 참고문헌 작성 예시)

1. 국내 A대학 중장기 발전계획은~

[해당 참고문헌]

2. 대학의 발전 모델을 위한 대학 외의 확산 전략 논문 따르면~

[해당 참고문헌]

02. 연구개발계획서_신규과제 (PART3. 대학의 지원의지) 03

참고. 학내외 및 정부 차원의 규정 제·개정 필요사항

작성 요령(제출 시 삭제할 것)

다음 항목들을 참고하여 자유롭게 기술

- 국가연구소의 운영을 뒷받침할 수 있도록 학내·외 및 정부차원의 규정 제·개정 및 개선 필요한 규제 등을 기술

→ 03. 컨설팅

현장컨설팅 실시

- 사업 착수 전, 국가연구소의 명확한 사업 철학 및 개념을 공유하고 국가연구소의 효율적 운영체계 구축 및 대학의 적극적 지원 유도

시기 국가연구소(NRL2.0) 최종 선정 직후

내용 01 맞춤형 컨설팅

평가 결과, 국가연구소의 컨설팅 수요, 연구계획서에 대한 검토 등을 바탕으로 컨설팅 내용 설정

02 공통 컨설팅

국가연구소 사업 추진의 목적과 선정된 국가연구소 운영 체계(안), 성과 목표 등 간의 정합성, 대학 지원 협약 내용 검토 등

※ 현장컨설팅 항목은 점검의 효율성을 위해 변경 가능

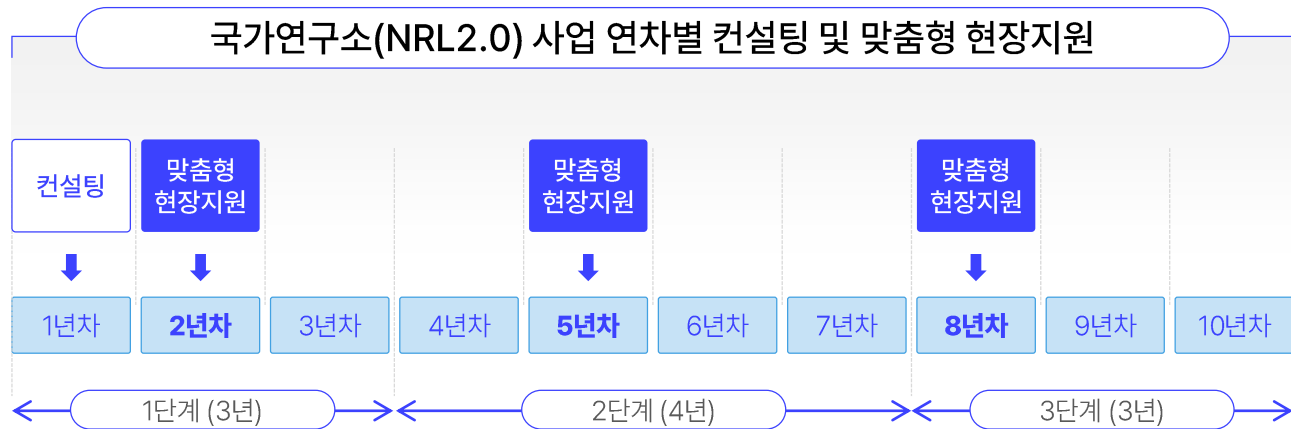
→ 03. 컨설팅

특정 연차별 맞춤형 현장 지원

- 연구인력 양성, 글로벌 협력, 사업화 등 사업 추진 과정에서 국가연구소가 겪고 있는 어려움에 대한 맞춤형 점검·자문 지원

* 선정 직후 실시하는 '컨설팅'과는 별개

시기 사업의 2년차, 5년차, 8년차 (단계별 1회)



→ 04. 성과관리

사업 계획 공유

- 국가대표 연구소로서 책무성 제고와 혁신적이고 우수한 선도 연구소 모델의 확산을 위해 선정 대학은 사업 계획 요약본(5장 내외) 대외 공개

연구개발성과의 소유·관리

원칙

연구개발성과의 소유는 연구개발과제를 수행한 연구개발기관으로 하되, 해당 연구자로부터 승계하는 것을 원칙으로 함

※ 관련 근거 : 국가연구개발혁신법 제16조

공동소유

과제 참여형태, 성과창출 형태 및 기여도 등에 따라 연구개발성과의 소유를 달리할 수 있음

※ 관련 근거 : 국가연구개발혁신법 시행령 제32조

- ➔ 단, 국가연구소(NRL2.0)는 공동연구개발기관이 존재하지 않기 때문에 공동연구원의 소속기관은 원칙적으로 성과를 소유할 수 없음

→ 05. FAQ

Q 현재 타 국가연구개발사업에 연구책임자로 2과제를 수행하고 있습니다. 국가연구소(NRL2.0)에 신청이 가능합니까?

A 원칙적으로 불가능합니다. 국가연구소(NRL2.0)의 연구책임자는 타국가연구개발사업 연구책임자로 1개 과제만 추가 수행 가능합니다. 단, 현재 수행 중인 과제가 연구개시일을 기준으로 10개월 이내에 최종종료(연차종료 아님)가 된다면 신청이 가능합니다. (2책5공)

위의 제한사항은 연구책임자로 참여하는 것에 대한 제한으로 타 국가연구개발사업에 공동, 참여연구원 등으로 참여하는 것은 별도의 제한을 두고 있지 않음

다만, ①글로벌 기초연구실 및 ②2026년 새로운 단계에 진입하는 과기정통부의 글로벌 선도연구센터 및 글로벌 리더연구의 연구책임자는 신청 및 선정 가능합니다. 추후 국가연구소(NRL2.0) 선정시 제재없이 기존 과제 중단 후 2026년 단계 종료 시점까지의 중복 수행 가능합니다.

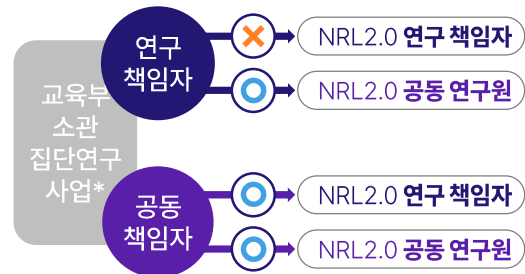
Q 2025년도 기초연구사업 중 상반기 과기정통부 및 교육부 소관 집단연구사업에 신청하였습니다. 국가연구소(NRL2.0)에 신청이 가능합니까?

A 2025년도 상반기 기초연구 과기정통부 소관 집단연구사업(글로벌 선도연구센터, 글로벌 기초연구실)은 연구책임자 및 공동연구원 모두 신청 가능합니다. 더불어, 교육부 소관 집단연구지원사업의 신청 및 신청예정인 공동연구원은 중복 신청 가능합니다. 단, 대학기초연구소(G-Lamp) 사업 중점테마연구소 소속 공동연구원의 경우 국가연구소(NRL2.0) 연구책임자 및 공동연구원으로 신청 및 수행 불가합니다.

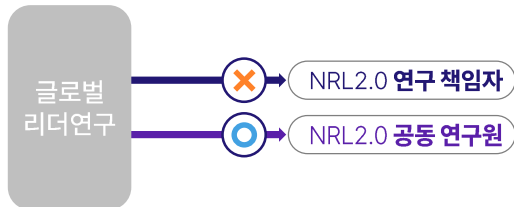
→ 05. FAQ

Q 현재 기초연구사업 중 집단연구사업*에 연구자(연구책임자 또는 공동(핵심)연구원)로 참여하고 있습니다. 국가연구소(NRL2.0)에 신청이 가능합니까?

A * 집단연구사업: 글로벌 선도연구센터, 글로벌 기초연구실, 글로벌 연구실, 대학기초연구소(G-Lamp) 사업, 글로벌랩, 대학중점연구소, 기초과학연구역량강화 내 인프라 고도화 유형



* 대학기초연구소(G-Lamp) 사업, 글로벌랩, 대학중점연구소, 기초과학연구역량강화내 인프라 고도화 유형



- * 단, 수행 중인 과제가 집단연구사업 신규과제 연구개시일(2025.9.1) 기준으로 10개월 이내 (2026.6.30.)에 최종 종료 된다면 신청가능
- * 단, 2026년에 새로운 단계 진입하는 선도연구센터 연구책임자는 NRL2.0 연구책임자로 신청 및 선정 가능하며, 추후 선정 시 제재없이 중단, 2026년 단계 종료 시점까지의 중복 수행이 가능합니다.
- * (예외) 대학기초연구소(G-Lamp) 중점테마연구소 소속 공동연구원은 국가연구소(NRL2.0) 연구책임자 및 공동연구원으로 신청 및 수행 불가

→ 05. FAQ

Q

기초연구 개인연구사업 연구책임자로 과제를 수행 중입니다.
국가연구소(NRL2.0) 신규과제 지원이 가능한가요?

A

개인연구사업 연구책임자로 1과제, 집단연구사업 연구책임자 또는 공동연구원으로 1과제 수행 가능합니다.(단, 국가연구소(NRL2.0)의 공동연구원은 중복 수행 가능) 따라서 **3책5공 이내일 경우(연구책임자의 경우, 2책5공) 국가연구소(NRL2.0) 신규과제 신청이 가능합니다.** 다만, 글로벌 리더연구 연구책임자는 집단연구사업 연구책임자로 중복 수행이 불가능하기 때문에 **글로벌 리더연구 연구책임자로 과제를 수행 중이라면 국가연구소(NRL2.0) 신규과제 연구책임자로 신청이 불가합니다.**

Q

현재 참여하고 있는 집단연구사업이 국가연구소(NRL2.0) 신규과제 연구개시일로부터 10개월
이내에 종료된다면 3책5공과 관계없이 신청 가능한가요?

A

기존에 참여하고 있는 집단연구사업이 신규과제 연구개시일로부터 10개월 이내에 종료되는 것과 별개로 **3책5공 규정을 준수**하여야 합니다. 기초연구사업 집단연구사업의 예외 기준(신규과제 개시일로부터 10개월 이내 종료하는 경우)과 연구개발과제 수 제한의 **예외 기준(제출 마감일로부터 6개월 이내에 수행이 종료되는 연구개발과제)이 다르기 때문에 각각의 기준을 확인**하시기 바랍니다.

참고

「기초연구 집단연구사업 1인 1과제」는 “기초연구사업”에 적용되는 규정이며, 연구개발과제 수의 제한은 “국가연구개발혁신법 시행령 제64조제3항”에 따라 적용되는 규정으로, 그 예외 기준은 다르며 각각 준수하여야 합니다.

→ 05. FAQ

Q 국가연구소(NRL2.0)의 연구책임자도 3책 5공의 연구책임자로 포함되나요?

A 국가연구소(NRL2.0)의 **연구책임자(소장)만 연구책임자에 해당**되며, 연구책임자를 포함한 그 외 연구원(공동연구원 포함)은 참여연구원에 해당됩니다.

Q 국가연구소(NRL2.0) 지원은 대학별로 제한 없이 지원가능한가요?

A 대학별로 최대 3개의 연구소까지 신청 가능합니다.

Q 선정 이후, 연구개발계획서의 당초 계획과 달라질 경우 불이익이 있나요?

A 사업 수행 시 필요하면 가능합니다. 단 합리적이고 타당한 이유 없이 기존 제출한 연구개발계획서에 비해 소극적인 방향으로 또는 기존 제출한 연구개발계획서와 비교하여 지나치게 다른 방향으로 계획을 변동하는 경우 단계평가 시 부정적인 평가를 받을 수 있음을 감안하시기 바랍니다.

→ 05. FAQ

Q 국가연구소(NRL2.0) 신규과제 선정 후 공동연구원이 변경되면 불이익이 있나요?

A 별도의 불이익 없이 **사업 수행 시 필요하면 가능합니다.** 국가연구소(NRL2.0)은 연구자의 보다 자유로운 진·출입을 허용하고 있으며, 그에 따라 타 선도연구센터 유형과 달리 성과목표 관리제를 적용하지 않습니다.

Q 연구책임자(소장) 및 공동연구원의 필수 참여율이 있나요?

A 국가연구개발혁신법 시행(2021.1.1.)으로, 종전 “참여율” 정의가 삭제되어, 기초연구사업에서 운영해 온 “최소참여율” 적용기준을 폐지하였습니다. 따라서 **연구책임자 및 공동연구원이 준수하여야 할 필수 참여율은 없습니다.**

Q 참여연구원의 소속 대학은 꼭 국내대학이어야 하나요?

A 참여연구원의 소속 대학이 꼭 국내대학일 필요는 없습니다. **외국대학 소속일 경우에도 NRI에 연구자 정보가 등록되어 있다면 참여연구원으로 과제 참여가 가능합니다. 단, 연구책임자는 국내대학 소속이어야 합니다.**

* 국내대학 소속 외국인의 경우에도 NRI에 연구자 정보를 등록한 후에 과제 참여 가능

→ 05. FAQ

Q 연구개발계획서 분량의 제한이 있는데, 초과되는 경우 어떻게 되나요?

A 제시된 분량을 초과할 경우, 초과분량에 대한 평가 미실시 등 불이익을 받을 수 있으니 유념하여 주시기 바랍니다. 이와 더불어, 연구개발계획서 작성 시 글자 크기나 폰트 등은 자유롭게 하시되 가독성이 좋도록 작성하시면 됩니다. 계획서 양식을 임의로 삭제 및 추가하실 수 없습니다.

Q 발표평가 시 연구계획서의 내용을 수정(보완)해서 발표해도 되나요?

A 연구계획서와 상이한 연구내용으로 발표자료를 제출/활용할 경우, 평가 시 불이익을 받을 수 있습니다.

Q 국가연구소(NRL2.0)의 간접비 계상은 어떻게 하는 것입니까?

A 사업규모에 따라 **'2억원 초과분 계상식'**을 적용하고 있습니다.

- 간접비 계상식 = 2억원×기관별 간접비율 + (직접비의 2억원 초과분×기관별 간접비율×50%)
 - ※ 현물, 위탁연구개발비, 국제공동연구개발비는 간접비 계상대상에서 제외
- 또한, 과기정통부 소관 처리규정 제18조(연구개발비의 산정등에 관한 특례)에 의거하여, 간접비 총액의 50% 이상을 주관연구책임자의 발의에 따라 집행하여야 하므로, 간접비 집행에 참고하시기 바랍니다.

→ 06. 문의처

01

범부처통합연구지원시스템(IRIS) 문의처

한국과학기술기획평가원(KISTEP)
IRIS 운영단

1877-2041

01 IRIS 홈페이지

02 알림·고객

03 시스템·서비스문의

04 사용문의 게시판 활용

02

한국연구재단 문의처



사업 관련: 사업내용·지원조건 등

한국연구재단 집단연구지원팀

(042) 869-6829 (공통번호)
(042) 869-6821



평가 관련: 선정평가 절차·방법·결과 등

한국연구재단 기초연구본부 학문단

(042) 869-내선번호 4자리

구분	국가연구소(NRL2.0) 담당				
	자연 과학단	생명 과학단	의약학단	공학단	ICT·융합 연구단
내선번호	6557	6538	6058	6542	6566

Nurturing Excellence, Removing Barriers, Leading Research Ecosystem

국가연구소(NRL2.0)

사업 설명회



선정 평가

1. 개요
2. 예비평가
3. 본평가
4. 평가항목
5. 기타

04

→ 01. 개요

평가 근거

국가연구개발혁신법 및 동법 시행령

국가연구소(NRL 2.0) 추진계획

평가 절차



평가 분과 구성 원칙

- 세부 평가계획, 학문분야별 특성, 평가대상과제 수 및 선정 예상 과제 수 등을 종합적으로 고려하여 구성
- 평가의 전문성 확보를 위해 RB(Review Board)분야를 기반으로 분과를 구성하여 평가
- 평가대상과제 수를 고려한 적정 분과 수 운영

→ 01. 개요

평가 위원 구성 절차 및 기준

구성 역할

평가위원은 전문위원, 책임전문위원, 학문단장, 본부장이 역할을 분담하여 구성

전문위원

평가위원 추천

책임전문위원

평가위원 군 구성

학문단장

군별 우선순위 결정


섭외 우선순위 결정

본부장

섭외 우선순위 결정


구성 절차

01



평가위원 후보 추천
전문위원 지정

02



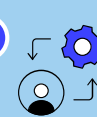
평가위원 후보 추천

03



군 구성

04



군별 우선순위 결정

평가위원구성기준

- 패널 내 동일 기관 소속 평가위원은 배제
- 심층평가위원은 핵심평가위원 등 국내·외 최고 수준의 전문가로 구성

→ 01. 개요

평가 기본방향

- 세계적 수준의 연구 경쟁력을 확보할 수 있는 잠재력을 평가하고, 혁신적 연구성과 및 연구인력 양성을 통해 경쟁력 있는 국가연구소 선정
- 대학 내·외부의 역량을 총 결집할 수 있는지 여부에 대해 평가

평가 절차 및 방법

- 각 분야별 최고 수준의 전문가들이 평가에 참여하여 연구 주제·역량뿐만 아니라 대학의 지원 전략과 의지, 지속가능성 등을 평가
- 예비 평가를 통해 3배수 내외의 연구소를 예비 선정하고, 본 평가를 거쳐 4개 내외 연구소를 최종 선정
- 최종 선정된 연구소에 대해 연구 및 연구소 운영 관련 컨설팅 추진

평가절차(전체 프로세스)

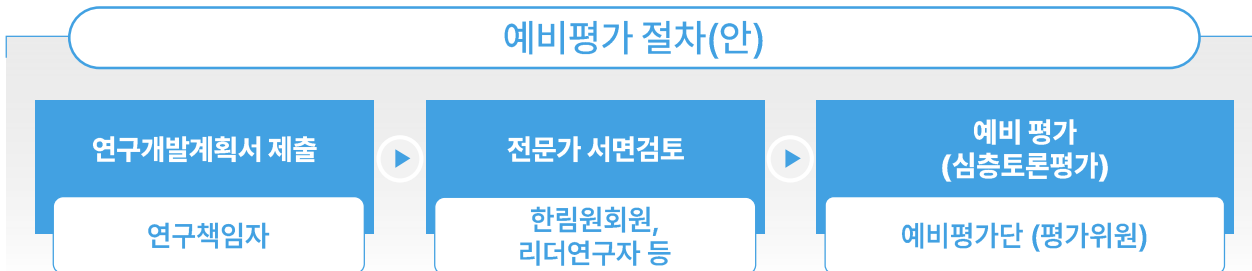


→ 02. 예비평가

예비평가

- 연구 주제·계획 등 연구개발 수월성·혁신성 중심으로 평가해 3배수 내외의 본평가 대상 연구소 선정
 - ※ 연구개발 영역(50%) + 연구소 운영 계획 영역(30%) + 대학의 지원 의지(20%)
- (예비평가 절차) 심층 토론평가로 진행하며, 전문가 서면 검토 사전 수행

예비평가 절차(안)



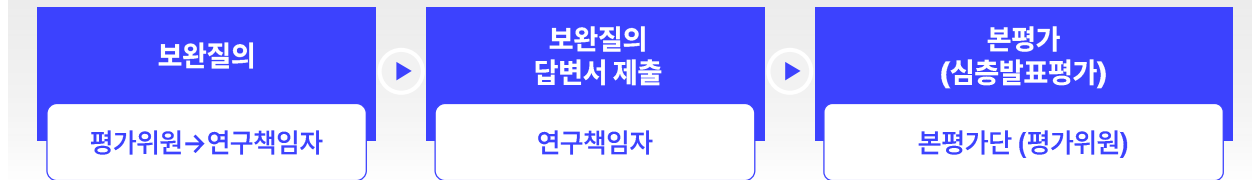
- (전문가 서면 검토) 평가 前, 연구주제의 학문적 가치 등 연구개발의 수월성 검증을 위해 우리나라 대표 연구자*를 통한 검토(자문 성격) 실시
- (평가 위원) 분과별 해당 연구 주제 관련 전문가(10인 내외) 및 정책·조직·교육·성과활용(변리사 등) 전문가(4인 내외) 등 10~15인* 내외의 예비평가단 구성
 - * 평가 대상 과제 수, 연구분야의 수 등에 따라 변경 가능
- (미달 점수 설정) 최고 수준의 연구소 선정을 위해 미달 점수(만점의 70%)를 설정

→ 03. 본평가

본 평가

- 연구소 운영 계획의 구체성 및 실현 가능성, 대학의 지원 의지 위주로 평가하여 4개 내외의 연구소를 최종 선정
 ※ 연구개발 영역(30%) + 연구소 운영 계획 영역(40%) + 대학의 지원 의지(30%)
- (본평가 절차) 예비평가 결과 3배수(12개) 내외의 연구소에 대해 하나의 분과에서 검토·평가

본평가 절차(안)



- (평가 위원) 정책·조직·교육·성과활용(변리사 등) 전문가(10인 내외) 및 해당 연구주제 관련 전문가(25인 내외) 등 35인* 내외의 본평가단 구성
- (미달 점수 설정) 수월성 높은 연구소 선정을 위해 만점의 80% 이상을 득점한 연구소 중 고득점 순으로 최종 선정 대상으로 추천

04. 평가항목

04

구분	평가항목	배점	
		1차 예비평가	2차 본평가
연구개발	연구의 원천성 및 혁신성	50점	30점
	연구 내용 및 방법의 구체성/타당성		
	세계 최초 또는 최고 수준의 탁월한 성과 도출 가능성		
	연구성과의 기대효과 및 활용 계획의 적절성		
	연구책임자 및 공동연구진의 탁월성		
	내·외부 공동연구진 구성의 우수성		
연구소 운영	연구소 운영 철학 및 방향성	30점	40점
	연구소장의 리더십 확보 방안		
	국내·외 기관과의 공동연구, 인력교류 등 연구협력 계획의 구체성		
	연구소 운영을 위한 전문가 및 지원인력 확보 계획의 적절성		
	연구 주제 관련 인력양성 계획의 구체성 및 적절성		
	연구소 성과관리 방안의 적절성		
	연구소의 단계별 성장 및 지속가능성 계획의 적정성·타당성		
인프라 확보 계획의 적정성·타당성			
대학의 지원의지	재정 지원 및 인력 지원 계획의 구체성 및 적절성	20점	30점
	인프라 제공 및 투자 계획의 구체성		
	학내 규정 제·개정 등 제도적 기반 마련 계획의 적절성		
	연구소 지속가능성을 위한 대학 차원의 지원 전략		
	연구소 창출 성과의 확보, 관리, 활용 등에 대한 지원계획의 타당성		
	연구소의 대외적 경쟁력 강화를 위한 협력 및 홍보 지원의 구체성		
합계		100점	100점

→ 05. 기타

연구자 연구활동
분석 시스템 도입

- '25년 대형 과제를 중심으로 연구자 연구활동 분석 시스템을 도입
 - 연구자 연구활동 분석 시스템 적용에 따라, 신청 연구책임자의 정보*를 선정평가 시 평가위원에게 참고자료로 제공할 계획입니다. 따라서 연구책임자의 업적정보 등록과 이미 입력한 정보의 최신 업데이트가 필요합니다.(2025.4.28.(월)까지 / 한국연구자정보(KRI) 이용)

* 평가 대상 과제 수, 연구 분야의 수 등에 따라 변경 가능

* 논문 연간 피인용 수 추이, 학술지 논문 수 추이, 연구과제 수행 정보, 특허등록 실적

※ 연구활동분석에 포함되는 업적정보

① 논문실적: 국제전문학술지(SCI급) 및 국내전문학술지(KCI급)

② 지식재산: 등록 특허

Nurturing Excellence, Removing Barriers, Leading Research Ecosystem

국가연구소(NRL2.0)
사업 설명회



Q&A