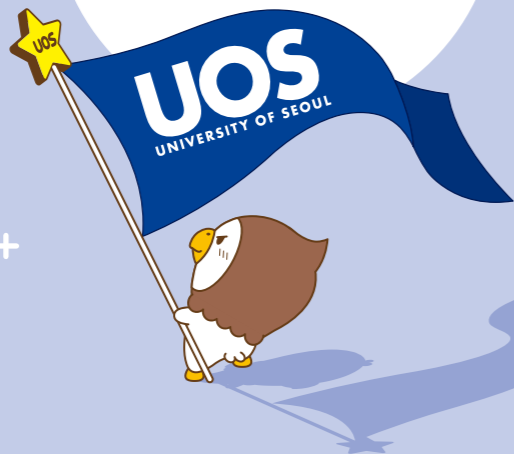


학술활동지원사업

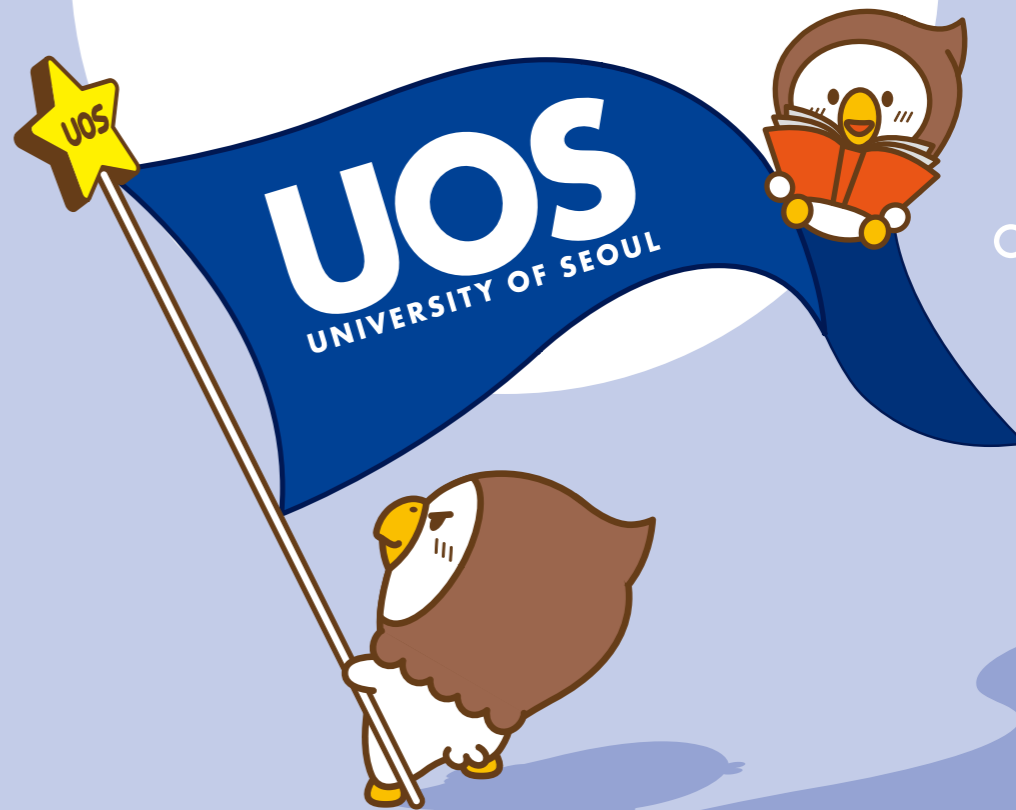
2026  
교내  
지원사업  
안내서



학술활동지원사업

2026  
교내  
지원사업  
안내서

서울시립대학교 | 연구처·산학협력단

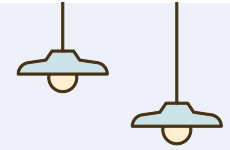


# 2026 교내지원사업 안내서

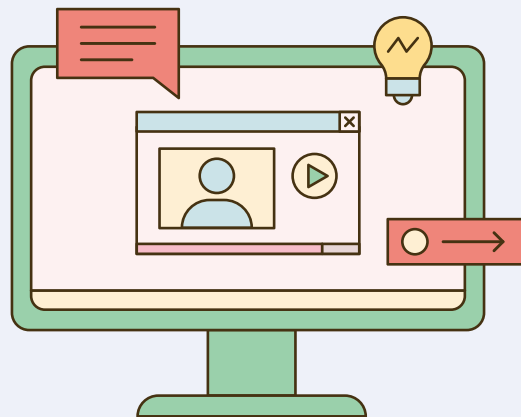
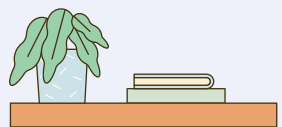
---

학술활동지원사업

# CONTENTS



<b>1 산학협력단 소개</b>	① 산학협력단 정보	06
	② 조직도	07
<b>2 교내지원사업 소개</b>	① 사업 목적	10
	② 사업 구분	10
	③ 공통사항	10
	④ 방침 및 양식 다운로드 방법	11
<b>3 교내지원사업 - 학술활동지원사업</b>	① 교내학술연구비 지원사업	14
	② 학술저서지원비 지원사업	16
	③ 교외 연구과제 선배정 지원사업	17
	④ 연구개발능력성과급 및 부설연구기관 지원사업	18
	⑤ 연구활동경비 지원사업	20
	⑥ 전임교원 우수논문 지원사업	22
	⑦ 미래연구인력(연구교수, 박사후연구원) 우수논문 지원사업	26
	⑧ 학문후속세대(학부생, 대학원생) 우수논문 지원사업 및 시상	28
	⑨ 중대형 신규 연구과제 유치경비 지원사업	30
	⑩ 중대형 신규 과제 발표평가 PT자료 디자인 비용 지원사업	32
	⑪ 연구노트 관리 지원사업	34
	⑫ 국내·국제학술회의 교내개최 지원사업	35
	⑬ 국제학술회의 참가비 지원사업	36
	⑭ 연구년 교수 연구비 지원사업	37
	⑮ 교학연구 지원비 지원사업	38
	⑯ 표지디자인 지원사업	39
	⑰ KCI 게재료 지원사업	40
	⑱ 국제저널 투고료 지원사업	41
	⑲ FWCI 성과 지원사업	42



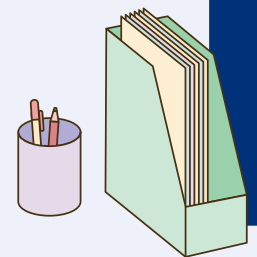
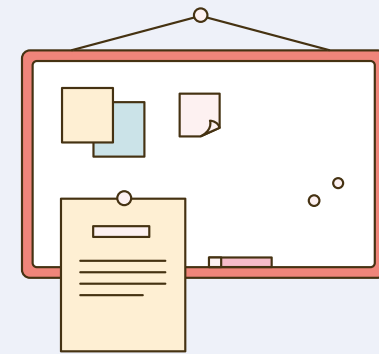
# 산학협력단 소개

① 산학협력단 정보

---

② 조직도

---



# 연구처·산학협력단 정보

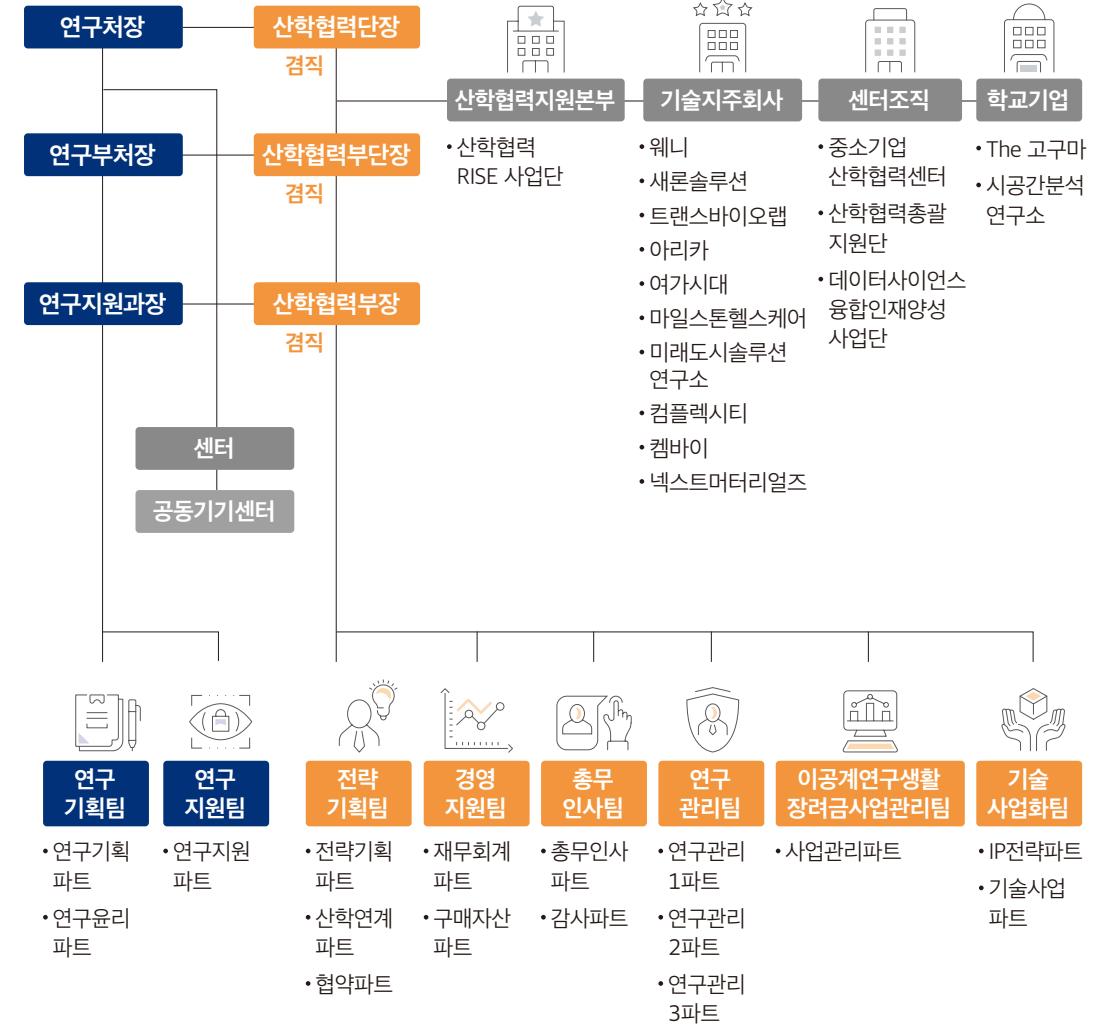


연구처·산학협력단은 우리 대학의 연구력 강화와 산·관·학 연계협력 활동을 증진하기 위하여 2004년 4월 설립되었으며, '서울과 함께 세계로 도약하는 서울시립대학교'라는 우리 대학의 목표에 부합하는 전문성을 가진 특성화된 인재를 양성하고 사회 수요에 부응하는 다양한 연구, 기술개발 및 사업화를 적극 지원하고 있습니다.

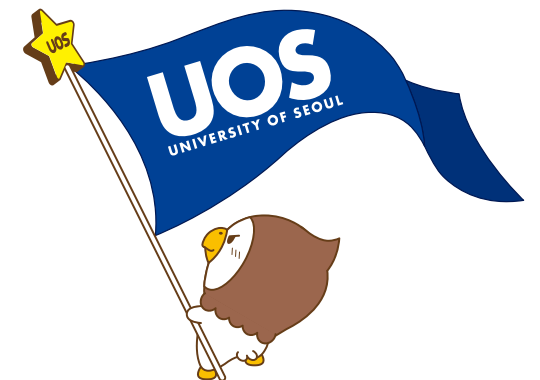


상호명	서울시립대학교 산학협력단
사업자등록번호	204-82-07256
법인등록번호	264171-0006273
주소	서울특별시 동대문구 서울시립대로 163
설립일자	2004년 4월 19일

# 산학협력단 조직도



서울시립대학교 산학협력단은 첨단 융복합 연구를 주도하여 시대에 발맞추고 서울과 지역사회 및 세계와의 협력 강화를 통해 산관학 네트워크를 확대하여 창업, 기술개발 및 사업화를 적극 지원합니다.



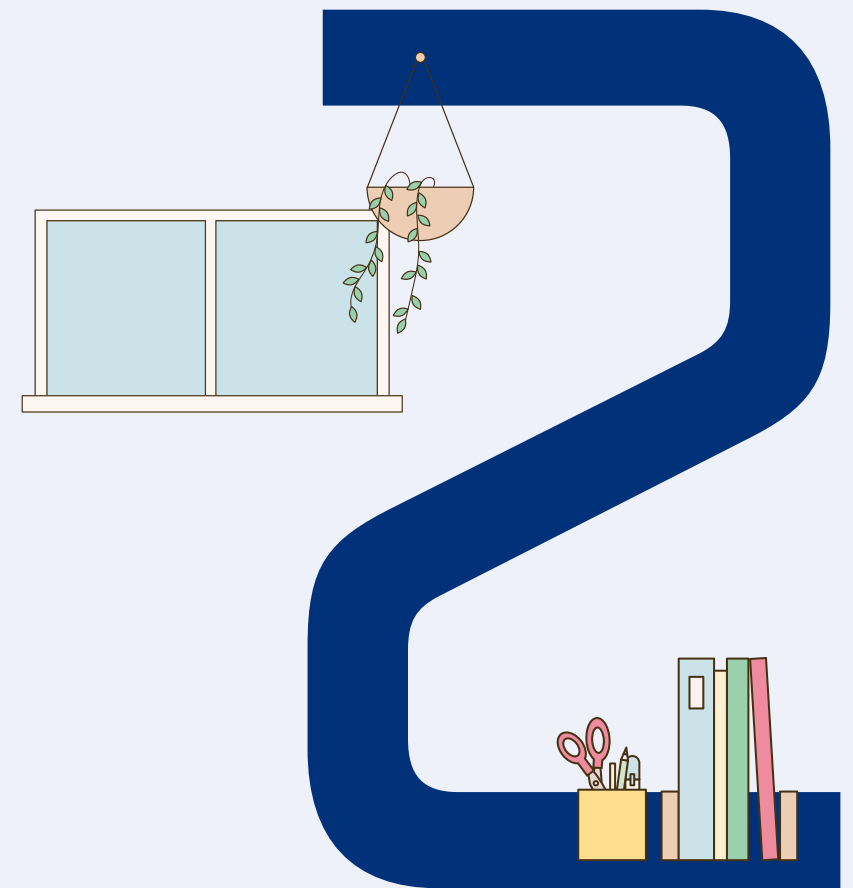
# 교내지원사업 소개

① 사업 목적

② 사업 구분

③ 공통사항

④ 방침 및 양식 다운로드 방법

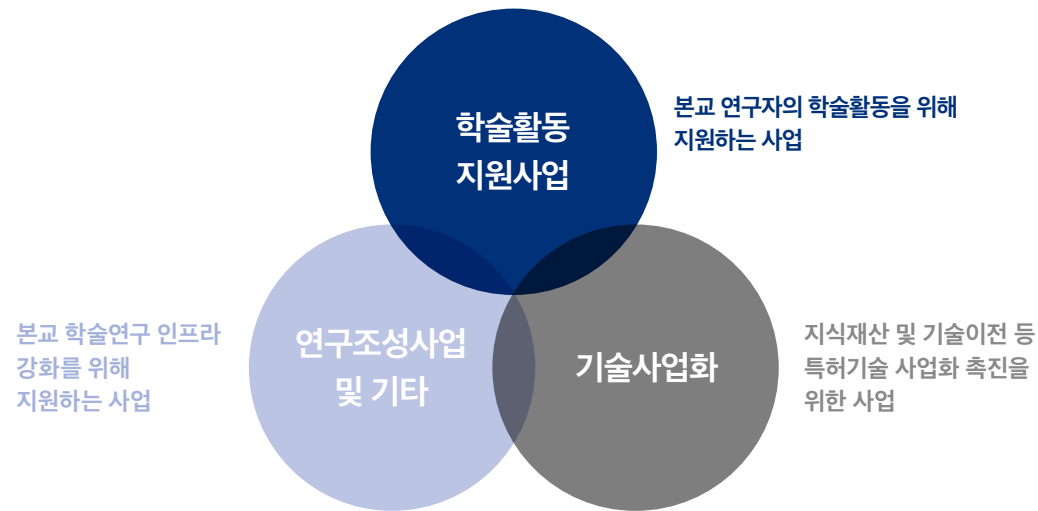


# 사업 목적

산학협력단 및 연구처에서 연구자의 학술활동지원, 연구조성 및 기술사업화를 위해 각 분야를 지원



# 사업 구분



# 공통사항

**“모든 사업은 연구자가 사업신청 전 사업내용을 숙지하여 신청이 필요합니다!”**

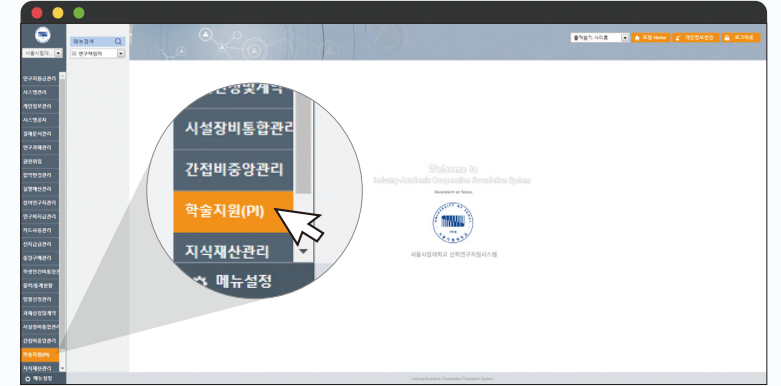
- 1 사업내용 미숙지 및 불성실한 정산에 따른 불이익은 연구자에게 책임이 있습니다.
- 2 각종 결과보고 미제출자는 당해연도 사업 신청 불가합니다.
- 3 본 지침에 명기되지 않은 사항은 학교 관련 규정 및 지침 준용하며, 모든 교내지원사업은 당해연도 예산 범위 내에서만 지원 가능합니다.



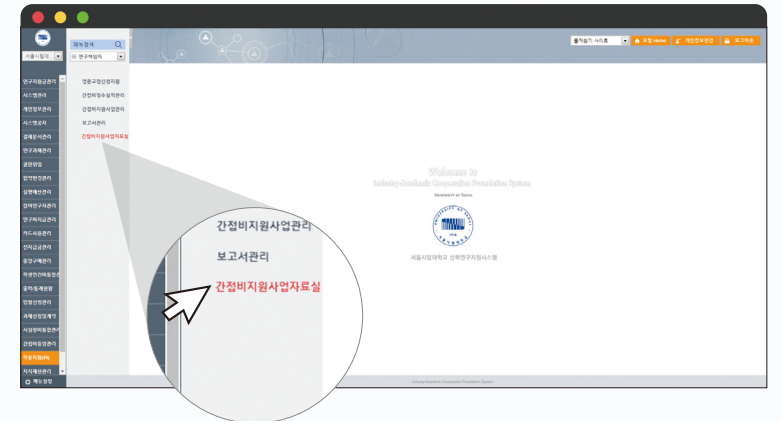
# 방침 및 양식 다운로드 방법

연구처·산학협력단의 모든 교내지원사업의 방침 및 양식은 산학협력시스템 [학술지원(PI)] > [자료실]에 게시되어 있습니다.

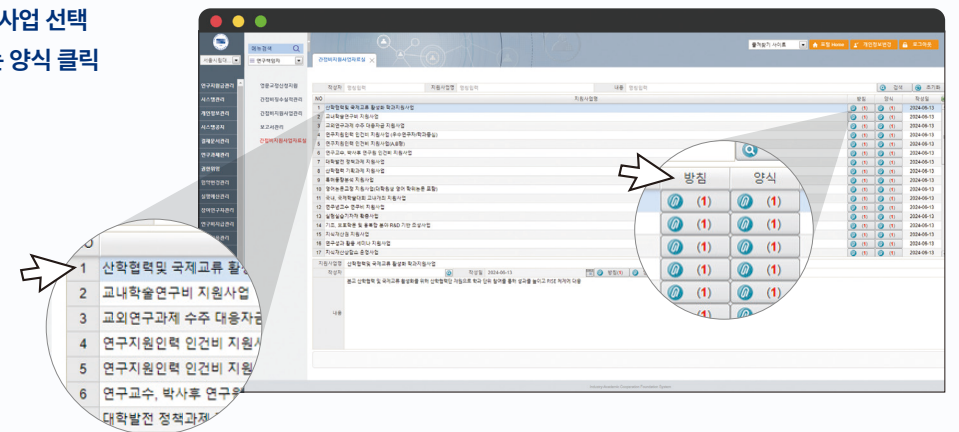
- 1 산학협력 시스템 접속
- 2 [학술지원(PI)] 클릭



- 3 [자료실] 클릭



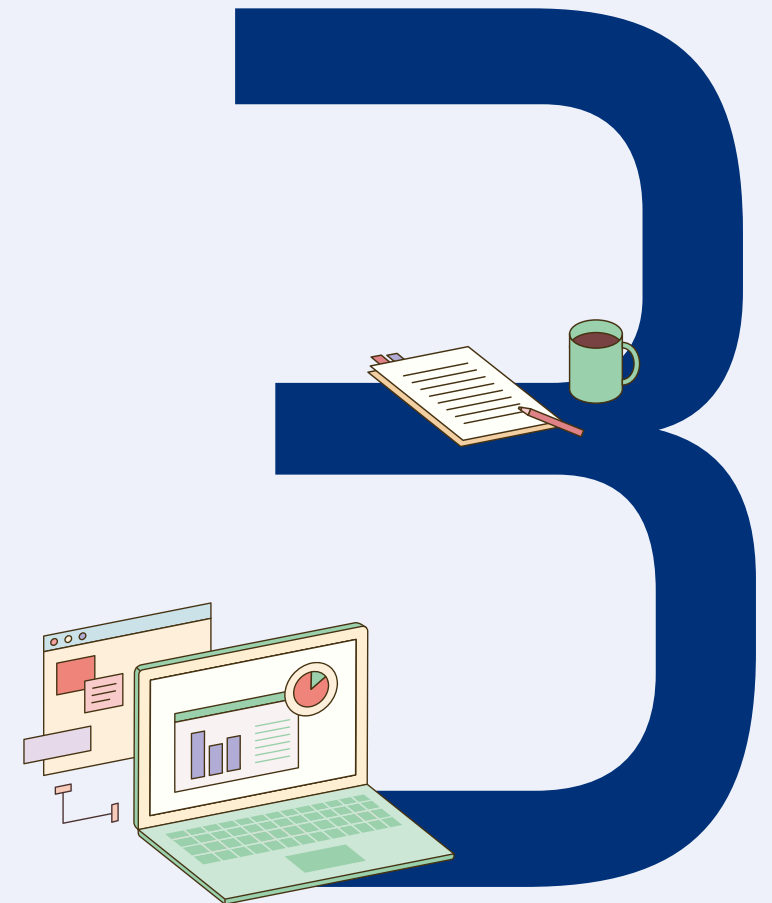
- 4 교내지원사업 선택
- 5 방침 또는 양식 클릭



# 교내지원사업

## 학술활동지원사업

- ① 교내학술연구비 지원사업
- ② 학술저세지원비 지원사업
- ③ 교외 연구과제 선배정 지원사업
- ④ 연구개발능력성과급 및 부설연구기관 지원사업
- ⑤ 연구활동경비 지원사업
- ⑥ 전임교원 우수논문 지원사업
- ⑦ 미래연구인력(연구교수, 박사후연구원) 우수논문 지원사업
- ⑧ 학문후속세대(학부생, 대학원생) 우수논문 지원사업 및 시상
- ⑨ 중대형 신규 연구과제 유치경비 지원사업
- ⑩ 중대형 신규 과제 발표평가 PT자료 디자인 비용 지원사업
- ⑪ 연구노트 관리 지원사업
- ⑫ 국내·국제학술회의 교내개최 지원사업
- ⑬ 국제학술회의 참가비 지원사업
- ⑭ 연구년 교수 연구비 지원사업
- ⑮ 교학연구 지원비 지원사업
- ⑯ 표지디자인 지원사업
- ⑰ KCI 게재료 지원사업
- ⑱ 국제저널 투고료 지원사업
- ⑲ FWCI 성과 지원사업



### 지원목적



교내학술연구비를 지원하여 교원들의 연구 의욕을 고취시키고, 연구 활동을 장려함으로써 연구 중심 대학 발전을 도모하고자 함

### 지원대상



재직 중인 전임교원

**자유공모 연구분야** 연구주제를 자유롭게 제안·수행할 수 있는 재직 교원 대상 연구과제

**신진교수 연구분야** 신규 임용일로부터 2년 이내인 교원 대상 연구과제

### 지원내용



분야, 학문계열, 실적물 조건에 따라 연구비 차등지원

※ 자유공모 분야는 연 1회(상반기), 신진교수 분야는 연 2회(상·하반기) 선발

#### 자유공모 분야

(단위 : 천원)

계열 구분	논문				개인발표· 전시회
	KCI	SCOPUS	SCIE (Proceedings 포함)	SSCI, A&HCI	
인문·사회·예체능·계획설계	5,000	10,000	12,000	20,000	10,000
자연·공학	-	5,000	12,000	20,000	-

#### 신진교수 분야

(단위 : 천원)

계열 구분	논문				개인발표· 전시회
	KCI	SCOPUS	SCIE (Proceedings 포함)	SSCI, A&HCI	
인문·사회·예체능·계획설계	5,000	10,000	12,000	20,000	10,000
자연·공학	-	-	24,000	24,000	-

### 지원결과



지원금액에 따른 결과보고서(및 연구 실적물) 제출

### 신청방법



지정된 기간 내 대학행정정보시스템(이루넷)을 통해 신청서류 제출

### 연구기간

자유공모 분야 당해연도 5월 ~ 차년도 4월(1년)

연구기간			연구비 정산기한	연구 결과보고 (논문게재료 및 대관료 집행마감)
연구시작 (연구비, 집행시작)	연구 결과보고 가능 (발표일 : 연구개시일로부터 3개월 이후)	연구종료 (연구비 집행종료)		
5.1.	8.1. 이후	차년도 4.30.까지	차년도 5.30.까지	정년퇴임 전일까지

#### 신진교수 연구분야

▶ 연구기간(상반기) : 당해연도 5월 ~ 차년도 4월(1년)

▶ 연구기간(하반기) : 당해연도 11월 ~ 차년도 10월(1년)

연구기간			연구비 정산기한	연구 결과보고 (논문게재료 및 대관료 집행마감)
연구시작 (연구비, 집행시작)	연구 결과보고 가능 (발표일 : 연구개시일로부터 3개월 이후)	연구종료 (연구비 집행종료)		
5.1. 11.1.	8.1. 이후 차년도 2.1. 이후	차년도 4.30.까지 차년도 10.31.까지	매월 카드대금 출금일 전까지	정년퇴임 전일까지

# 02 학술저서지원비 지원사업

**지원목적** 우리대학 교원의 저술 활동을 장려함으로써 연구 활동을 진작하고 연구 성과의 질적 향상 및 학문 수준 제고에 기여

**지원대상** 신청일 기준 최근 3년 이내 학술저서 및 번역서를 발행한 전임교원

**지원내용** 지원대상 전임교원의 학술저서 및 번역서(신청일 기준 최근 3년 이내 발행)  
 편성예산 60백만원(대학회계)  
 지급기준 인정기준에 적합한 학술저서의 지원비를 산정하여 지원건별 지급

계열	구분	기준금액 (천원)	저자별 지원 환산율		
			단독저자	공동저자 *	
전 계열	학술저서	5,000	100%	2~9인	1/(전체 저자수) % **
	번역서	2,000		10인 이상	10%

\*신청일을 기준으로 결정 \*\*소수점 셋째자리에서 반올림

**지급일정** 신청기간에 따라 4회에 나누어 지급

구분	1차	2차	3차	4차
신청기간	1월 ~ 3월	4월 ~ 6월	7월 ~ 9월	10월 ~ 12월
지급시기	5월	8월	11월	차년도 2월

※ 불가피한 경우(퇴직, 회계마감 등) 지원차수 또는 지급시기는 변동될 수 있음

- 지원기준**
- 학술저서 및 번역서 인정기준은 서울시립대학교 교원임용규정을 따름.
  - 학술저서 및 번역서는 교내가 아닌 외부출판사에서 출판하였고 300부 이상 출판한 저서이어야 함. (초판 및 재판, 증보판 등 출판부수 합산 가능)
  - 인정기준에 부합하지 않는 저서의 경우, 저서의 수상 경력 등 특별한 사유가 있는 경우에 한하여 연구위원회 심의를 통해 인정여부 및 지급 단가 등을 결정함.
  - 출판일은 신청일로부터 3년 이내이어야 하며, 저서 인정기준(공동저자 수 등)은 신청일을 기준으로 결정함.
  - 하나의 저서에 대하여 1회에 한하여 지원하며, 기지원 도서는 중복지원이 불가함.
  - 지원제외대상
    1. 교내학술연구비(2023학년도 이전 선정과제), R&D기반조성사업, 시정연구지원사업 등 교내 연구과제 결과물 미제출 제재 대상 교원 ※ 제재 해제 시 지원 가능
    2. 서울시립대학교 교내학술연구비, 연구년교수 연구비, R&D기반조성사업, 교무과 출판부 지원서적 등 교내 연구비 지원사업의 결과물

주관부서 연구지원팀 내선번호 6796

# 03 교외 연구과제 선배정 지원사업

**추진목적** 연구개발과제 선정이 확정되고 연구가 시작되었음에도 불구하고 연구개발과제 협약지연 및 연구비 지급지연으로 연구비 집행 관련연구수행에 지장이 있는 경우 원활한 연구수행을 지원하기 위함

**지원한도**

국가연구개발사업 및 정부·지자체 영역	그 외 과제
인건비를 포함한 해당 과제 직접비의 100분의 60 이내	인건비를 제외한 해당 과제 직접비의 100분의 60 이내 *단, 산학협력단장의 승인을 받아야 함

**사용불가항목**

국가연구개발사업 및 정부·지자체 영역	그 외 과제
연구수당, 부가세, 간접비 *다만, 지원기관에서 달리 정하는 경우, 지원기관의 지침을 따름	개인에게 지급하는 경비 (인건비 및 여비, 연구수당, 전문가활용비, 장려금 성격 등) *다만, 서울시립대 근로소득자 인건비 지급 관련 경비는 선배정 지원 가능

**업무절차**

업무구분	처리자	제출서류 및 처리사항
신청	연구자	제출서류 ① 연구비 선배정 지원 신청서(시스템 출력물) ② 연구비 사용 산출내역서
		처리사항 ① 산학협력시스템( <a href="https://uosrnd.uos.ac.kr">https://uosrnd.uos.ac.kr</a> ) 접속 ② [선지급금관리] > [선지급금신청] 접속 ③ 해당 과제 선지급 신청금액 및 사유 입력하여 신청 ④ 학과 또는 연구소 통해 산학협력단으로 공문 제출
검토 및 승인	산학협력단	처리사항 ① 신청서류 적격성 및 지원 자격 여부 검토 ② 내부결재(부단장 결재) ③ 연구자에게 지원 승인 통보
연구비 집행	연구자	처리사항 규정에 맞게 연구비 집행 및 정산
변제	산학협력단	처리사항 지원기관으로부터 연구비 입금 시, 즉시 변제

주관부서 연구관리팀 내선번호 과제담당자

# 04 연구개발능력성과급 및 부설연구기관 지원사업

## 1 연구개발능력성과급 지원사업

### 지원목적



산학협력단 수입에 기여하고 우수한 성과를 낸 연구자에게 간접비 지원을 통한 연구활동 장려

### 지원대상



- 지원일 현재 서울시립대학교에 재직 중인 연구책임자 (전임교원, 비전임교원, 박사후연구원 등)
- 산학협력단장이 국가연구개발 사업 수행 우수한 성과를 낸 연구자를 별도로 선정하여 지원가능

### 지원대상 연구자 수행 연구과제 선정기준



- 간접비 징수 기준**
- 직접비(VAT 제외한 금액) 대비 간접비 비율 17.64%이상 징수한 과제
  - 지원기관의 규정에 간접비 계상기준이 있는 경우 해당 기준의 최대치 산정·징수한 과제
- 연구과제 진행 기준**
- 국가연구개발사업의 경우 지원일 현재 연차 종료 과제
  - 국가연구개발사업 외의 경우 지원일 현재 정산이 종료된 과제

### 지원시기



7월, 12월

### 지원금액



**국가연구개발사업 및 인문사회분야 학술지원사업**  
당해연도 국가연구개발사업 간접비 수입총액의 10% 범위 내에서 성과평가결과에 따라 지급

**국가연구개발사업 외의 과제**  
간접비 징수비율 구간에 따라 차등 지급

간접비비율	지원비율
과학기술정보통신부 고시비율 최대치(직접비대비 계상)	순간접비 징수액의 30%
15%이상~고시비율 미만(총연구비 대비계상)	순간접비 징수액의 15%
고시비율 미만(지원기관 최대치 계상)	순간접비 징수액의 10%



### 성과평가 세부계획

**성과평가대상** 국가연구개발사업 및 인문사회분야 학술지원사업을 수행한 연구자

#### 성과평가절차

- 1단계 평가 : 연구책임자 자체평가(지원기관 최종평가 결과가 있는 경우 반영)
- 2단계 평가 : 단과대학 혹은 연구소에서 평가위원회를 구성하여 평가
  - ※ 단과대학 부학장을 위원장으로 하여 위원 3인 이내 구성, 연구소 소속의 경우 부원장을 위원장으로 하여 2인 이내 구성 가능

#### 성과평가항목

- 연구개발결과에 대한 활용가능성, 간접비 금액에 대한 기관재정의 기여도
- 연구목표의 달성도, 연구개발결과의 우수성 및 창의성
- 연구개발성과(논문, 지식재산권 등) 연구개발결과에 대한 종합의견
  - ※ 단과대학별 혹은 연구소별로 자율 항목 추가 가능

#### 성과평가결과

- 연구자 수행 연구과제별 성과평가 : 우수, 보통, 미흡으로 구분

## 2 부설연구기관 지원사업

### 지원목적



간접비 지원을 통해 부설연구기관의 연구활동을 장려

### 지원대상



연구책임자가 연구과제별로 관리기관으로 지정한 부설연구기관

### 지원대상 과제



- 간접비 징수기준**
- 원칙 : 직접비(VAT 제외) 대비 간접비 비율 17.64%이상 징수한 과제
  - 예외 : 지원기관의 규정에 간접비 계상기준이 있는 경우 해당 기준의 최대치 산정·징수한 과제
- 연구과제 진행 기준**
- 국가연구개발사업의 경우 지원일 현재 연차 종료 과제
  - 국가연구개발사업 외의 경우 지원일 현재 정산이 종료된 과제

### 지원금액



해당 과제 간접비 징수금액의 15%

### 지원시기



7월, 12월

주관부서 연구관리팀 내선번호 6382

### 지원목적



연구자의 연구수행 관련 연구활동경비 지원을 통한 연구의욕 고취 및 교원의 연구과제 공백기 중 지속적인 연구활동 지원을 통한 연구력 향상 도모

### 지원대상



- 신청일 현재 재직 중인 연구책임자(전임교원, 비전임교원, 박사후연구원)
- 신청일 현재 회계연도 기준 전년까지의 국가연구개발사업 간접비 징수실적 누적금액이 2천만원 초과인 연구책임자

### 지원기준



국가연구개발사업 간접비 징수실적 누적금액 구간별 지원금액 및 기간

국가연구개발사업 간접비 징수실적 누적금액	지원금액	지원기간 (최대)
2억 초과	3,500만원	5년
1억7천만원 초과 ~ 2억 이하	3,000만원	5년
1억4천만원 초과 ~ 1억7천만원 이하	2,500만원	4년
1억 초과 ~ 1억4천만원 이하	2,000만원	4년
7천만원 초과 ~ 1억 이하	1,500만원	3년
4천만원 초과 ~ 7천만원 이하	1,000만원	2년
2천만원 초과 ~ 4천만원 이하	500만원	1년



#### 세부 설명

#### 국가연구개발사업 간접비 징수실적 관련 세부 설명

- 1 간접비 최대치 산정(징수)한 국가연구개발사업 과제의 경우만 인정
- 2 산학협력단 지원 대응자금 있을 시, 해당 금액은 실적에서 차감하여 계상
- 3 간접비 징수실적 발생 익년으로부터 5년 이내 신청하지 않은 경우 자동 소멸
- 4 간접비 징수실적은 회계연도별 각각 신청 가능하며, 합산의 경우 반드시 발생 회계연도 기준으로 순차적으로만 합산 가능

### 업무절차



업무구분	처리자	제출서류 및 처리사항
신청	연구자	제출서류 ① 연구활동경비지원사업 신청서 (시스템 출력물) ② 사업 계획서
		신청기간 매년도 3월, 6월, 9월, 12월 1일 ~ 말일까지
		처리사항 ① 산학협력시스템( <a href="https://uosrnd.uos.ac.kr">https://uosrnd.uos.ac.kr</a> ) 접속 ② [학술지원(PI)] > [간접비지원사업관리] 접속 ③ 연구활동경비 지원사업 신청 <b>*계획서는 스캔하여 시스템 업로드</b>
검토 및 승인	산학협력단	처리사항 ① 신청서류 적격성 및 지원 자격 여부 검토 ② 내부결재(단장 결재) ③ 연구자에게 지원 승인 통보
과제 생성	산학협력단	처리사항 ① 과제생성 및 연구원 등록 <b>*참여연구원 등록은 본교 연구원에 한하여 등록 가능</b> ② 연구비 카드 발급 진행
과제집행 및 정산	연구자	사용기간 연구활동경비지원사업 계획서상 과제기간 <b>*퇴직교원의 경우, 퇴직일자로 과제지원 조기 종료</b>
		처리사항 ① 법인 카드 사용 또는 (전자)(세금)계산서 발행 후, 사용항목별 증빙자료 첨부하여 산학협력 시스템에서 정산 ② 「서울시립대학교 학술연구비 관리 지침」 및 「서울시립대학교 산학협력연구 연구비 사용기준」 의거하여 사용 ③ 연구물품, 용역, 공사 등은 「서울시립대학교 산학협력단 연구 물품 구매 및 계약업무 처리 절차」의 「국가연구개발사업 외 과제」 기준 준용
결과보고	연구자	제출서류 결과보고서
	연구자	처리사항 ① 산학협력시스템( <a href="https://uosrnd.uos.ac.kr">https://uosrnd.uos.ac.kr</a> ) 접속 ② [학술지원(PI)] > [보고서관리] 접속 ③ 연구활동경비 지원사업 선택 후 [결과증빙] 업로드 <b>*과제 종료일 후 1개월 내 카드 미정산 및 결과보고서 미제출 시 연구비 집행 불가 및 추가 증대형 유치경비 지원불가</b>

주관부서 전략기획팀 내선번호 6376, 6378, 6398

### 지원목적



전임교원의 우수 학술논문 저명학술지 게재를 권장하여 연구능력 질적 향상 및 학문수준 제고에 기여

### 지원대상



전임교원의 당해연도 (1월 ~ 12월) 저명학술지 게재 학술 논문

### 지원기준



- 교육·연구 및 학생지도비 지급 기준 및 절차에 따라 「연구영역 활동 계획서」 및 「연구영역 활동 보고서」 선택영역 '우수논문지원비' 내용 작성 및 제출 시 지급
- 온라인, 오프라인 중 먼저 신청한 논문을 지원(중복지원 불가)
- 다만, 학술연구용첨단장비를 지원받아 그 실적물로 제출된 결과논문은 공동저자 기준금액을 적용하여 지원
- Peer Review 등 심사절차를 거친 일반적인 논문을 지급대상으로 함 (Editorial, Erratum 등 지급 제외)
- 한국과학기술정보연구원에서 제공하는 건전학술활동지원시스템(<https://safe.koar.kr>)에서 **S FE 검토결과** 표시 및 '투고 전 확인 필요' 항목이 하나라도 포함되어 있는 경우 실적물로 불인정 (단, 우수논문지원 기준을 적용하여 JCR Q1(상위 25%이내) 저널에 게재된 논문으로, SAFE 검토결과에 '노르웨이 Level X(논의중)', '노르웨이 Level O(승인되지 않음)', '핀란드 Level O(기준 미충족)' 표기가 하나도 없는 경우를 모두 충족한 실적물의 경우 지원대상 포함)  
※ 지원대상 제외에 대하여는 이의신청을 할 수 있으며, 연구위원회 심의를 거쳐 지원 여부 결정
- 학문분야별 Impact Factor 반영기준은 분야별 학술지 순위에 따라 차등 지원  
: SSCI, SCIE Impact Factor는 'JCR Edition 당해연도와 직전연도' 중 교원이 선택
- Impact Factor 적용기준은 교원이 선택한 것에 따르며 제출 이후 변경 불가
- 교내 교원들이 동일한 논문에 제1저자, 교신저자, 공동저자로 표기된 경우 게재학술지 등급에 따른 지원 금액 범위 내에서 지원
- 공동 교신 또는 제1저자의 경우 교신·제1저자가 받을 수 있는 지원 금액 범위 내에서 공동 교신·제1저자 수에 따라 등분하여 지원하되 공동저자로 신청하는 금액보다 적게 산출되는 경우에는 지원 금액이 높은 쪽을 적용하여 지원

- 교원 1인당 25,000천원까지 기준 지원금액을 적용하며, 25,000천원 초과부터 기준금액의 50%를 적용하여 지원하며, 50,000천원을 초과하는 경우 기준금액의 25%를 적용하되 개인별 누적지원금 상한액은 70,000천원으로 함.
- 실적별 하한액은 100천원으로 함.
- 인문·사회·예체능계열(계획설계계열 포함) 교원과 자연·공학계열 교원이 한국연구재단 등재지 논문을 공동으로 게재한 경우에 한하여, 신청시 양 계열 모두 지원함.
- 컴퓨터 소프트웨어 분야의 경우, 국제학술대회 Proceedings의 경우, 한국연구재단의 BK21사업에서 SCIE와 동일하게 인정(2018.3.1자) 하는 Computer Science 분야 우수국제학술대회 Impact Factor(1~4) Proceedings 또는 한국정보과학회 우수국제학술대회 최우수·우수 Proceedigs 모두 지원.
- SCOPUS는 Elsevier에서 선정한 SCOPUS로 Source Type은 Journal, Document Type은 Article, Review인 실적만 인정(온라인 게재가 완료된 Article-in-Press는 인정)
- 우리대학 학생이 논문에 참여한 경우 표기된 소속이 본교이고, 재학증명서 또는 졸업증명서(그 외 증빙이 가능한 서류)를 제출한 경우에 한하여 저자 수에서 제외함.
- 석좌교수의 경우, 『석좌교수 임용 계약서』에 의거하여 우수논문지원비 지급
- 초빙교수의 경우 Nature, Science, Cell, SSCI, A&HCI, SCIE에 논문이 게재된 경우 1,000천원 지급(1인 1회/년, 단독저자, 교신저자, 제1저자에 한함)
- 공동저자 지원폐지
- 공동저자 지원폐지 예외  
※ 국제공동연구 지원, A&HCI 및 상위 5% 이내 국제저널(SSCI, SCIE)지원  
- 국제공동연구 지원  
: 5년간 국외 소재의 동일기관과 3편의 게재 조건을 충족할 경우 기존 공동저자 지원기준을 적용하여 지원(과거 5년 이내에 본인이 국외소재의 동일기관(동일저자 무관)과 발표한 연구성과 2편 증빙)  
- A&HCI 및 상위 5%이내 국제저널(SSCI, SCIE) 지원  
: A&HCI 및 상위 5%이내 SSCI, SCIE 국제논문에 한하여 국제공동연구 조건을 충족하지 않아도 기존 공동저자 지원기준을 적용 지원

지원내용



제1저자, 교신저자

(단위 : 천원/건)

계열	구분	학문분야별 Impact Factor	지원기준금액	
			인문·사회· 예체능 계획설계계열	자연· 공학계열
전 계열	A&HCI	-	8,000	
	SSCI	상위 1% 이내 또는 IF 20 이상	15,000 정액지급*	
		상위 5.00% 이상	12,000	10,000
		5.01% ~ 10.00%	11,000	9,000
		10.01% ~ 20.00%	9,000	8,000
		20.01% ~ 30.00%	8,000	7,000
		30.01% ~ 60.00%	6,500	5,500
		하위 40% 미만	5,000	4,000
	SCIE	Nature, Science, Cell	30,000 정액지급*	
		상위 1% 이내 또는 IF 20 이상	15,000 정액지급*	
		상위 5.00% 이상	10,000	7,000
		5.01% ~ 10.00%	9,000	6,000
		10.01% ~ 20.00%	8,000	5,000
		20.01% ~ 30.00%	7,000	4,000
		30.01% ~ 60.00%	5,500	3,000
하위 40% 미만	4,000	2,000		
SCOPUS	-	3,000	2,000	
Proceedings (CS분야)	- 한국연구재단에서 SCIE와 동일하게 인정하는 CS 분야 우수국제학술대회 - 한국정보과학회 SW분야 우수국제학술대회	IF(4)	5,000	
		IF(3), 최우수	3,000	
		IF(1~2), 우수	2,000	
인문·사회· 예체능· 계획설계** 분야	한국연구재단 등재지 (KCI)	-	2,000	
<b>저자수(명) 및 지원환산율(%)***</b>				
A&HCI, SSCI, SCIE, SCOPUS, Proceedings		한국연구재단등재지(KCI)		
저자수(명)	지원환산율(%)	저자수(명)	지원환산율(%)	
1	100%	1	100%	
2	85%	2	67%	
3	70%	3	50%	
4~6	55%	4	40%	
7~17	(1/n×180+20)%	5	33%	
19~99	30%	6	28%	
100 이상	2%	7	25%	
		8	22%	
		9	20%	
		10 이상	18%	

\*정액지급 : 공동교신·공동제1저자는 공동교신·공동제1저자 수에 따라 등분하여 지원

※ 교원 1인당 기준 지원금액 및 기준금액 초과 시 비율적용은 동일하게 적용

\*\*계획설계분야 : 건축학부 건축학전공, 도시공학과, 조경학과

\*\*\*지원환산율 소수점 둘째자리까지 계산(셋째자리에서 반올림)

기존 공동저자 지원기준

(단위 : 천원/건)

계열	구분	지원기준금액	저자수(명)	지원환산율(%)**
전 계열	A&HCI	4,000	2	70%
	SSCI	2,000	3	50%
	SCIE	1,000	4 ~ 6	30%
	SCOPUS	1,000	7 ~ 17	1/n×180%
	Proceedings*	1,000	18 ~ 99	10%
			100인 이상	2%

\*Proceedings : 한국연구재단에서 SCIE와 동일하게 인정하는 컴퓨터소프트웨어분야 우수국제학술대회 (IF 1~4) 및 한국정보과학회 우수국제학술대회(최우수·우수)

\*\*지원환산율은 소수점 둘째자리까지 계산(셋째자리에서 반올림)



지원대상  
제외

○ 연구처 연구지원사업 결과물 미제출에 따른 제재 대상 교원

- 교내학술연구비(2023학년도 이전 선정과제), 기초보호학문및융복합분야 R&D기반조성사업, 시정연구지원사업, 학술연구용 첨단장비지원사업 등 결과물 미제출에 따라 제재 대상에 포함된 교원
- ※ 제재 해제 시 지원 가능

○ 연구처 연구지원사업의 결과물

- 서울시립대학교 교내학술연구비, 연구년교수 연구비, 기초보호학문 및 융복합분야 R&D기반조성사업, 시정연구지원사업, 학술연구용 첨단장비지원사업(2026년 선정 과제부터 적용) 등의 결과물 제출(예정) 논문(단, 2025년 이전 선정과제의 경우, 해당연도 학술연구용 첨단장비 계획에 따라 실적물로 제출된 결과논문은 공동저자 기준금액을 적용하여 지원)

○ 건전학술활동지원시스템 Safe 검토결과 '투고 전 확인 필요' 항목에 체크된 학술지

- 한국과학기술정보연구원에서 제공하는 건전학술활동지원시스템(https://safe.koar.kr)에서 '투고 전 확인 필요' 항목이 하나라도 포함되어 있는 경우 지원대상에서 제외 (단, 우수논문지원 기준을 적용하여 JCR Q1(상위 25% 이내) 저널에 게재된 논문으로, SAFE 검토 결과에 '노르웨이 Level X(논의중)', '노르웨이 Level 0(승인되지 않음)', '핀란드 Level 0(기준미충족)' 표기가 하나도 없는 경우를 모두 충족한 실적물의 경우 지원대상 포함)
- ※ 지원대상 제외에 대하여는 이의신청을 할 수 있으며, 연구위원회 심의를 거쳐 지원 여부 결정

# 07 미래연구인력(연구교수, 박사후연구원) 우수논문 지원사업

## 지원목적



우수학술지에 논문을 게재한 미래연구인력인 연구교수·박사후연구원의 우수논문지원비를 지원하여 연구의욕 고취 및 연구능력 질적향상 도모

## 지원대상 및 기간



- 우리대학 연구교수, 박사후연구원, 당해 회계연도(매년 3월 ~ 차년도 2월) 게재 논문

## 지원내용

- 제1저자, 교신저자

(단위 : 천원/건)

구분	학술지 구분	제1저자, 교신저자		증가율 (%)	비고	
		이전	변경			
전 계열	SSCI, A&HCI	1,000	2,400	140%	공동저자 지원불가	
	SCIE	800	1,500	88%		
	SCOPUS(국문논문 제외)	300	600	100%		
	Proceedings**	한국연구재단	-	1,500		
		한국정보과학회				
	IF 3 ~ 4	-	1,500			
	IF 1 ~ 2	-	1,500			
인문·사회·예체능·계획설계분야*	한국연구재단등재지	400				

\*계획설계분야 : 건축학부 건축학전공, 도시공학과, 조경학과

\*\*컴퓨터소프트웨어분야 국제학술대회 Proceedings 등급 게재 논문: 한국연구재단의 BK21사업에서 SCIE와 동일하게 인정하는 Computer Science 분야 우수국제학술대회 Proceedings 또는 한국정보과학회 우수국제학술대회 Proceedings

## 인정기준



- 저자 본인의 소속은 본교로 표기되어 있어야 하며, 우리 대학 전임교원이 논문에 저자로 함께 표기되어 있는 논문에 한하여 지급
- 논문게재일 및 우수논문지원 신청일 기준 본교 소속이어야 함  
- 8월, 2월 졸업자는 해당월 말일까지 우리 대학 소속으로 인정
- 공동 제1저자, 공동 교신저자는 그 인원 수만큼 1/N 하여 지급  
- 예시 : These authors contributed equally to this work
- 온라인, 오프라인 중 먼저 신청한 논문을 지원(중복지원 불가)
- SCOPUS는 Elsevier에서 선정한 SCOPUS로 Source Type은 Journal, Document Type은 Article, Review인 실적만 인정(온라인 게재 완료된 Article-in-Press는 인정)  
- 당해연도 인정기간(1.1.~12.31.)내 게재되었으나 지원기간(3월~차년도 2월)까지 SCOPUS에서 확인이 불가능한 경우, 확인가능한 증빙(투고 시 논문 TYPE 증빙 등) 자료를 포함하여 신청 시 승인을 거쳐 차년도 예산에서 지원
- 대학원(연구)생이 우수논문지원 신청일이 속한 학기 중 전일제에서 비전일제로 바뀌는 경우 변경일자, 논문제출일자 등을 고려하여 산학협력단장이 지원여부 결정
- 당해연도 제출기한(차년도 2.22.) 이후부터 차년도 말일까지 게재논문은 차년도 3.20.까지 신청 가능

## 신청방법 및 지원절차



- 포털시스템 이루넷 > 연구 > 차세대연구자 우수논문 지원 신청에서 신청서류를 첨부하여 신청  
※ 자세한 사항은 홈페이지 일반공지 또는 산학협력단 홈페이지에서 확인 가능
- 매월 22일까지 신청분에 대하여 검토 후 매월 말 지급

### 1 학문후속세대(학부생, 대학원생) 우수논문비 지원사업

**지원목적** 우수학술지에 논문을 게재한 학문후속세대인 학부생·대학원생의 우수논문지원비를 지원하여 연구의욕 고취 및 연구능력 질적향상 도모

**지원대상 및 기간**

- 우리대학 학부생 및 전일제 대학원(연구)생
- 당해 회계연도(매년 3월 ~ 차년도 2월) 게재논문

**지원내용** 단독저자, 제1저자, 교신저자 (단위 : 천원/건)



구분	학술지 구분	단독저자, 제1저자, 교신저자	비고	
전 계열	SSCI, A&HCI	1,000	공동저자 지원불가	
	SCIE	800		
	SCOPUS(국문논문 제외)	300		
	Proceedings**	한국연구재단		-
		한국정보과학회		-
인문·사회·예체능·계획설계분야*	한국연구재단등재지	300		

\*계획설계분야 : 건축학부 건축학전공, 도시공학과, 조경학과  
 \*\*컴퓨터소프트웨어분야 국제학술대회 Proceedings 등급 게재 논문: 한국연구재단의 BK21사업에서 SCIE와 동일하게 인정하는 Computer Science 분야 우수국제학술대회 Proceedings 또는 한국정보과학회 우수국제학술대회 Proceedings

**인정기준**

- 저자 본인의 소속은 본교로 표기되어 있어야 하며, 우리 대학 전임교원이 논문에 저자로 함께 표기되어 있는 논문에 한하여 지급
- 논문게재일 및 우수논문지원 신청일 기준 본교 소속이어야 함
  - 8월, 2월 졸업자는 해당월 말일까지 우리 대학 소속으로 인정
- 공동 제1저자, 공동 교신저자는 그 인원 수만큼 1/N 하여 지급
  - 예시 : These authors contributed equally to this work
- 온라인, 오프라인 중 먼저 신청한 논문을 지원(중복지원 불가)
- SCOPUS는 Elsevier에서 선정한 SCOPUS로 Source Type은 Journal, Document Type은 Article, Review인 실적만 인정(온라인 게재 완료된 Article-in-Press는 인정)
  - 당해연도 인정기간(1.1.~12.31.)내 게재되었으나 지원기간(3월~차년도 2월)까지 SCOPUS에서 확인이 불가능한 경우, 확인가능한 증빙(투고 시 논문 TYPE 증빙 등) 자료를 포함하여 신청 시 승인을 거쳐 차년도 예산에서 지원
- 대학원(연구)생이 우수논문지원 신청일이 속한 학기 중 전일제에서 비전일제로 바뀌는 경우 변경일자, 논문제출일자 등을 고려하여 산학협력단장이 지원여부 결정
- 당해연도 제출기한(차년도 2.22.) 이후부터 차년도 말일까지 게재논문은 차년도 3.20.까지 신청 가능

**신청방법 및 지원절차**

- 포털시스템 이루넷 > 연구 > 차세대연구자 우수논문 지원 신청에서 신청서류를 첨부하여 신청
  - ※ 자세한 사항은 홈페이지 일반공지 또는 산학협력단 홈페이지에서 확인 가능
- 매월 22일까지 신청분에 대하여 검토 후 매월 말 지급

### 2 대학원생 최우수(우수) 논문상 시상

**지원목적** 우수한 연구성과로 우리대학 연구력 강화에 공헌한 대학원생을 표창하여 사기진작 도모 및 연구의욕 고취

**지원대상** 신청일 현재 본교 재학중인 학부생 및 석·박사과정생(수료생 포함)

#### 시상내역



구분	학술지 및 학문분야별 Impact Factor (단독저자, 제1저자, 공동 제1저자, 교신저자)	논문상	표창	비고
전 계열	A&HCI	최우수 논문상	총장상	표창은 학기당 1인 1회에 한함
	SSCI			
인문·사회 계열 (예체능, 설계분야 포함)	SCI(E)	상위 25.00% 이상	우수 논문상	
	한국연구재단등재지	상위 25.00% 이상	최우수 논문상	
	SCOPUS	상위 25.00% 이상	최우수 논문상	
	한국연구재단등재지	25.01% ~ 50% 이상	우수 논문상	

※ 설계분야 : 계획설계계열(건축학전공, 도시공학과, 조경학과), 교통공학과 교통경제전공

#### 신청방법



상반기(2월), 하반기(8월) 신청기간 내 지원신청서 등 제출서류 구비 신청

#### 신청기준



**논문게재일 기준 (온라인 게재 포함)**

- 상반기(2월) : 신청일 직전년도 1.1. ~ 신청일 현재까지
- 하반기(8월) : 신청일 당해연도 1.1. ~ 신청일 현재까지

**저자 기준** 단독저자, 제1저자(공동 제1저자), 교신저자  
 ※ 공동 제1저자의 경우 동일논문으로 각각의 저자가 신청 가능

#### 업무절차



업무구분	처리자	제출서류 및 처리사항
신청	학부생, 대학원생	처리사항 : 논문상 지원서 신청 (1월, 7월)
심사	연구 지원과	처리사항 : ① 심사위원 구성 ② 논문상 선정 심사(논문상 선정 심사위원회)
통보	연구 지원과	처리사항 : ① 심사결과 통보 ② 논문상 시상 안내
시상	연구 지원과	처리사항 : 논문상 시상 (2월, 8월)

주관부서 연구기획팀 내선번호 6353

## 중대형 신규 연구과제 유치경비 지원사업

### 지원목적



연구과제 신청에 필요한 경비 지원을 확대하여 연구자의 사기 진작과 연구과제 수주 실적 향상 도모

### 지원요건



#### 공통

- 1차년도 서울시립대 연구비를 12개월 기준 금액으로 환산하여 적용
- 산학협력단 및 연구처 유사 지원사업(정책과제 등)과 중복지원 불가

#### 중대형 연구과제 유치경비

- 1차년도 연구비(현금) 이공 2억원 이상 / 이공 외 1억원 이상인 공모 신청과제 (간접비 포함, 현물/대응자금 제외)
- 총 사업비의 10% 이상 간접비 계상 과제
- 회계연도 기준 동일 연구자 지원 최대 횟수 : 3회
  - ※ 1차년도 연구비(현금) : 본교(서울시립대) 연구비에 한함
  - ※ 예비계획서 단계는 지원 불가(예: 삼성미래기술육성사업 등)

#### 대형사업 준비지원금

- 산학협력총괄지원단 지정 과제 (첨단분야 연구개발사업, 재정지원사업, 인력양성사업, 서울시 대형사업 등)
- 본교 전임교원 3인 이상 참여

### 지원금액



선정 전 50% 신청준비비 지원 및 선정 시 100% 인센티브 추가 지원

#### 중대형

(단위 : 만원)

구분 연구비/연	1억~2억 미만		2억~5억 미만	5억~10억 미만	10억 이상
	이공계	이공계 외			
신청준비비	-	50	50	100	150
선정 시(인센티브 지급)	-	100	100	200	300
총액	-	150	150	300	450

#### 대형사업 준비지원금

(단위 : 만원)

구분 연구비/연	5억~10억 미만	10억~30억 미만	30억~50억 미만	50억 이상
신청준비비	200	300	400	500
선정 지(인센티브 지급)	400	600	800	1,000
총액	600	900	1,200	1,500

### 사용비목



본과제 신청 준비와 관련된 아래 비목

- 신청준비비 : 여비, 인쇄비, 회의비, 전문가활용비, 일용직활용비
  - ※ 여비는 본과제 신청 준비와 직접적으로 관련된 출장목적(본과제 접수 및 발표평가 등)일 경우 지급 가능(일반적인 학회참석 비용 불가)
  - ※ 일용직활용비는 대형사업 준비지원만 해당되며, 본교 소속이면서 참여연구원이 아닌 일용직에 지급 가능(전임교원은 지급 불가)
- 선정 시 인센티브 : 인건비(연구수당)
  - ※ 선정 시 인센티브는 연구책임자 전액 지급 또는 본과제 신청 준비에 참여한 참여연구원에 한정하여 지급 가능(참여연구원 등록 필요)

### 업무절차



업무구분	처리자	제출서류 및 처리사항	
신청	연구자	제출서류	(연구비 및 과제시작일이 확인되는) 공고문 및 신청요강
		신청기간	공고문 게시 이후 계획서 제출(접수) 마감일까지
		처리사항	① 산학협력시스템( <a href="https://uosrnd.uos.ac.kr">https://uosrnd.uos.ac.kr</a> ) 접속 ② [학술지원(PI)] > [간접비지원사업관리] 접속 ③ 중대형 신규 연구과제 유치경비 지원사업 신청 *제출서류는 스캔하여 시스템 업로드
검토 및 승인	산학협력단	처리사항	① 신청서류 적격성 및 지원 자격 여부 검토 ② 내부결재(단장 결재) ③ 연구자에게 지원 결정 통보
과제 생성	산학협력단	처리사항	① 과제생성 및 연구책임자 등록 *참여연구원 등록은 본교 연구원에 한하여 등록 가능 ② 법인 연구비 카드 대어 *온라인 결제 30만원 이상 결제, 연구책임자 공인인증서 진행 불가 *사용기간 후 미반납 시 추가 중대형 유치 경비 지원 불가
과제집행 및 정산	연구자	사용기간	중대형 : 본 과제 시작일 전까지 대형사업 준비지원 : 산학협력총괄지원단에서 결정한 날까지
		정산기한	• 신청준비비 - 계좌이체 : 지원금 과제기간 종료일까지 - 법인카드 : 지원금 과제기간 종료 후 2주 이내 *정산 기간 내 미정산 시, 연구비 집행 불가 및 추가 중대형 유치경비 지원 불가 • 선정 후 인센티브 - 지원금 과제기간 종료일까지 *인센티브 선정 전 선정결과 보고(증빙서류 제출) 필수
		처리사항	① 법인 카드 사용 또는 (전자)(세금)계산서 발행 후, 사용항목별 증빙자료 첨부하여 산학협력 시스템에서 정산 ② 「서울시립대학교 학술연구비 관리 지침」 및 「서울시립대학교 산학협력연구 연구비 사용기준」 의거하여 사용
결과보고	연구자	제출서류	중대형 : 과제신청 시 제출한 계획서 또는 신청서 대형사업 준비지원 : 결과보고서(지정양식) *제출기한 : 본과제 선정결과 통보일로부터 2주 이내
처리사항	① 산학협력시스템( <a href="https://uosrnd.uos.ac.kr">https://uosrnd.uos.ac.kr</a> ) 접속 ② [학술지원(PI)] > [보고서관리] 접속 ③ 중대형 신규 연구과제 유치경비 지원사업 선택 후 [결과증빙] 업로드 *연구비 하향조정할 경우 지원금 일부 반납 *신청준비비를 지원받은 후, 본사업을 신청하지 않고 포기하는 경우 신청준비비 전액 반납		

## 중대형 신규 과제 발표평가 PT자료 디자인 비용 지원사업

### 지원목적



신규 연구과제 발표평가 시 프레젠테이션 자료의 질 향상을 위해 디자인 비용을 지원, 연구유치에 기여

### 지원대상



- 1차년도 연구비 2억원(정부지원금 현금연구비 기준/현물 및 대응자금 제외) 이상의 정부지원사업 중대형 신규 연구과제(용역과제 제외)를 유치하기 위하여 PT 발표평가를 진행하는 교원 또는 부서(개인R&D과제 및 인력양성사업 포함)
  - ※ 1차년도 연구기간이 1년 미만인 경우 연 단위 금액으로 환산
  - ※ 용역과제는 제외
- 산학협력단장 또는 산학협력총괄지원단이 지원을 결정한 과제 또는 사업

### 지원금액



- 당해 회계연도 예산 범위 내에서 지원
- 지원금액 : PT자료 디자인 비용(1회당 최대 5백만원 이내 차등지원)

규모	구분	연간 연구비	지원금 상한액
중대형 과제	1구간	2억원 이상~10억원 미만	2백만원
	2구간	10억원 이상	3백만원
산학협력총괄지원단 지정 과제			5백만원

※ 중대형 개인R&D 과제 : 연 2회로 횟수 제한 (집단 및 대형 과제는 횟수 제한없음)

### 제출서류



- PT자료 초안 1부
- 지원기관 발표 관련 증빙자료(연구비 및 발표일이 확인되는 연구계획서 및 발표대상자 선정결과 등)

### 업무절차



업무구분	처리자	제출서류 및 처리사항
신청	연구자	제출서류 ① PT자료 초안 ② 지원기관 발표 관련 증빙자료(연구비 및 발표일이 확인되는 연구계획서 및 발표대상자 선정결과 등)
		처리사항 ① 산학협력시스템( <a href="https://uosrnd.uos.ac.kr">https://uosrnd.uos.ac.kr</a> ) 접속 ② [학술지원(PI)] > [간접비지원사업관리] 접속 ③ 중대형 신규 과제 발표평가 PT자료 디자인 비용 지원사업 신청 *제출서류는 스캔하여 시스템 업로드
검토 및 승인	산학협력단	처리사항 ① 신청서류 적격성 및 지원 자격 여부 검토 ② 내부결재(단장 결재) ③ 연구자에게 지원 승인 통보
디자인	연구자, 디자인업체	처리사항 ① 디자인 업체에 디자인 의뢰 ② 디자인 협의 및 금액 견적 ③ PT자료 디자인 결과물 제출
지급 요청	연구자	제출서류 ① 세금계산서 ② 견적서 ③ 통장사본 및 사업자등록증 ④ PT자료 디자인 결과물
		처리사항 ① 산학협력시스템( <a href="https://uosrnd.uos.ac.kr">https://uosrnd.uos.ac.kr</a> ) 접속 ② [학술지원(PI)] > [보고서관리] 접속 ③ 중대형 신규 과제 발표평가 PT 디자인 비용 지원사업 선택 후 [결과증빙] 업로드
지급	산학협력단	처리사항 내부결재 후 비용 지급

# 11 연구노트 관리 지원사업

## 관련규정



- 국가연구개발사업혁신법 시행령 제65조(연구노트의 작성 관리 및 활용촉진)
- 국가연구개발사업 연구노트 지침(과학기술정보통신부 고시 제2021-102호)
- 서울시립대학교 산학협력단 국가연구개발사업 연구노트 지침

## 연구노트 개요



### 작성대상 과제

과학기술분야 국가연구개발사업은 연구노트 작성대상

### 작성 형태

- 서면 연구노트, 전자연구노트 및 음성, 영상 등 다양한 형식 가능
- 전자 형태의 경우 기록 날짜, 기록자, 위변조를 확인할수 있는 기능 필수

### 연구노트 총괄 관리 부서 산학협력단

- 연구자의 연구노트 작성·관리에 대한 지원
- 연구노트 관리 대장 구비, 관리에 필요한 사항 기록·유지
- 연구노트 열람·공개, 폐기 등에 관한 결정

## 전자연구노트 솔루션 도입



(주)레드윅 구노 솔루션 도입

- 연구자들이 효율적으로 연구노트 작성/관리 가능하도록 무료 제공
- 연구노트를 R&D 과제 증빙, 아이디어 보호, 가출원(임시명세서) 제도 등으로 활용할 수 있도록 지원
- 전자연구노트 사용법 등 연구노트 교육 시행

## 서면연구노트 제공 서비스 지원



- 연구자들이 효율적으로 연구노트 작성/관리 가능하도록 무료 제공
- 연구노트를 R&D 과제 증빙, 아이디어 보호, 가출원(임시명세서) 제도 등으로 활용할 수 있도록 지원
- 전자연구노트 사용법 등 연구노트 교육 시행

주관부서 연구관리팀 내선번호 6391

# 12 국내·국제학술회의 교내개최 지원사업

## 지원목적



국내 및 국제학술교류 촉진을 통한 교내 연구활동 활성화에 기여

## 지원대상



우리대학 교수가 소속된 학회의 학술행사로서 본교에서 개최하는 국내·국제 학술회의

## 지원내용



예산범위 내에서 학회 1회당 500천원 이내 행사개최와 관련한 간담회비 및 물품구입비

## 신청방법



학술회의 개최 주관 학부·과에서 신청서 및 계획서를 첨부하여 공문 신청

## 업무절차



업무구분	처리자	제출서류 및 처리사항	
신청	연구자	제출서류	신청서 및 계획서
		처리사항	연구지원과로 공문 제출 *단과대학 일상경비 담당자 협조
↓	↓	↓	↓
검토 및 승인	연구지원과	처리사항	① 신청서류 적격성 및 지원 자격 여부 검토 ② 연구자에게 승인여부 공문 회신
↓	↓	↓	↓
교부 요청	단과대학	처리사항	연구지원과로 일상경비 교부 요청
↓	↓	↓	↓
교부	연구지원과	처리사항	일상경비 교부
↓	↓	↓	↓
예산집행 및 정산	단과대학	제출서류	일상경비 서류
		처리사항	정산

주관부서 연구지원팀 내선번호 6380

### 지원목적

전임교원의 국제학술회의 참가에 대한 경비지원을 통해 해외학술교류 증진에 기여



### 지원대상

학술단체(학회) 및 연구기관이 주관하는 국제학술회의에 구두 논문발표를 위해 참가하는 전임교원



<b>신청 자격제한</b>	<ul style="list-style-type: none"> <li>- 참가일 현재 연구년 기간 중인 교원(단기국외연구교수 제외)</li> <li>- 회의 주최기관, 타 기관 및 교내 부서(국제처 등)에서 지원(운임, 숙박료, 일비, 식비, 회의수당 등)을 받은 교원 ※ 중복지원 받은 경우 즉시 반납</li> <li>- 신청일 현재 연구처 지원사업(R&amp;D기반조성사업, 시정연구지원사업 등) 제재 대상</li> <li>- 신청서류 상 본인의 발표 일정 등을 확인할 수 없거나, 회의에 논문발표를 위해 참가하는 것이 아닌 경우</li> <li>- 국제학술회의 참석 이후 지원 신청한 경우</li> </ul>
----------------	---

### 지원내용



개최지역	1회 지원금액	1회 지원금액 한도	횟수한도
아시아	1,000천원	공무원 여비규정에 따른 금액 (운임, 일비, 식비, 숙박비 등 합계)	사업연도별 1인 1회 지원
아시아 외 (미주·유럽, 호주 등)	2,000천원		

- 국외공무여행 승인 후 공무원여비규정 및 서울시립대학교 교직원 여비지급 세부지침에 따라 지급(운임, 일비, 식비, 숙박비, 준비금으로 지급가능)
- 예·체능 분야의 발표(공연·전시 등)시에도 동일하게 적용
- 국내에서 개최되는 국제학술회의는 지원불가

### 신청방법



공무 국외여행 신청(교무과)과 동시 신청

- 대학행정정보시스템(WISE) 내 공무 국외여행 신청 및 공문 제출
  - 메뉴명 : 국외여행업무 => 공무 국외여행 신청(국제학술회의경비 지원 포함)
- 신청기한 : 국제학술회의 참석 전(공무 국외여행 승인 필수)

### 지원목적

연구년 교수로 선정된 교원의 연구비를 지원함으로써 연구 의욕을 고취시키며, 수준 높은 연구 결과를 유도하고자 함



### 지원대상

연구년 교수로 선정된 전임교원 중 연구년 교수 연구비를 신청한 교원



### 지원내용



구분	연구년기간	지원금액	원천징수
국내연구년	1년	10,000천원	근로소득으로 22% 원천징수함
	6월	5,000천원	
국외연구년	1년	20,000천원	여비 증빙 시 원천징수 하지 않음
	6월	10,000천원	

### 결과보고



학문계열	인정결과보고	저자 인정범위	제출기한
전계열	국내저명학술지	단독저자, 제1저자, 교신저자	연구년기간 개시 후 3년 이내
	학술저서 단행본	연구년교수 포함 4인 이하의 저자	
	국제저명학술지	단독저자, 제1저자, 교신저자, 공동저자	
예능계열	국내 개인발표회 및 전시회	단독	
	국제 개인발표회 및 전시회	단독	

### 업무절차



업무구분	처리자	제출서류 및 처리사항	
발령	교무과	처리사항	연구년 교수 파견 발령
신청	연구자	제출서류	연구년 교수 연구비 지원신청서 및 연구계획서
		처리사항	대학행정(연구지원신청) 메뉴 통해 신청 및 학(부)과 통해 내부결재 진행
지급	연구 지원과	처리사항	지원비 지급
결과보고	연구자	제출서류	연구년 교수 연구비 결과보고서
		처리사항	대학행정(연구지원/변경결과보고) 메뉴 통해 신청 및 학(부)과 통해 내부결재 진행

# 15 교학연구 지원비 지원사업

**지원대상** 전임교원 중 교육 및 학생지도 활동을 할 수 없는 연구년 교수



**지원기간** 매년 3월 ~ 차년도 2월(학기 단위 운영)



**지원내역**

- 학기당 1인 1과제 지원(과제별 8,880천원)
- 계획서 제출 시 착수금 50%, 연구실적물 제출 시 성과금 50% 지급



**연구분야**

- 교과개선, 교과목개발 등 교육 개선 연구
- 학(부)과 특성화 및 진로설계 프로그램 연구
- 비교과 프로그램 개발 연구
- 기타 교육 또는 학생지도 관련 연구



## 업무절차



업무구분	처리자	제출서류 및 처리사항	
발령	교무과	처리사항	연구년 교수 파견 발령
신청	연구자	처리사항	지원신청서 제출
착수금 지급	연구지원과, 연구위원회	처리사항	지원여부 심사 및 착수금 50% 지급
실적 제출	연구자	처리사항	실적 제출
성과금 지급	연구지원과, 연구위원회	처리사항	실적물 심사 및 성과금 50% 지급

# 16 표지디자인 지원사업

**지원목적** 저널 표지디자인 비용 지원을 통한 국제 연구성과 확산 기여



**지원대상** 상위 10% 이내 국제저널에 게재된 논문이 표지논문으로 선정된 교원



**지원사항**

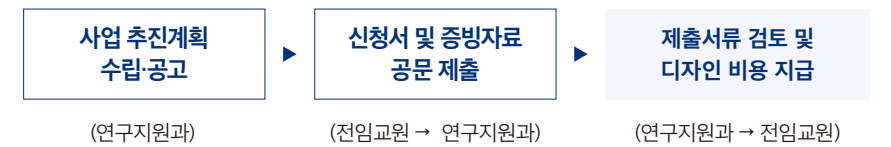
- 학술지 표지(커버 이미지) 디자인 비용 지원
- 논문 1편당 최대 200만원 이내 지원
- ※ 예산범위 내 선착순 지원, 예산 소진 시 지원 조기마감



**지원일정** 매년 4월 ~ 차년도 2월(상시)



## 지원절차



## 유의사항



- 동일 논문에 대해 공동저자 중 1인만 신청 가능
- 교내·외 지원사업과 중복지원 및 비용 분할정산 등 불가
- 연구처 지원사업 제재 대상 교원은 신청 불가

# 17 KCI 게재료 지원사업

## 지원개요



- 지원목적 : 본교 학생이 제1저자로 참여한 KCI 게재료 지원을 통한 학문 후속세대 양성
- 지원대상 : 본교 학생(학부·대학원)이 제1저자로 참여한 KCI 게재 논문을 지도한 신청일 현재 본교 소속 전임교원
- 지원편수 : 제한 없음
- 지원내용 : 본교 소속 학생이 제1저자로 참여하고, 논문심사가 완료되어 한국연구재단 등재(후보)지에 게재 예정인 논문의 게재료 지원
- 지원기간 : 당해 시행일 ~ 차년도 1월  
※ 예산 소진 시 지원 종료
- 유의사항  
- 동일 논문으로 교내 부서 및 연구비를 활용한 타 사업 (우수논문지원, 교내연구비, R&D 기반조성사업 등)과 중복정산 불가능  
※ 신청방법 및 제출서류 등은 사업별 안내 예정이며, 추진상황에 따라 변동 가능

# 18 국제저널 투고료 지원사업

## 지원개요



- 지원목적 : 국제저널 투고율 향상을 통한 대학 연구 역량 강화
- 지원대상 : 자비 연구를 통해 작성한 논문을 국제저널에 투고한 전임교원  
- 논문 저자정보에 "University of Seoul"로 명시
- 지원편수 : 1인 연 1편  
※ 예산범위 내 선착순 지원
- 지원내용 : 투고료가 있는 A&HCI, SSCI-SCIE(상위 50% 이내) 저널 투고 논문의 투고료 결제 지원
- 지원제외  
- 연구처 지원사업 제재 대상 교원은 신청 불가  
- <건전학술활동지원시스템> 조회 결과 '투고 전 확인 필요' 항목에 체크된 학술지 지원 제외
- 유의사항 : 교내연구지원사업 내의 예산을 활용한 중복 지원은 불가하며 본인이 부담한 경우에 한하여 지원  
※ 신청방법 및 증빙서류 등은 사업별 안내 예정이며, 추진상황에 따라 변동 가능

### 지원목적



FWCI 인센티브 지원으로 연구성과의 질적 향상 및 연구영향력 확산을 통한 대외적 위상 제고 기여

### 지원기준



SCOPUS 이상 국제저널 게재된 FWCI 1.5이상 논문(매년 3.31. 기준)

### 지원범위



지급년도 기준일 이전 5년 이내 출판하였고 게재 후 2년 이상 경과한 논문

※ 동일 논문에 복수의 주저자가 포함되는 경우 저자별로 개별 지급

### 지원대상



신청일 현재 본교 소속 전임교원

• 제1저자, 공동제1저자, 교신저자, 공동교신저자

### 지원금액



논문당 1회 / 인 10 ~ 50만원

저자 구분	FWCI 구분	지원금액(논문당)	비고
제1저자 교신저자 공동제1저자 공동교신저자	1.5 이상 ~ 2.0 미만	10만원	공동저자 지원불가
	2.0 이상 ~ 4.0 미만	20만원	
	4.0 이상 ~ 7.0 미만	30만원	
	7.0 이상 ~ 10.0 미만	40만원	
	10.0 이상	50만원	

※ 단 저자 1천명 이상 대형논문은 지원금의 10% 이내 지급

### 지원시기



연구위원회 심의를 거쳐 교원별 지급 연 1회

※ 회계년도 예산범위내에서 지급

2026

# 교내지원사업 안내서

## 학술활동지원사업

발행일 2026년 5월

발행처 서울시립대학교 연구처·산학협력단

전화 02-6490-6360

홈페이지 <https://research.uos.ac.kr/>

© 2026. 서울시립대학교 연구처·산학협력단 all rights reserved.

이 책에 수록된 내용의 사용 권한은 서울시립대학교 연구처·산학협력단에 있으며, 무단 전재 및 재배포를 금합니다.