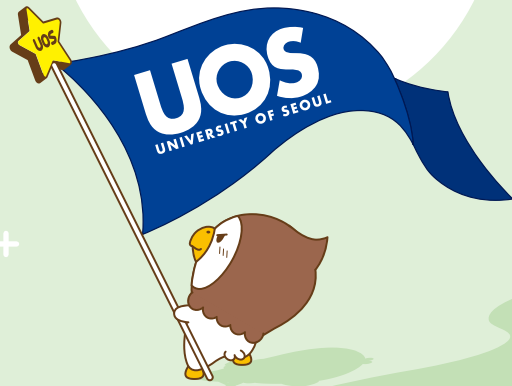


기술사업화
2026
교내
지원사업
안내서

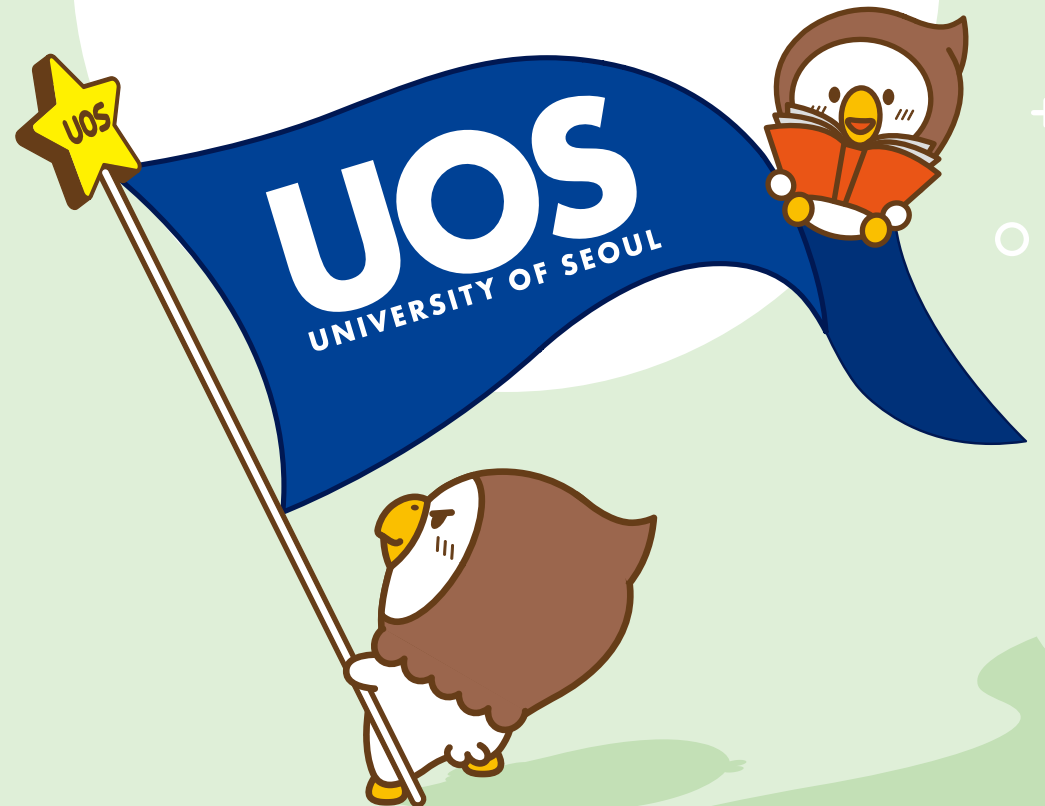


기술사업화

2026

교내
지원사업
안내서

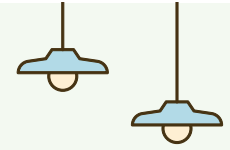
 서울시립대학교 | 연구처·산학협력단



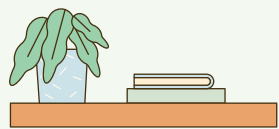
2026 교내지원사업 안내서

기술사업화

CONTENTS



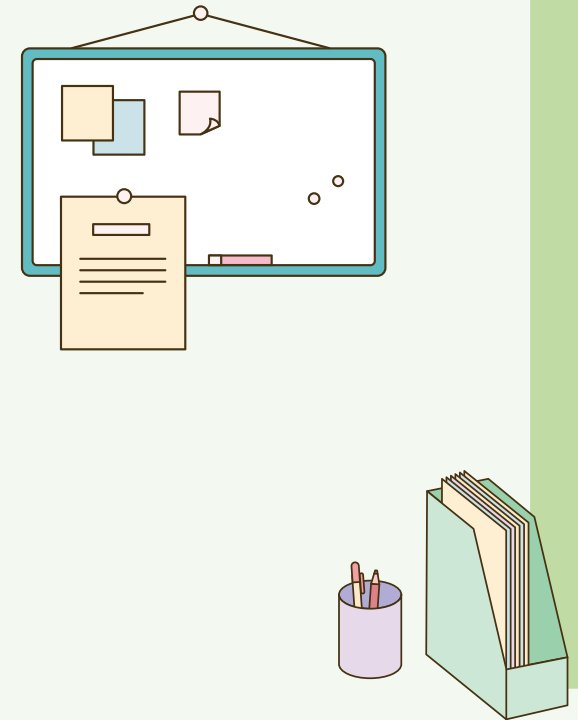
1 산학협력단 소개	① 산학협력단 정보	06
	② 조직도	07
2 교내지원사업 소개	① 사업 목적	10
	② 사업 구분	10
	③ 공통사항	10
	④ 방침 및 양식 다운로드 방법	11
3 교내지원사업 - 기술사업화	① 지식재산권 지원사업	14
	② 연구성과 사업화 컨설팅 지원사업	16
	③ 특허동향분석 지원사업	17
	④ 우수기술 시제품 제작 지원사업	18
	⑤ 기술사업화 마케팅자료 제작 지원사업	19
	⑥ 기술창업 고도화(Scale up) 사업	20
	⑦ 창업기업 임대료 지원사업	21
	⑧ 법인등기 지원사업	22
	⑨ 산학협력지원본부 운영사업	23
	⑩ 특화분야 기업협업센터(ICC) 운영사업	25



산학협력단 소개

① 산학협력단 정보

② 조직도



연구처·산학협력단 정보

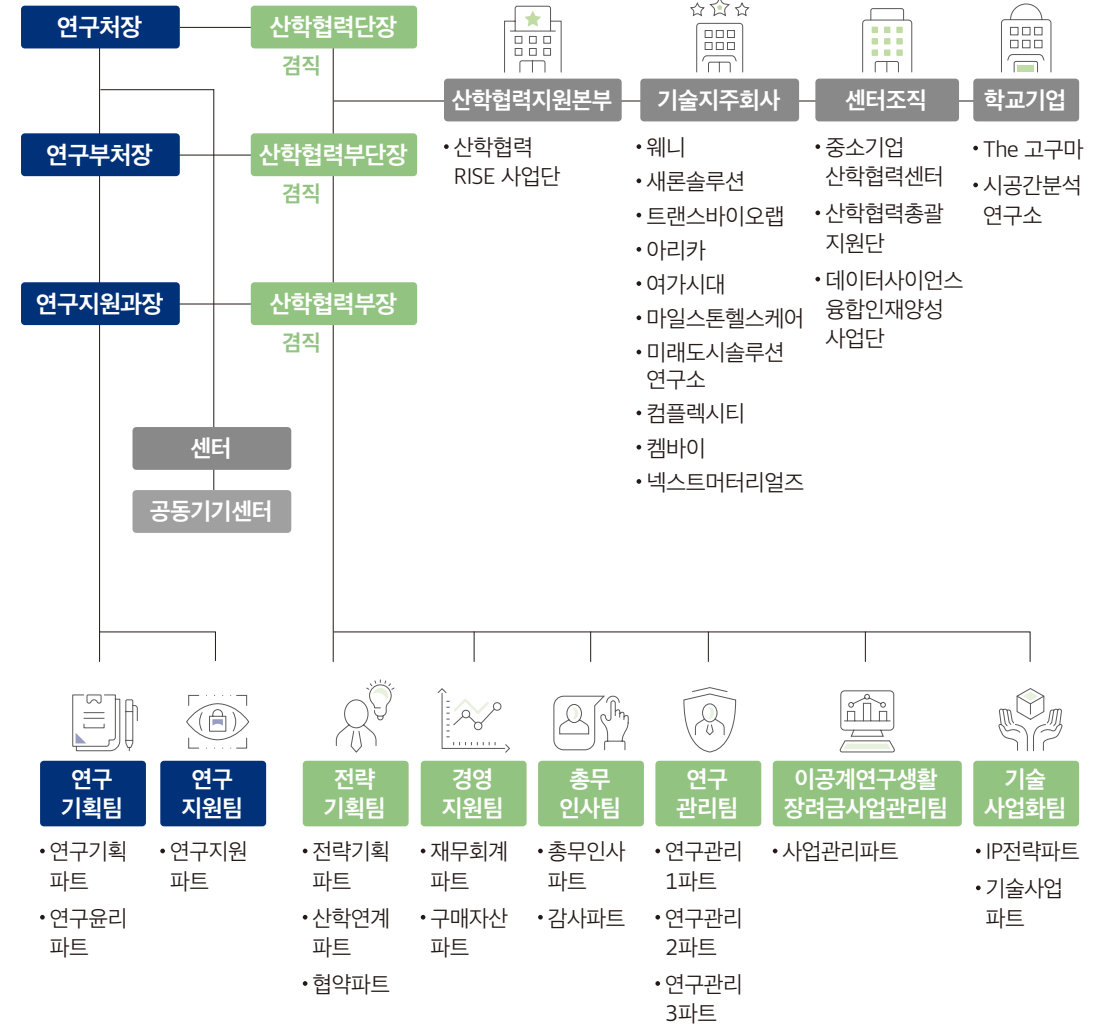


연구처·산학협력단은 우리 대학의 연구력 강화와 산·관·학 연계협력 활동을 증진하기 위하여 2004년 4월 설립되었으며, '서울과 함께 세계로 도약하는 서울시립대학교'라는 우리 대학의 목표에 부합하는 전문성을 가진 특성화된 인재를 양성하고 사회 수요에 부응하는 다양한 연구, 기술개발 및 사업화를 적극 지원하고 있습니다.

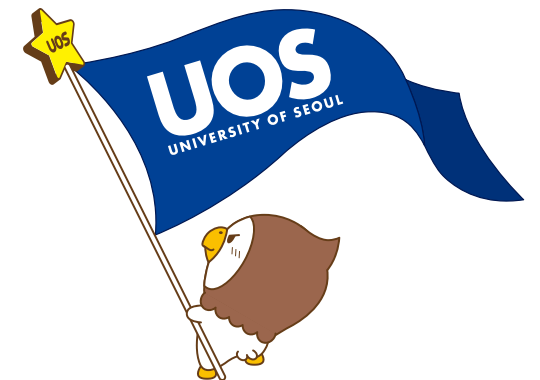


상호명	서울시립대학교 산학협력단
사업자등록번호	204-82-07256
법인등록번호	264171-0006273
주소	서울특별시 동대문구 서울시립대로 163
설립일자	2004년 4월 19일

산학협력단 조직도



서울시립대학교 산학협력단은 첨단 융복합 연구를 주도하여 시대에 발맞추고 서울과 지역사회 및 세계와의 협력 강화를 통해 산관학 네트워크를 확대하여 창업, 기술개발 및 사업화를 적극 지원합니다.



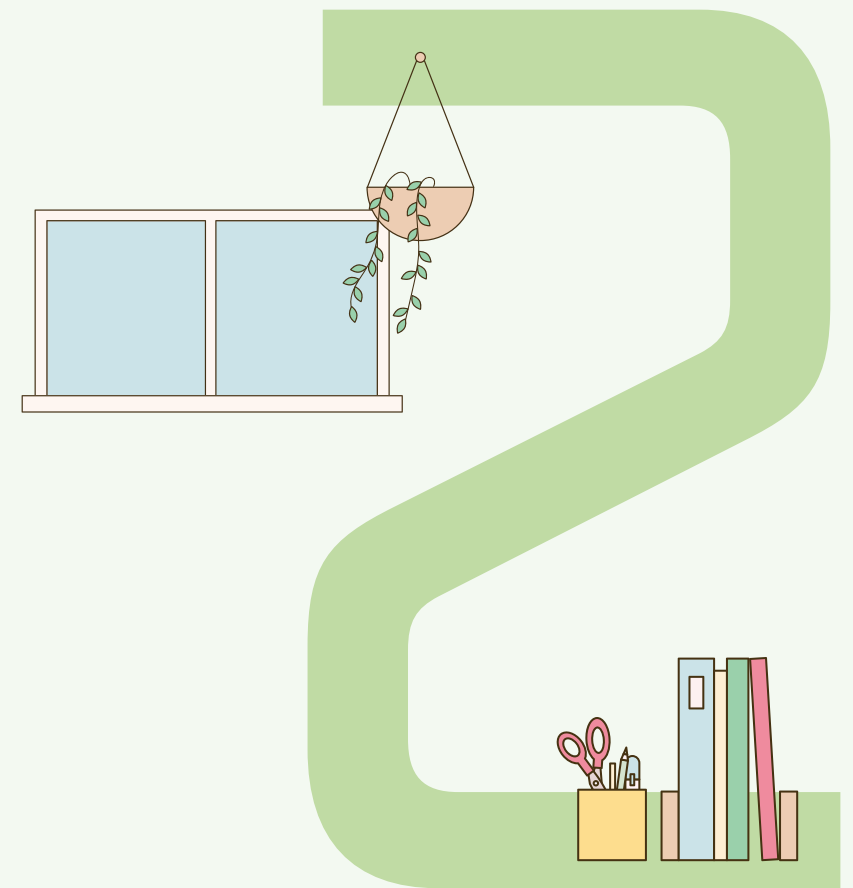
교내지원사업 소개

① 사업 목적

② 사업 구분

③ 공통사항

④ 방침 및 양식 다운로드 방법

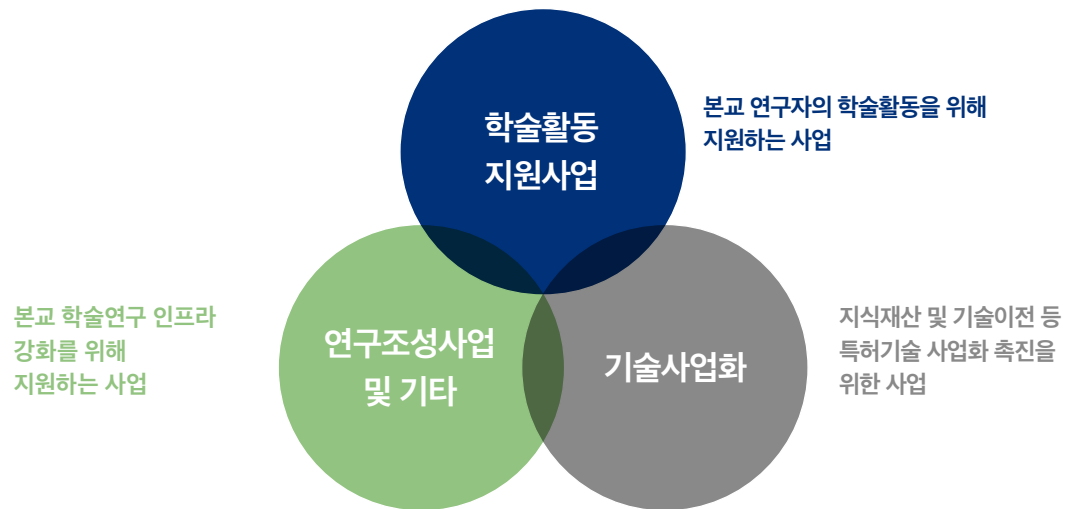


사업 목적

산학협력단 및 연구처에서 연구자의 학술활동지원, 연구조성 및 기술사업화를 위해 각 분야를 지원



사업 구분



공통사항

“모든 사업은 연구자가 사업신청 전 사업내용을 숙지하여 신청이 필요합니다!”

- ❶ 사업내용 미숙지 및 불성실한 정산에 따른 불이익은 연구자에게 책임이 있습니다.
- ❷ 각종 결과보고 미제출자는 당해연도 사업 신청 불가합니다.
- ❸ 본 지침에 명기되지 않은 사항은 학교 관련 규정 및 지침 준용하며, 모든 교내지원사업은 당해연도 예산 범위 내에서만 지원 가능합니다.



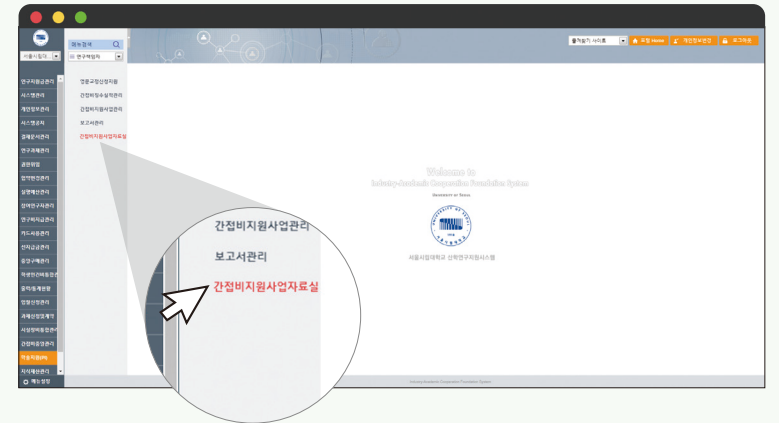
방침 및 양식 다운로드 방법

연구처·산학협력단의 모든 교내지원사업의 방침 및 양식은 산학협력시스템 [학술지원(PI)] > [자료실]에 게시되어 있습니다.

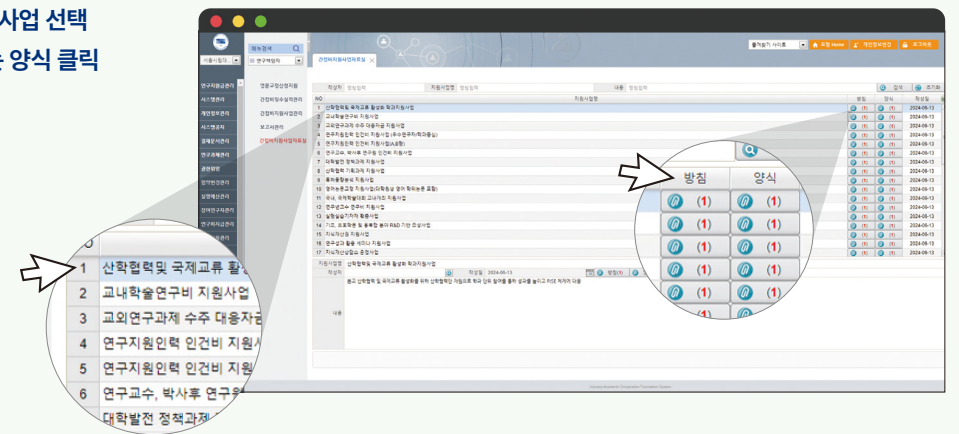
- ❶ 산학협력 시스템 접속
- ❷ [학술지원(PI)] 클릭



- ❸ [자료실] 클릭



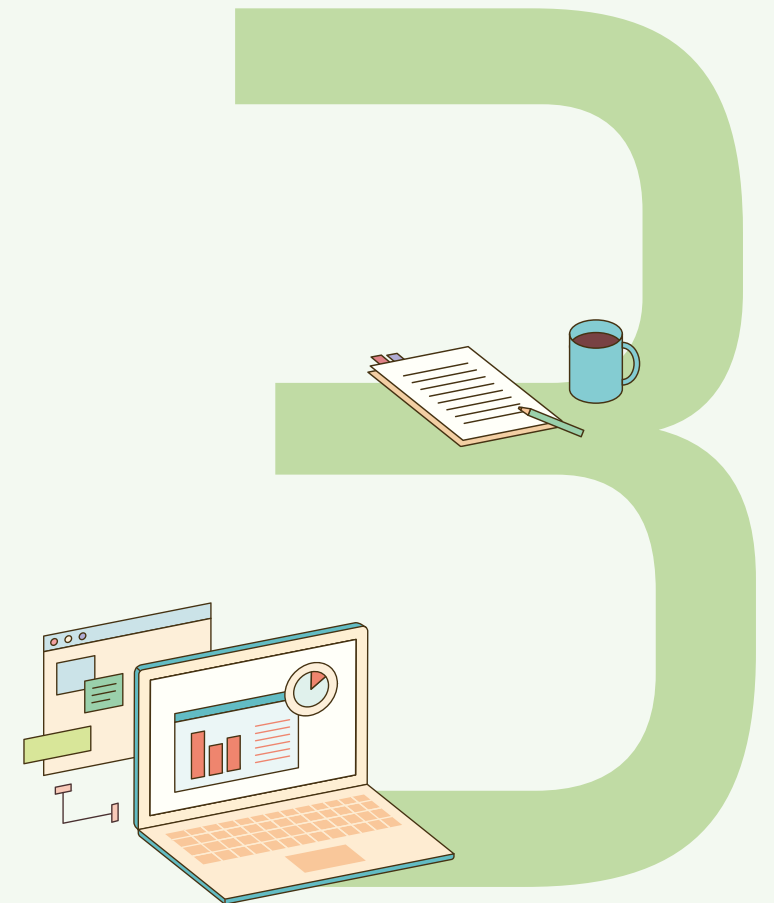
- ❹ 교내지원사업 선택
- ❺ 방침 또는 양식 클릭



교내지원사업

기술사업화

- ① 지식재산권 지원사업
- ② 연구성과 사업화 컨설팅 지원사업
- ③ 특허동향분석 지원사업
- ④ 우수기술 시제품 제작 지원사업
- ⑤ 기술사업화 마케팅자료 제작 지원사업
- ⑥ 기술창업 고도화(Scale up) 사업
- ⑦ 창업기업 임대료 지원사업
- ⑧ 법인등기 지원사업
- ⑨ 산학협력지원본부 운영사업
- ⑩ 특화분야 기업협업센터(ICC) 운영사업



지원목적



- 지식재산에 대한 출원 및 등록비용을 지원하여 연구자의 직무발명을 보호·장려하고 기술이전 및 사업화 활성화
- 연차등록 비용을 지원하여 보유한 국내·외 지식재산권에 대한 권리 유지

지원대상



지식재산 출원 및 등록

- 서울시립대학교 교직원이 서울시립대학교의 시설 및 인력을 활용하여 창출한 지식재산
- 서울시립대학교 연구원, 학생, 수료생 등이 연구비를 지원받아 창출한 지식재산
- 연구과제 계약체결에 의하여 성과물(특허 등)이 서울시립대학교로 귀속되는 지식재산

지원방법



지식재산 권리 유지

서울시립대학교 산학협력단 명의로 보유하고 있는 국내·외 지식재산권 산단 명의로 출원 및 등록한 지식재산 중 지분(권리)비율에 해당하는 비용

국내특허

신청한 발명자에게 5건에 한하여 출원 및 등록비용 전액 지원

해외특허

- 우수 기술 해외 권리와 확보를 위하여 2-Track 방식으로 나누어 지원
 - Track-1 : 발명신고서를 제출한 발명자가 비용의 일부(PCT 100만원, 개별국 200만원)을 부담 시 3건(2025년 회계연도 기간 내)에 한하여 출원 및 등록 비용을 지원
 - ※ 간접비 징수 실적 또는 내·외부의 발명 평가결과에 따라 추가 지원
 - ※ 해외특허 등록 결정 시 발명자가 부담한 비용은 전액 보전함 (단, 발명자부담금을 연구활동경비지원사업으로 처리한 경우는 보전하지 않음)
 - Track-2 : 출원된 지 1년 이내의 특허 중 산학협력단의 선별 후 해외출원 심의위원회의 심의를 통과한 건에 한하여 출원 및 등록 비용 지원

신청방법



발명신고 관련 서류를 작성하여 산학협력력시스템(온라인) 제출

업무절차



업무구분	처리자	제출서류 및 처리사항	
제출	발명자	제출서류	발명신고서
		처리사항	① 산학협력시스템(https://uosrnd.uos.ac.kr) 접속 ② [지식재산관리] > [지식재산 신청] 접속 ③ 관련 내용 입력하여 신청
접수 및 의뢰	산학협력단	처리사항	① 발명신고서 검토 및 접수 ② 특허사무소(대리인)에 발명인터뷰 및 특허출원 의뢰
권리승계	산학협력단	처리사항	지식재산권심의위원회 지원 결정에 대한 심의
진행	특허사무소(대리인)	처리사항	출원완료 / 심사 / 의견제출통지서 대응 / 등록 진행
유지	산학협력단	처리사항	권리 유지

02 연구성과 사업화 컨설팅 지원사업

지원목적 우리 대학 연구성과물의 사업화 촉진을 위해 특허, 기술이전 및 교원창업 등 종합 기술사업화 컨설팅 지원



지원대상 교원, 연구원, 대학(원)생 등 대학 구성원



지원내용 지식재산권(특허), 기술이전 및 교원 창업 등 전문가 자문 컨설팅
- 자문위원 : 변리사, 기술이전 전문가, 창업(투자) 전문가 등



지원방법 장소, 일정, 자문방식(대면, 비대면) 등 협의 후 진행



신청기간 공고일 ~ 차년도 2월(수시 접수)



업무절차



업무구분	처리자	제출서류 및 처리사항	
신청	신청자(연구자)	제출서류	지원신청서
		처리사항	희망일 최소 2주 전, 이메일 제출
↓			
접수 및 승인	산학협력단	처리사항	① 신청서 수시 접수 ② 신청자(연구자)와 컨설팅 추진 협의
↓			
진행	신청자(연구자)	처리사항	사업화 컨설팅 진행
↓			
관리	산학협력단	처리사항	컨설팅 수행 결과 및 성과관리

03 특허동향분석 지원사업

지원목적 우수 특허 창출 및 포트폴리오 구축을 통한 고부가가치 IP 창출 및 특허 전략 제시



지원대상 전임교원(전년도 기수혜자 제외)



지원내용 **특허전략 수립**
연구개발 성과에 대한 자사기술 보호 및 공백분야 기술선점 등 신규 특허 창출 전략 제시 및 기존 보유 특허 보강 전략 제시



R&D방향제시
특허분석을 통한 중복 연구 방지 또는 기존기술의 성능·공정개선 등 R&D 효율화 전략 제공, 신규 기술·시장 진출에 활용할 수 있는 핵심 정보 제공

기술사업화 전략
연구·개발한 기술을 효과적으로 기술이전 및 사업화 할 수 있도록 특허 IP 구축 전략

신청방법 신청서를 작성하여 신청기간 내 이메일(ip@uos.ac.kr) 제출



신청기간 매년 4월 ~ 10월 (기간 내 예산 소진 시 지원 종료)

지원절차 신청서 접수 ⇒ 내·외부 평가 ⇒ 선정여부 안내



평가기준 내부평가(50점) + 외부평가(50점)



내부평가
(전년도) 기술이전 입금금액, (전년도) 연구과제 간접비 징수금액, 사업지원 필요

외부평가
기술성 및 활용 가치 평가
※ 지원서류 평가 후 70점 이상인 기술을 선정

04 우수기술 시제품 제작 지원사업

지원목적

대학 보유 우수기술의 시제품 제작을 지원하여 중대형 기술이전 실적 제고



지원대상

전임/비전임교원
- 기술이전 계약금액 3,000만원(vat 별도) 이상이고 당해연도 (1월 ~ 12월)에 기술료가 입금된 계약의 발명자(교원)



지원내용

연구재료비(시제품 제작 및 검증비용 지원)



신청기간

- 공고일 ~ 12.31. (수시접수)
- 수행기간 : 3개월 이내



지원예산

지원예산 : 기술이전 유형별 예산지원
- 초기형(1,000만원), 성장형(2,000만원), 도약형(4,000만원)
- 추가 기술이전 계약 시 연구자별 누적 4,000만원까지 예산 지원 가능



업무절차



업무구분	처리자	제출서류 및 처리사항	
신청	연구자	제출서류	사업신청서
		처리사항	제출서류 산학협력단으로 제출
접수 및 승인	산학협력단	처리사항	① 신청서 접수 ② 연구자에게 승인 통보
진행	연구자	처리사항	시제품 제작
결과보고 및 정산	연구자	제출서류	결과보고 및 정산서류
		처리사항	산학협력단으로 제출
활용	산학협력단	처리사항	기술이전 및 사업화 활용

05 기술사업화 마케팅자료 제작 지원사업

지원목적

기술사업화 마케팅 자료 제작을 통한 우수기술 민간이전 및 사업화 성공률 제고



지원대상

산학협력단 보유(권리) 기술



지원내용

기술마케팅을 위한 기술소개서(SMK) 및 기술이전에 필요한 기술·특허분석, 기술마케팅 비즈니스 모델 등의 내용이 포함된 기술이전 심층분석 보고서(BMK) 제작



지원절차

추천기술 선정 ⇒ 내·외부 평가 ⇒ 선정에 따른 보고서 제작 ⇒ 기술마케팅 실시



평가기준

내부(정량)평가(50점) + 외부(정성)평가(50점)



내부평가

(전년도)기술이전 입금금액, (전년도)연구과제 간접비 징수금액, 기술성숙도 평가

외부평가

기술의 우수성 및 사업지원 필요성 평가

※ 지원서류 평가 후 65점 이상인 기술을 선정

신청방법



신청서를 작성하여 신청기간 내 이메일(ip@uos.ac.kr) 제출

신청기간 연 2회~상반기 : 6월, 하반기 : 12월(기간 내 예산 소진 시 지원 종료)

06 기술창업 고도화(Scale up) 사업

지원목적 예비·초기 창업자의 창업아이템, BM설계 등 창업계획의 고도화 전략 및 사업계획 전략 제시

지원대상 서울시립대학교 소속 예비·초기 창업자
- 서울시립대학교 교원 창업규정 제2조(정의) 2호, 3호에 해당하는 자

지원내용

- 창업 기술(아이템)의 TRL 단계 등을 통한 기술개발 척도를 반영한 시장성·기술성 파악을 통해 아이템 고도화 방향 제시
- Customer Segments, Value Proposition, Channels, Customer Relationships, Revenue Streams, Key Resources, Key Activities, Key Partnerships, Cost Structure 의 9가지 구성요소에 따른 비즈니스모델 캔버스 실제화를 통한 BM고도화로 구체화된 창업 계획 전략 수립

신청방법 신청서를 작성하여 신청기간 내 이메일(ip@uos.ac.kr) 제출
신청기간 2025년 4월~10월(기간 내 예산 소진시 지원 종료)

지원절차 신청서 접수 ⇒ 내·외부평가 ⇒ 선정여부 안내

평가기준 내부평가(50점)+외부평가(50점)
내부평가 (최근 2년 이내)창업관련 사업 수주건 및 수주금액, 사업지원필요성
외부평가 기술성 및 시장성 평가
※ 지원서류 평가 후 70점 이상인 기술을 선정

07 창업기업 임대료 지원사업

지원목적

- 실험실벤처 창업 활성화를 통한 대학 핵심성과지표(KPI) 향상
- 초기 창업공간 임대료 지원을 통한 창업 장애요인 해소

지원대상


- 창업 대상기술이 산학협력단 보유 기술인 교원창업기업
- 산학협력단과 별도 기술이전 계약체결 필요
- 서울시립대학교 기술지주회사 자회사

※ 지원근거 : 교내 실험실 벤처 창업지원 및 관리규정, 산업교육진흥 및 산학연협력촉진에 관한 법률

지원내용

- 교내외 창업공간 임대료 실비 지원
- 지원승인일로부터 최대 3회 지원

신청방법 신청서류를 작성하여 신청기간 내 공문으로 제출
신청기간 상시(예산 소진 시 지원 종료)
신청서류 임대료 지원 신청서 및 붙임서류

업무절차	업무구분	처리자	제출서류 및 처리사항	
	납부	창업기업	처리사항	임대인에게 임대료 선납부
	신청	연구자	제출서류	① 창업기업 임대료 지원 신청서 ② 임대차계약서 및 임대료 납부 증빙자료 (고지서, 계좌이체내역) 1부 ③ 사업자등록증사본 및 법인등기부등본 1부 ④ 겸직허가서(공문) 1 ⑤ 신청자 통장사본 1
			처리사항	산학협력단으로 공문 제출
	검토 및 승인	연구자	처리사항	① 신청서류 적격성 및 지원자격 여부 검토 ② 지원 승인
지급	산학협력단	처리사항	창업기업으로 선납부한 임대료 지급	

08 법인등기 지원사업

지원목적



- 법인설립비용 지원을 통해 교원의 창업 자금 부담을 경감
- 교원창업을 장려하여 연구성과의 실용화 가능성 제고

지원대상



- 교원창업심의회 승인을 받은 예비 창업자
- 산학협력단으로 지분 출연을 위해 신주발행이 필요한 창업자
- 투자심의회 승인을 받은 예비 자회사

지원사항



- 신규법인 설립시 법무사 대행비 지원
- 기창업기업 신주 발행 등기 시 법무사 대행비 지원

지원금액



- 기업별 최대 1,000천원(예산 소진 시 종료)

지원일정

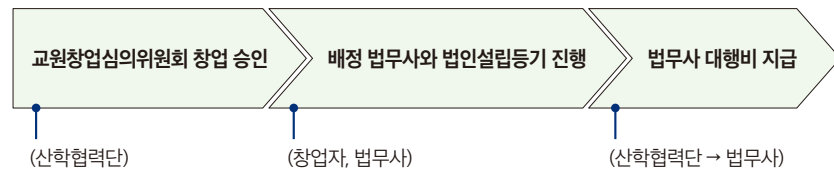


매년 3월 ~ 차년도 2월(상시)

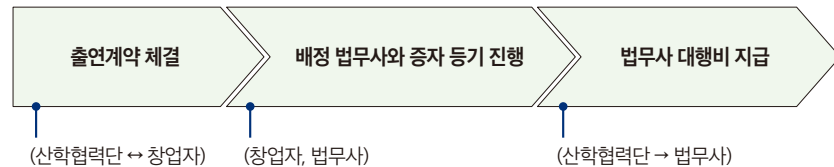
지원절차



- 지원대상에 해당할 경우 별도의 신청절차 없이 법무사 배정하여 자동 지원
- 신규법인 지원절차



- 기창업법인 지원절차



- 유의사항
 - 산학협력단에서 배정한 법무사와 등기 진행 필수
 - 비용 지원 시 세금은 지원 대상에서 제외(자부담)
 - 법무사 대행비가 지원금액을 초과할 경우 초과금액은 자부담

주관부서 기술사업화팀 내선번호 6372

09 산학협력지원본부 운영사업

주요목적



산학협력지원본부의 기업 맞춤형 지원 프로그램을 운영하여 기술적 애로사항 해결 및 산학협력 실적 제고

주요역할



기업과 기술·경영지도 및 공동 연구협력을 통해 유기적인 상호 공유 시스템을 마련하고 산학협력체계 구축

지원대상



서울시립대학교 산학협력단 가족회사

운영방법



- ① 이메일(ip@uos.ac.kr)을 통해 가족회사 지원 프로그램 신청서 접수
- ② 기업 애로사항 접수 및 상담을 통해 지원 프로그램 매칭
- ③ 산학협력지원본부 운영 프로그램 수행 또는 기업지원조직 연계 지원

지원내용



	지원내용	베이직(Basic)	골드(Gold)
		연회비(VAT 별도)	100만원
인재교류	현장실습, 캡스톤디자인 우선연계	●	●
	추천채용	●	●
기업문제해결	교내 전문가 기술자문, 기술지도	●	●
	변리사 연계 지식재산권 컨설팅	●	●
기업역량강화	전담교수 매칭	-	●
	(무료) 산업체 재직자 교육	●	●
기업기술개발	(유료) 산업체 재직자 교육	-	교육비 30% 할인 (최대 2,000천원 이내)
	공동기기활용	-	사용료 50% 할인 (최대 15,000천원 이내)
공동연구	슈퍼컴퓨팅 서비스	-	●
	정부 R&D과제 컨소시엄 구성 지원	●	●
기타	산학공동기술개발과제 참여	-	●
	가족회사 현판 제작	-	●
	서울시립대 주차권 제공	-	●

※ 지원 프로그램은 교내 운영에 따라 변경될 수 있음

10 특화분야 기업협업센터(ICC) 운영사업

업무절차



업무구분	처리자	제출서류 및 처리사항	
협약	산학협력 지원본부	처리사항	산학협력(가족회사) 협약 체결
신청	기업	제출서류	가족회사 지원 프로그램 신청서
		처리사항	산학협력단으로 메일(ip@uos.ac.kr) 제출
접수 및 매칭	산학협력 지원본부	처리사항	① 기업 애로사항 접수 ② 상담을 통해 지원프로그램 매칭
수행	산학협력 지원본부	처리사항	산학협력지원본부 운영 프로그램 수행 또는 기업지원조직 연계 지원

지원목적



특화분야 ICC 구성을 통해 기업수요를 파악하여 기술자문, 교육, 인재양성 등 산·학·연·관 협력 시스템 구축 및 성과 창출

지원분야



- ① 양자·반도체 ② 바이오·환경 ③ AX ④ ICT모빌리티 ⑤ 감성산업(패션, 뷰티)
- ⑥ 기타분야(자유)

지원대상



서울시립대학교 전임교원(소속학과, 연구소, 센터 활용 가능) 및 가족회사 컨소시엄

지원내용



지원항목 특화분야 기업협업센터(ICC) 운영비 및 기업협업 활동비

지원기간 및 규모

- 지원기간 사업선정 시 ~ 다음해 2월
- 지원금액 참여원 구성에 따라 지원금액 결정

업무절차



업무구분	처리자	제출서류 및 처리사항	
공고	산학협력 지원본부	처리사항	특화분야 기업협업센터(ICC) 지원사업 모집 공고
신청	사업 책임자	제출서류	ICC 운영계획서
		처리사항	산학협력단으로 메일(ip@uos.ac.kr) 제출
평가 및 선정	산학협력 지원본부	처리사항	① 산학협력지원본부 운영위원회에서 운영계획서 접수 및 평가 ② ICC 선정 및 지원금 지원
수행	사업 책임자	처리사항	사업시행
보고	사업 책임자	처리사항	사업결과 및 성과보고

2026

교내지원사업 안내서

기술사업화

발행일 2026년 5월

발행처 서울시립대학교 연구처·산학협력단

전화 02-6490-6360

홈페이지 <https://research.uos.ac.kr/>

© 2026. 서울시립대학교 연구처·산학협력단 all rights reserved.

이 책에 수록된 내용의 사용 권한은 서울시립대학교 연구처·산학협력단에 있으며, 무단 전재 및 재배포를 금합니다.