

과학기술정보통신부, 교육부

# 2021년 기초연구사업 설명회



2020.11.11

인사말

# 진행순서

2021년도 기초연구사업 설명회

I

## 과학기술정보통신부 기초연구사업 안내

1. 과학기술정보통신부 기초연구사업 추진방향
2. 집단연구사업 안내
3. 개인연구사업 안내 및 신규과제 신청 시 유의사항

II

## 교육부 이공분야 학술·연구지원사업 안내

1. 교육부 기초연구사업 추진방향
2. 이공분야 학술·연구지원사업 안내

III

## 2021년 평가제도 및 주요변경사항 안내

IV

## 연구자 질의·응답 및 의견수렴

---

# I. 과학기술정보통신부 기초연구사업안내

1. 과학기술정보통신부 기초연구사업 추진방향
2. 집단연구사업 안내
3. 개인연구사업 안내 및 신규과제 신청 시 유의사항



A network diagram with various colored nodes (pink, purple, blue, teal) connected by thin grey lines, forming a complex web structure. The nodes vary in size and are distributed across the left and bottom portions of the slide.

# 2021년도 과학기술정보통신부 기초연구사업 추진 방향

2020.11.



# 목 차

01 | 기초연구사업 체계

02 | 기초연구사업 지원 현황

03 | 2021년도 중점 추진 방향

04 | 2021년도 기초연구사업 선정 계획





# 01

## 기초연구 사업 지원 체계

# 기초연구사업 지원 체계

## 기초연구 사업 지원체계

성장단계  
지원유형

개인연구 1  
(연구역량)

개인연구 2  
(연구안전망)

기반구축  
집단연구

발아 / 균형

연구자의 성장단계

성숙 / 안정

### 학문후속세대

박사과정생  
연구장려금

박사후  
국내·외 연수

대통령포닥

### 학문균형발전지원

창의·도전  
연구기반  
지원

보호연구

지역대학  
우수과학자

학제간  
융합연구

### 대학연구기반구축

기초과학  
연구역량강화

대학중점연구소

### 우수연구

신진연구

중견연구

리더연구

### 생애기본연구

생애첫연구

기본연구

재도약연구

### 집단연구

기초연구실

선도연구센터





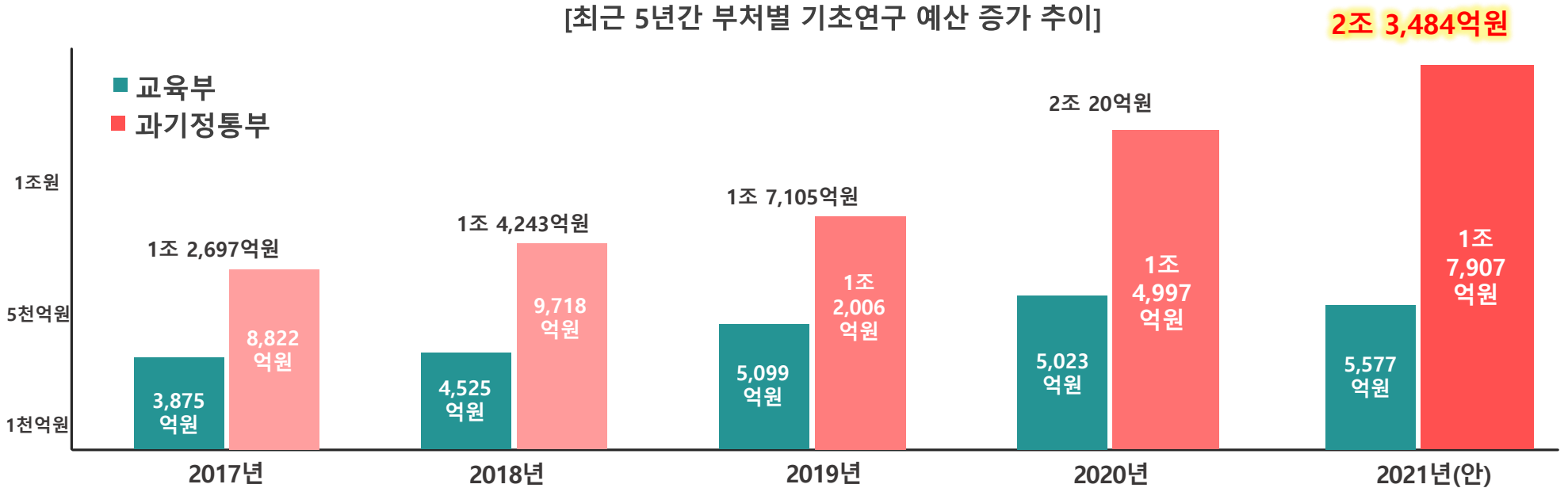
02

# 기초연구 사업 지원 현황



# 기초연구사업 예산 현황

[최근 5년간 부처별 기초연구 예산 증가 추이]

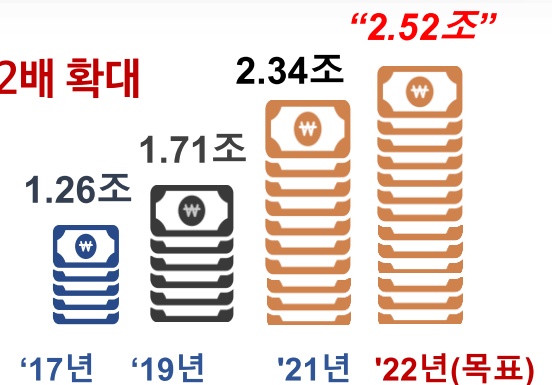


■ 연구자의 자율성 및 창의성을 극대화하기 위해 **2022년까지 기초연구사업 예산 2배 확대**

■ ‘21년 기초연구 예산(정부안) : 총 2조 3,484원 (과학기술정보통신부 + 교육부)

- 과기정통부 예산 : '20년 1조 4,997억원 → '21년 1조 7,907억원 (총 2,910억원 증가)

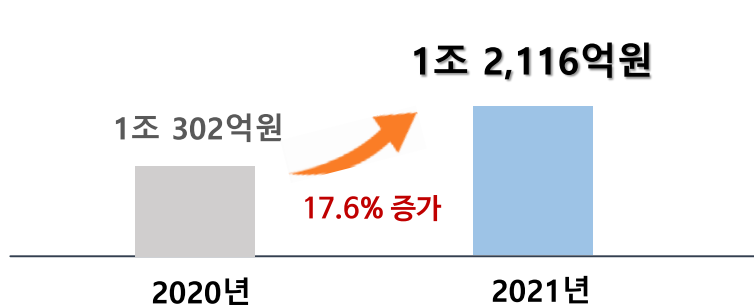
\* 2021년도 정부 예산(안) 기준으로 국회 예산 심의 후 변동 가능



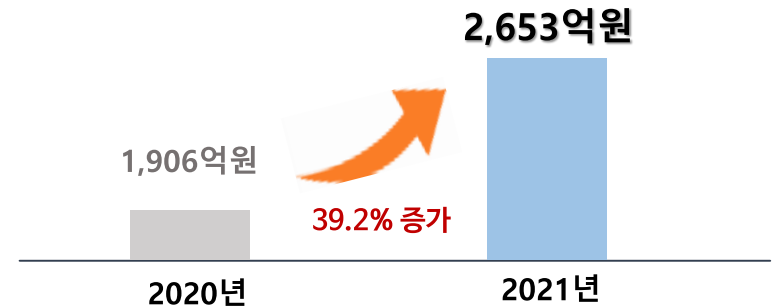
# 과학기술정보통신부 기초연구사업 지원 예산 현황

## 개인 연구

('20) 1조 2,208억원 → ('21) 1조 4,769억원 (+2,561억원)



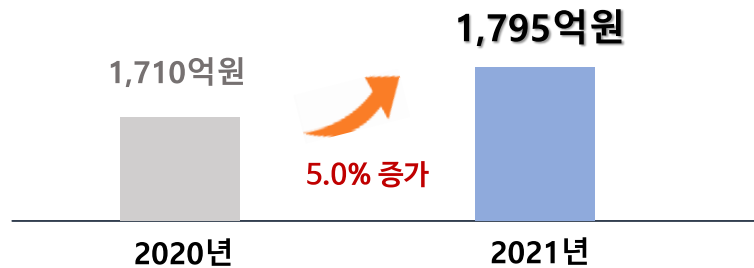
우수연구 (리더, 중견, 신진)



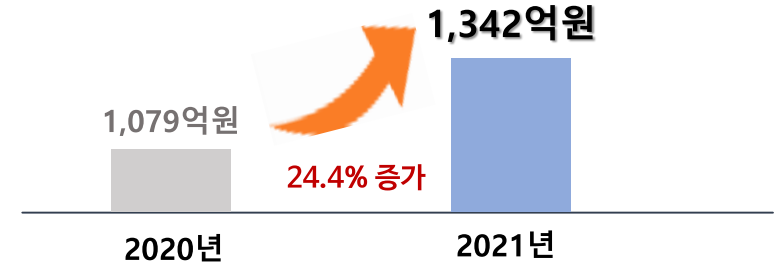
생애기본연구 (기본, 생애컷, 재도약)

## 집단 연구

('20) 2,789억원 → ('21) 3,137억원 (+348억원)



선도연구센터



기초연구실



03

2021년도

중점 추진 방향





# 1. 일정규모 신규 과제 유지를 통한 예측가능성 제고

## 증장기적 관점에서 사업별 신규 과제 규모 설계

▶ 연구현장의 예측가능성을 높일 수 있도록 **매년 일정 규모의 신규 과제 선정**

리더연구	중견연구	신진연구	기본연구	생애첫연구	SRC	ERC	MRC	RLRC	BRL
15개 내외	1,900개 내외	1,000개 내외	2,000개 내외	300개 내외	6개 내외	6개 내외	4개 내외	4개 내외	140개 내외

※ 사업별 신규 과제 수 기준으로  $\pm 10\%$  범위 내에서 신규 과제 선정 추진



## 2. 학문 분야별 지원체계 적용 확대

### 학문 분야별 지원체계 개요

- 추진방향** 학문 분야별 특성을 반영한 기초연구체계 수립을 통해 적정 지원 규모 및 효과적 운영 방안 마련
- 적용대상** 과기정통부 **개인기초연구** 및 **집단연구지원** 사업
- 기대효과** 과제 접수 이전에 분야별 예산 할당, 학문 특성에 맞는 프로그램 신설 가능

### 2021년도 적용 확대(수학 → 수학/물리/화학/지구과학/기초·분자생명/기초·응용의학)

- ▶ 관련 분야 **학회**가 주관하여 해당분야 연구 수요 분석, 연구자들의 의견 수렴을 통해 **세부 사업별 지원 규모** (연구비, 연구기간, 신규 과제 수) **조정** 및 **분야별 지원 예산 사전 배분**('21년 예산 7,684억원)  
\* 계속과제는 기존대로 지원, 신규과제부터 적용

수학	물리	화학	지구과학	기초/분자생명	기초/응용의학	계
581억원	1,002억원	913억원	465억원	1,647억원	3,075억원	7,684억원

### 향후 계획

- ▶ '20년:수학 → '21년:수학, 물리, 화학, 지구과학, 기초/분자생물, 기초/응용의학 → '22년:전 분야로 확대예정

# 3. 젊은 연구자의 창의적 연구지원

## 세종과학펠로우십 개요

**추진방향** 박사후연구원 등 젊은 과학자가 원하는 연구를 수행함으로써 핵심 과학기술인재로 성장 지원

**적용대상** 박사학위 취득 후 7년 이내 또는 만 39세 이하인 박사후연구원(비전임 교원 포함)

**지원규모** 연간 1.3억원 내외, 5년(3+2) /연간 200명 내외, 총 1,000여명 지원

## 주요 방향

① 자유로운 연구기관 선택	② 자녀수당 지급 지원	③ 온-오프라인 연구 네트워크 지원
자유롭게 연구실 이동 가능	자녀 1인당 월 15만원 자녀수당 지급 * 인건비 외 추가 계상	연구성과 교류회 개최, 연구 정보 공유 및 커뮤니티 형성을 통한 네트워크 지원
④ 교육부 연구사업과의 연계	⑤ 연구 지속 지원	⑥ 지역과학자 선정 비율 적용
박사후국내외연수사업 우수 연구자 후속 연계 지원	전임/정규직 채용-취업시에도 지속 지원 *인건비 미지급 및 연구비 최대 1억원	지역 선정 비율 30% 적용

## 4. 역량 있는 연구자 지원 강화를 통한 우수 연구자의 성장 지원

### 중견 연구 및 리더 연구 지원 규모 확대

#### 중견 연구

일정 신규 과제 수 유지(매년 1,900개 내외)를 통해 우수 연구자의 안정적 연구수행 지원  
- '20년 7,519억원 → '21년 8,939억원

#### 리더 연구

기존 연구분야 배정순서 및 분야별 지원체계 적용 분야의 중장기 포트폴리오를 고려하여 신규과제 선정\*

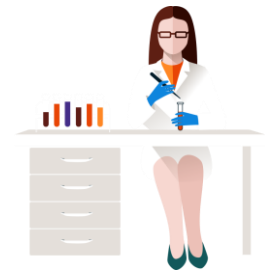
\*(분야별 적용) 자연(4개), 생명(3개), 의약학(1개) / (분야별 미적용) 공학(3개), ICT융합(2개), 기타(1개)  
- '20년 638억원 → '21년 693억원

### 소규모 연구 지원 강화

#### 기본연구

5천만원 이하 소규모 연구비 과제 지원을 확대하여 다수의 연구자에게 안정적 연구비 지원

- '20년 1,415억원 → '21년 2,269억원



## 5. 집단 연구 확대를 통한 우수 연구그룹 육성

### 기초 연구실(BRL) 지원 확대 및 융합형 유형 신설

- ▶ 연구 성과가 연구실 단위로 축적되어 우수 연구그룹으로 성장하도록 기초 연구실 신규 과제 확대
  - '20년 1,079억원 → '21년 1,342억원
- ▶ 세부 학문 분야간에 융합 연구 지원이 필요한 주제를 지원하는 융합형 신설
  - \* 학문 분야별 융합 연구과제를 연구현장에서 발굴 및 해당 주제 지원

### 우수 연구집단의 꾸준하고 안정적인 육성

- ▶ 연구자들의 예측 가능성을 제고하기 위해 종료과제 수와 관계없이 매년 일정 신규과제\* 선정
  - \* 이학분야(SRC) 6개 내외 / 공학분야(ERC) 6개 내외 / 기초의과학분야(MRC) 4개 내외 / 지역혁신분야(RLRC) 4개 내외
- '20년 1,710억원 → '21년 1,795억원

## 6. 유연하고 내실있는 평가체계로 전환으로 우수 연구과제 선정

### 평가체계 개편

#### 비대면 평가

코로나 19 등에 따른 **비대면 평가 적용을 확대**하고 서면 평가시 **평가 위원수 (3인→5인) 확대**로 내실 있는 평가 추진

#### 최종/단계평가

연구의 자율성 확보를 위하여 **최종 평가 제외 대상 적용을 연평균 연구비 2억원 이하로 확대** 연구수행 중 연구자의 책무성 강화를 위하여 **단계평가 개선 (C등급 과제 감액 가능)**

#### 중복성 검토

당해연도 동시 신청된 개인연구와 집단연구 신청계획서의 중복성 검토를 강화하여 중복으로 선정된 경우 동시 선정 불가

### 연구 전념 강화

▶ 연구자의 과대한 과제수행 방지 및 연구수행 전념 환경 마련을 위해 **최소 참여율 확대 적용**

\* **(신설)** 기본연구 : 연구책임자 20% / 생애첫연구 : 연구책임자 20% / 기초연구실 : 공동연구자 20%



04

2021년도

기초연구사업 선정 계획



# 2021년도 기초연구사업 선정 계획(안)

## 개인 연구

사업명		신규과제	비고
우수연구	리더연구	16개 내외	최초 신규 14개 내외, 후속 2개 이내
	중견연구	1,918개 내외	최초 신규 1,713개 내외, 후속 205개 내외
	신진연구	1,000개 내외	우수신진 800개 내외, 세종과학펠로우십 200개 내외
생애 기본연구	재도약연구	100개 내외	최초 신규 100개 내외
	기본연구	2,232개 내외	최초 신규 2,232개 내외
	생애첫연구	445개 내외	최초 신규 445개 내외
계		5,711개 내외	최초 신규 5,504개 내외, 후속 207개 내외

※ 사업별 선정 과제 수는 접수 및 평가 결과에 따라 변동될 수 있음



# 2021년도 기초연구사업 선정 계획(안)

## 집단 연구

사업명		신규과제	비고
선도 연구센터	이학(SRC)	6개 내외	최초 신규 5개 내외, 후속 1개 내외
	공학(ERC)	6개 내외	최초 신규 5개 내외, 후속 1개 내외
	기초의과학 (MRC)	4개 내외	최초 신규 4개 내외
	지역혁신(RLRC)	4개 내외	최초 신규 4개 내외
기초연구실(BRL)		140개 내외	최초신규 120개(심화형 84, 융합형 16, 개척형 20), 후속 20개 내외
계		160개 내외	최초신규 138개 내외, 후속 22개 내외

※ 사업별 선정 과제 수는 접수 및 평가 결과에 따라 변동될 수 있음

# 감사합니다



## 2. 집단연구사업 안내

# 1 예산현황

## 2021년도 집단연구 예산 현황

(단위 : 개, 백만원)

사업		2020년 예산(A)	2021년 예산(B)	증감액(B-A)	증감률	
집단연구	선도연구센터	이학분야 (SRC)	44,850	49,730	4,880	10.9%
		공학분야 (ERC)	56,410	61,400	4,990	8.8%
		기초의과학분야 (MRC)	46,250	45,400	▲ 850	▲ 1.8%
		융합분야 (CRC)	13,000	8,000	▲ 5,000	▲ 38.5%
		지역혁신분야 (RLRC)	10,500	15,000	4,500	42.9%
		소계	171,010	179,530	8,520	5.0%
	기초연구실	기초연구실	107,900	134,200	26,300	24.4%
합계		278,910	313,730	34,820	12.5%	

※ 2020년은 시행계획 예산 기준이며, 2021년은 정부안 기준으로 국회 예산 심의결과에 따라 변동 가능

## 2 사업목적 및 지원대상

### 선도연구센터

창의성과 탁월성을 보유한 우수 연구집단 발굴·육성을 통해 세계적 수준의 경쟁력을 갖춘 핵심연구분야 육성 및 국가 기초연구역량 향상

구분	이학분야(SRC)	공학분야(ERC)	기초의과학분야(MRC)	융합분야(CRC)	지역혁신분야(RLRC)
기간	7년 이내 (SRC/ERC : 연구기간 종료 후 우수성과 창출 과제에 대해 3년간 후속지원(30% 내외))				
규모 (간접비 포함)	연 15.6억원이내	연 20억원 이내	연 14억원 이내	연 20억원 이내	연 15억원 이내
대상	이공계 분야 대학원이 설치되어 있는 대학의 연구자 10인 내외 연구그룹		기초의과학(의·치·한·약학) 분야 대학원이 설치되어 있는 대학의 연구자 10인 내외 연구그룹	이공계 및 인문/사회/예술분야 등의 대학원이 설치되어 있는 대학의 연구자 15인 내외 연구그룹	이공계 분야 대학원이 설치되어 있는 지역대학의 연구자 8인 이내 연구그룹

### 기초연구실

특정 연구주제를 중심으로 융·복합 연구의 활성화 기틀이 되는 소규모 연구그룹 육성·지원

구분	기초연구실
기간	기본 3년 (연구기간 종료 후 우수성과 창출 과제에 대해 3년간 후속지원(30% 이내))
규모 (간접비 포함)	연 5억원 이내
대상	이공계 대학의 전임교원이 포함된 3 ~ 4인으로 구성된 연구그룹

## 2020년도 집단연구 지원 실적

(단위 : 개, 백만원)

사업		신규과제(후속포함)		계속 과제		계	
		과제 수	연구비	과제 수	연구비	과제 수	연구비
선도 연구 센터	이학분야 (SRC)	5	7,575	28	37,297	33	44,872
	공학분야 (ERC)	6	11,615	28	48,095	34	59,710
	기초의과학분야 (MRC)	4	5,498	35	41,000	39	46,498
	융합분야 (CRC)	-	-	8	12,500	8	12,500
	지역혁신분야 (RLRC)	4	5,500	4	6,000	8	11,500
	소계	19	30,188	103	144,893	122	175,081
기초연구실 (글로벌연구실 포함)		117	53,718	109	50,111	226	103,829
합계		136	83,906	212	195,004	348	278,910

2021년도 달라진 점 1

➤ 기초연구실 사업 내 융합형 신설

- ☑ 각 학문분야 내에서 글로벌 연구 동향, 미래 유망분야를 고려하여 국가 과학 경쟁력 제고를 위해 세부 학문 분야 간에 융합연구 지원이 필요한 주제를 지원하는 ‘융합형’ 신설
- ☑ 분야별 융합과제 연구주제 발굴 및 지원

구분	심화형(기존 유형)	개척형(기존 유형)	신설 융합형
목적	기존 연구를 심화하는 다양한 형태의 연구를 지원해 소규모 연구집단 체계적 육성	국내에서 거의 시도되지 않은 새로운 분야의 창의적·도전적 연구 지원을 통해 역량 있는 젊은 연구자의 성장 지원	각 학문분야 내에서 글로벌 연구 동향, 미래가치, 국가 과학경쟁력 제고 등을 고려하여, 세부학문분야 간 융합연구가 필요한 연구주제 지원
대상	이공계 대학의 전임교원이 포함된 3~4인으로 구성된 연구그룹		
연구기간	3년, 후속 3년(30%이내)		
연간연구비	연 5억원 이내		

※ 2020년 소재·부품·장비 분야에 시급한 지원을 위해 신설했던 ‘돌파형’은 2021년 ‘심화형’으로 통합

# 4 2021년도 추진계획

## 2021년도 달라진 점 2

### ▶ 기초연구실 유형별 공동연구원 요건 추가

구분	심화형·융합형	개척형
연구책임자	<ul style="list-style-type: none"> <li>- 연구책임자는 신청대학의 이공계 학과(학부)에 재직 중인 전임교원 이어야 함</li> <li>- 연구책임자는 공동연구 활성화를 위하여 과제 참여율 40% 이상 확보 필요</li> </ul>	
연구과제구성	<ul style="list-style-type: none"> <li>- 연구주제는 연구그룹 전체가 하나의 연구목표를 가지고 협력하여 연구할 수 있는 주제로 구성</li> <li>- 단위과제(별도의 세부과제 및 위탁과제 구성 불가)</li> </ul>	
공동연구원	<ul style="list-style-type: none"> <li>- 연구책임자와 동일 대학* 소속 교원 2명 이상 포함</li> <li>- 대학교원**으로만 구성</li> </ul>	<ul style="list-style-type: none"> <li>- 연구책임자와 동일 대학* 소속 제한 없음.</li> <li>- 대학교원**으로만 구성</li> </ul>
	<ul style="list-style-type: none"> <li>- 연구자의 연구몰입 유도를 위해 과제 참여율 20% 이상 확보 필요</li> </ul>	
신진연구인력 참여***	<ul style="list-style-type: none"> <li>- 연구책임자·공동연구원 중 1명 이상</li> </ul>	<ul style="list-style-type: none"> <li>연구책임자·공동연구원 중 2명 이상</li> </ul>
박사후 연구원 참여	<ul style="list-style-type: none"> <li>- 공동 또는 참여 연구원 구성 시, 박사 후 연구원 1명 이상 포함 및 참여율 50% 이상 유지(2차년도부터 필수)</li> </ul>	

\* 동일대학 : 같은 Campus를 의미하며, 지역이 다른 분교는 별도 대학으로 간주

\*\* 대학교원 : 전일제로 근무하는 대학 소속 교원(비전임 포함)

\*\*\* 신진연구인력 : 박사학위 취득 후 7년 이내 또는 만 39세 이하인 연구자



# 4 2021년도 추진계획

## 2021년도 집단연구 신규과제 선정계획(안)

(단위 : 개, 백만원)

사업명		신규과제	신규예산	비고
선도연구센터	이학분야 (SRC)	6개 내외	7,150	최초 신규 5개/후속 1개 내외
	공학분야 (ERC)	6개 내외	9,000	최초 신규 5개/후속 1개 내외
	기초의과학분야 (MRC)	4개 내외	4,200	최초 신규 4개 내외
	지역혁신분야 (RLRC)	4개 내외	4,500	최초 신규 4개 내외
기초연구실	심화형	140개 내외	55,000	최초 신규 120개 내외 (심화형 84개/융합형 16개/개척형 20개 내외) 후속 20개 내외
	융합형 <span style="background-color: red; color: white; padding: 2px;">신설</span>			
	개척형			
합계		160개 내외	79,850	최초 신규 138개/후속 22개 내외

※ 사업별 선정 과제 수 및 지원예산은 접수 및 평가결과에 따라 변동될 수 있음.

# 4 2021년도 추진계획

## 2021년도 집단연구 신규과제 지원분야

### 선도연구센터

구분	심사분과	분야(CRB 기준)
이학분야 (SRC)	자연과학	물리학 1개, 화학 1개
	생명과학	기초생명 1개, 기반생명 1개
공학분야 (ERC)	공학	기계 1개, 건설/교통 1개
	ICT·융합	에너지·환경융합·복합   다학제융합·복합 1개, 전기/전자 1개, 컴퓨터·SW   통신   ICT기반·융합 1개
기초의과학분야 (MRC)	의약학	기초의과학 분야 4개
지역혁신분야 (RLRC)	-	권역별 지역혁신성장 선도분야 4개

### 기초연구실

분야	분야별 지원 체계 적용분야						분야별 지원체계 미적용 분야
	수학	물리학	화학	지구과학	생명과학	의학	
심화형/개척형	4개 내외	4개 내외	5개 내외	2개 내외	10개 내외	5개 내외	74개 내외
융합형	2개 내외	3개 내외	3개 내외	2개 내외	2개 내외	4개 내외	-

# 4 2021년도 추진계획

## 2021년도 집단연구 신규과제 지원분야

### 지역혁신 선도연구센터 (RLRC)

☑ 2021년도 RLRC 지원분야는 지자체 의견수렴을 통해 각 지역별 혁신성장 선도분야 배정

권역	2021년도 지역혁신성장 선도분야			
① 부산/울산/경남	부산	울산	경남	
	에너지저장·서비스 및 에너지 시스템	친환경 에너지	항노화 바이오 헬스	
② 대구/경북/강원	대구	경북	강원	
	맞춤형 인체삽입 의료기기	차세대 에너지 소재 · 시스템	의료 인공지능/ 지능형 원격의료	
③ 광주/전북/전남/제주	광주	전북	전남	제주
	바이오 의료기기	생물의약/ 바이오 헬스	차세대 에너지	블록체인
④ 대전/충북/충남/세종	대전	충북	충남	세종
	바이오 의료기기	인공지능형 융복합 반도체 부품소재	미래의료 (정밀의료, 광바이오, 조직재생 등)	항노화 맞춤형 헬스케어

# 5 2021년 집단연구 추진일정

## 신규과제

사업명		2020 11월	2020 12월	2021 1월	2월	3월	4월	5월	6월	7월	8월	9월	10월
 집단연구	선도연구센터	공고		계획서 접수					연구 개시				
	기초연구실								연구 개시				

## 계속과제

사업명		2020 12월	2021 1월	2월	3월	4월	5월	6월	7월	8월	9월	10월	11월	12월
집단 연구	선도연구센터	연차 점검	단계 평가	연차 점검			연차 /최종			연차 점검			최종 평가	
	기초연구실 (글로벌연구실 포함)			연차 점검	최종 평가		연차/ 최종				최종 평가		최종 평가	

※ 사업추진 여건에 따라 사업별 추진일정은 변동 가능

### 3. 개인연구사업 안내

# 1 예산현황

## 2021년도 개인연구 예산 현황

(단위 : 개, 백만원)

사업		2020년 예산(A)	2021년 예산(B)	증감액(B-A)	증감률		
개인 연구	우수 연구	리더연구	63,756	69,250	5,432	8.5%	
		중견연구	751,888	893,902	142,014	18.9%	
		신진연구	우수신진	214,565	228,397	13,832	6.4%
			세종과학펠로우십	-	20,100	20,100	순증
		소계	1,030,209	1,211,649	181,440	17.6%	
	생애 기본연구	재도약연구	12,605	5,000	▲ 7,605	▲ 60.3%	
		기본연구	141,530	226,931	85,401	60.3%	
		생애첫연구	36,494	33,388	▲ 3,106	▲ 8.5%	
		소계	190,629	265,319	74,690	39.2%	
	합계		1,220,838	1,476,968	256,130	21.0%	

※ 2020년 시행계획 예산 기준이며, 2021년은 정부안 기준으로 국회 예산 심의결과에 따라 변동 가능

## 2 사업목적 및 지원대상

### 우수연구

학문분야별 특성에 맞는 개인단위 연구지원을 통해 창의적·도전적 기초연구능력을 배양하고, 연구를 심화·발전시켜 나가도록 지원



### 리더연구

구분	세부내용
연구기간	9년(3+3+3) , ※ 분야별 특성에 따라 최대 3년 추가(후속)지원
지원규모	연평균 8억원 이내(간접비 포함) *2021년부터 직접비/간접비 분리지급 시행으로 최대 연간 직접비 6.4억원까지 신청 가능하나, 분야별 시행계획 적용 CRB분야의 경우 별도 기준 적용
선정규모	신규과제 16개 내외 (최초 신규 14개 내외, 후속 2개 내외 선정 예정 / 단, 예산상황, 접수 및 평가결과에 따라 변동가능)
지원대상	대학 이공분야 <u>교원</u> (전임·비전임), 국(공)립·정부출연·민간 연구소의 <u>연구원</u>

☑ 분야별 지원체제 확대 시행으로 과제 신청 시 해당 CRB분야 확인 후 신청

- 분야별 특성에 따라 연구비 지원 규모, 지원기간, 후속지원 여부 상이

☑ 2021년도 신규과제 선정 시 1차년도 연구비는 9개월 분 지급

## 2 사업목적 및 지원대상



### 중견연구

구분	세부내용	
	유형1	유형2
연구기간	1~5년, ※ 분야별 특성에 따라 후속 지원 여부 확인	
지원규모	연평균 2억원 이내(간접비 포함) *2021년부터 직접비/간접비 분리지급 및 분야별 시행계획 적용으로 CRB분야별 지원 규모 확인	연평균 2억원 초과~4억원 내외(간접비 포함) *2021년부터 직접비/간접비 분리지급 및 분야별 시행계획 적용으로 CRB분야별 지원 규모 확인
선정규모	신규과제 1,900개 내외 (최초 신규 1,700개 내외, 후속 200개 내외 선정예정 / 단, 예산상황, 접수 및 평가결과에 따라 변동가능)	
지원대상	대학 이공분야 교원(전임·비전임), 국(공)립·정부출연·민간 연구소의 연구원	

- ☑ 분야별 지원체계 확대 시행으로 과제 신청 시 해당 CRB분야 확인 후 신청
  - 분야별 특성에 따라 연구비 지원 규모, 지원기간, 후속지원 여부 상이
- ☑ 연구기간 3년 초과 과제 중 총 연구비 3년 초과 과제는 3차년도 종료시점에 중간점검 실시
- ☑ 2020년도부터 신진 및 중견연구 3년 이상 수행한 종료과제에 한하여 후속지원(3년)
- ☑ 중견연구 최초 신규 공모는 상반기(3.1개시)/하반기(9.1 개시)로 분리하여 실시 및 동일 유형 신청제한
  - 중견연구 하반기 신청 시, 상반기 동일유형 신청자는 신청불가(공동연구원 포함)
- ☑ 여성과학자 참여 확대 및 안정적 연구환경 마련을 위해 유형1에 대해 '여성과학자 선정목표제' 유지



## 2 사업목적 및 지원대상



### 신진연구

구분	신진연구		
	우수신진	최초혁신실험실(추가지원)	신설 세종과학펠로우십
연구기간	1~5년 ※ 분야별 특성에 따라 후속 지원 여부 확인	1년(1년차)	5년(3+2) ※ 3차년도 종료시점에서 단계평가 실시
지원규모	연평균 1.5억원 내외(간접비 포함) *2021년부터 직접비/간접비 분리지급 및 분야별 시행계획 적용으로 CRB분야별 지원 규모 확인	0.5~1억원 (간접비 계상 불가)	연평균 1.3억원 내외(간접비 포함) (인건비 65백만원 (+α), 연구비 35백만원) ※ 가족수당 지급, 회의비/연구수당 계상 불가
선정규모	800개 내외 (예산상황, 접수 및 평가결과에 따라 변동가능)		200개 내외 (예산상황, 접수 및 평가결과에 따라 변동가능) ※ 교육부 박사후 국내·외 연수 종료 과제 대상 후속일부 지원
지원대상	(공통) 박사학위 취득 후 7년 이내 또는 만 39세 이하		
	대학 이공분야 전임교원 국(공)립·정부출연·민간 연구소의 정규직 연구원	대학 이공분야 전임교원이 아닌 연구자, 국(공)립·정부출연·민간 연구소의 비정규직 연구원 ※ 외국인 및 외국 국적 소지자 신청불가	

- ☑ 우수신진 3년 초과 과제 중 총 연구비 3억원 초과과제는 3차년도 종료시점에 중간점검 실시
- ☑ 최초혁신실험실은 우수신진 신규 선정자 중 대학 전임교원 대상으로 추가 지원
- ☑ 세종과학펠로우십은 지역과학자 선정 비율 최저 30% 수준에서 고려

## 2 사업목적 및 지원대상

### 생애기본연구

역량 있는 연구자가 연구단절 없이 지속적으로 연구를 수행할 수 있도록 지원하고, 신진연구자에게 연구기회 보장 및 조기 연구정착을 위해 지원



### 재도약연구

구분	재도약연구
연구기간	1년
지원규모	0.3억/0.5억 (조정(16%) 간접비 별도) ※ 기존과제의 연간 평균연구비 규모에 따라 연구비 차등 지급
선정규모	100개 내외 (예산상황, 접수 및 평가결과에 따라 변동가능)
지원대상	우수연구(리더, 중견, 우수신진) 신청자 중 미선정자 중 재도약 연구개시일 기준(3.1 또는 9.1) 최근 1년 이내 우수연구 종료 후 기초연구사업을 포함하여 타 국가연구개발사업 연구과제를 수행하지 않는 연구자* * 단, 대학 이공분야 교원(전임, 비전임) 및 국(공)립·정부 출연연 연구소의 비정규직 연구원 대상

- ☑ 재도약 연구는 분야별 지원체계 적용 제외 사업이며, 2021년 신규과제부터 직접비·간접비 분리지급 적용
- ☑ 상반기 중견연구 신청으로 하반기 동일유형 중견연구 신청이 불가능한 경우 하반기 재도약 연구에만 별도 신청 가능
- ☑ 재도약 연구사업 취지를 고려하여 국(공)립·출연연 연구소의 정규직 연구원은 신청제한
- ☑ 우수연구과제 선정 일정에 맞추어 상반기(3.1), 하반기(9.1)로 구분하여 연 2회 선정 예정

## 2 사업목적 및 지원대상



### 기본연구, 생애 첫 연구

구분	기본연구	생애 첫 연구
연구기간	1~3년	1~3년
지원규모	연평균 0.5 억원 내외(간접비 포함) *2021년부터 직접비/간접비 분리지급 및 분야별 시행계획 적용으로 CRB분야별 지원 규모 확인	연평균 0.3억원 이내 (조정(16%) 간접비 별도)
선정규모	2,000개 내외 (예산상황, 접수 및 평가결과에 따라 변동가능)	445개 내외 (예산상황, 접수 및 평가결과에 따라 변동가능)
지원대상	이공학분야 교원(전임), 국(공)립·정부출연·민간연구소의 연구원	기초연구사업 수혜경험*이 없는 4년제 대학의 전임교원으로, 박사학위 취득 후 7년 이내 또는 만 39세 이하

\*과기부와 교육부 소관 기초연구사업 수혜 기준이며, 공동/위탁연구 수행이나 학문후속세대양성사업 수혜경험은 제외

- ☑ 기본연구는 연구개시일은 6.1이며, 1차년도 연구비는 9개월분 지급
- ☑ 생애첫연구는 상반기(3.1), 하반기(9.1, 6개월분)로 구분하여 연 2회 선정
- ☑ 2021년도 선정과제부터 기본연구, 생애첫연구 연구책임자 **최소참여율 20% 적용**

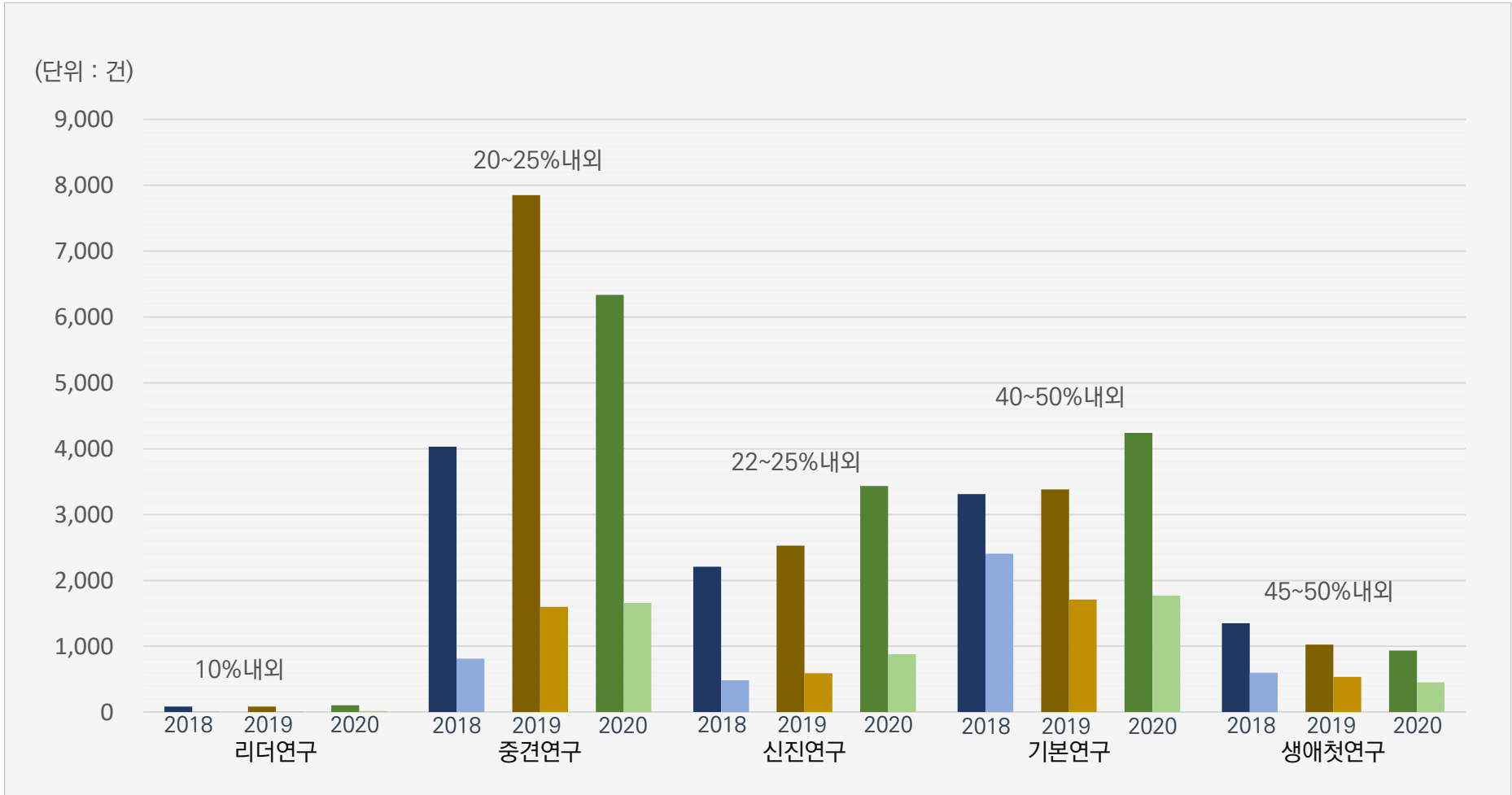
## 2020년도 개인연구 지원 실적

(단위 : 개, 백만원)

사 업		신규과제(후속포함)		계속과제		계	
		과제수	연구비	과제수	연구비	과제수	연구비
우수연구	리더연구	18	11,491	71	52,818	89	64,309
	중견연구	1,946	284,601	3,439	458,260	5,385	742,861
	신진연구	879	132,505	1,150	90,534	2,029	223,039
	소계	2,843	428,597	4,660	601,612	7,503	1,030,209
생애기본연구	재도약연구	66	2,260	-	-	66	2,260
	기본연구	1,767	69,826	1,498	73,842	3,265	143,668
	생애첫연구	452	13,381	1,261	31,320	1,713	44,701
	소계	2,285	85,467	2,759	105,162	5,044	190,629
합계		5,128	514,064	7,419	706,774	12,547	1,220,838

## 최근 3년간 개인연구 선정현황

2018 2019 2020  
 ■ 신청 ■ 신청 ■ 신청  
 ■ 선정 ■ 선정 ■ 선정



# 5 2021년도 신규과제 선정(안)

## 2021년도 개인기초연구 신규과제 선정계획(안)

(단위 : 개, 백만원)

사업		신규과제	신규예산	비고
우수연구	리더연구	16개 내외	9,707백만원	최초신규 14개, 후속 2개 내외
	중견연구	1,918개 내외	312,068백만원	최초신규 1,700개 내외(上 1,450개/下 250개 내외) 후속 200개 내외(상 180개/하 20개 내외, 신진후속 포함)
	신진연구 (세종펠로우포함)	1,000개 내외	110,403백만원	우수신진 800개 내외(최초혁신실험실 포함) 세종과학펠로우십 200개 내외
생애 기본연구	재도약연구	100개 내외	5,000백만원	최초신규 100개 내외
	기본연구	2,232개 내외	88,202백만원	최초신규 2,232개 내외
	생애첫연구	445개 내외	9,669백만원	최초신규 445개 내외
계		5,711개 내외	535,049백만원	정부 예산(안)은 기준으로 사업별 평균단가 기준의 예상치 이므로 실제 선정과제 수는 변경될 수 있음

※ 사업별 선정 과제수 및 지원예산은 예산상황, 접수 및 평가결과에 따라 변동될 수 있음.

# 6 2021년 개인연구 추진일정

## 2021년도 신규과제 추진일정

사업명		2020 11월	2020 12월	2021 1월	2월	3월	4월	5월	6월	7월	8월	9월	10월	
 개인연구	리더연구	공고, 계획서 접수	선정평가, 최종선정						연구 개시					
	중견연구		선정평가 최종선정	연구 개시			공고 계획서 접수	선정평가 최종선정		연구 개시				
	신진연구 (우수신진, 세종과학)		선정평가 최종선정	연구 개시										
	재도약연구				연구 개시			공고 계획서 접수					연구 개시	
	기본연구		공고			계획서 접수	선정평가 최종선정		연구 개시					
	생애첫연구		공고, 계획서 접수	선정평가 최종선정		연구 개시			공고 계획서 접수	선정평가 최종선정		연구 개시		

※ 사업추진 여건에 따라 사업별 추진일정은 변동 가능

# 6 2021년 개인연구 추진일정

## 2021년도 계속과제 추진일정

사업명		2020 12월	2021 1월	2월	3월	4월	5월	6월	7월	8월	9월	10월	11월	12월
개인 연구	리더 연구	리더연구			연차 점검		최종 평가							
		창의연구		단계평가	단계, 연차		최종 평가					최종 평가		
		국가과학자			연차 점검									
	중견 연구	중견연구			중간 점검		최종 평가			최종 평가		최종 평가		
		도약연구					최종 평가					최종 평가		
		전략과제	최종평가									최종 평가		최종 평가
	신진연구				중간 점검									

※ 사업추진 여건에 따라 사업별 추진일정은 변동 가능



신규과제 신청 시 유의사항

# 1 공고, 신청, 선정 과제 수

## 2021년도 기초연구사업 신규과제 신청 과제 수

※ 사업추진 여건 및 예산에 따라 신청 시기는 변동 가능

구 분			신청 ※ ()는 접수마감 시기				선정 <sup>주3)</sup>	
			개인, 1차 (2020.12월 초)	집단, 1차 (2021.1월 말)	개인, 2차 (2021.3월 초)	개인, 3차 (2021.6월 중)		
개인 연구	우수 연구	리더연구	1개 <sup>주2)</sup>	-	-	-	1개	
		신진연구		-	-	-		
		중견연구		-	-	1개 <sup>주4)</sup>		
	생애 기본 연구	생애첫연구		-	-	-		-
		재도약연구 <sup>주1)</sup>		1개	-	-		1개
		기본연구		-	-	1개 <sup>주5)</sup>		-
집단 연구	선도연구센터	-	1개	-	-	1개		
	기초연구실	-	-	-	-	-		

주1) 재도약연구는 우수연구(리더, 중견, 우수신진) 신청자에 한하여 신청 가능하며, 상반기 중견연구 신청으로 하반기 중견연구 신청이 불가능한 경우 **하반기 재도약 연구에만 별도 신청가능**

주2) 리더, 중견, 신진, 생애첫연구 중 1개만 신청(단, 리더연구와 중견연구는 중복신청 가능)

주3) 교육부 사업을 포함하여 개인연구 1개, 집단연구 1개 과제만 선정

주4) **중견연구의 경우 동일 유형에 연 1회만 신청 가능(공동연구원 포함), 생애첫연구의 경우 상·하반기 1회만 신청 가능**

주5) **상반기 재도약연구 선정자 및 교육부 학문균형발전지원 신청자는 기본연구 신청 불가**

기존 연구  
수행자  
신청제한

- ☑ 개인연구를 수행 중인 연구책임자 및 공동연구원\*은 개인연구 신규과제 연구책임자 및 공동연구원으로 신청불가

\* 2015년까지 선정된 공동연구원은 제외

- ☑ 집단연구를 수행 중인 연구책임자 및 공동연구원은 집단연구 신규과제 연구책임자 및 공동연구원으로 신청불가

- 개인연구 : 우수연구(리더연구, 중견연구(전략과제 포함), 신진연구), 생애기본연구(기본연구, 생애첫연구), 이공학 개인기초, 학문균형발전지원, 학문후속세대 지원
- 집단연구 : 선도연구센터, 기초연구실(글로벌연구실 포함), 대학중점연구소

## 예외

- 수행 중인 과제가 신규과제 개시일로부터 10개월 이내 종료하는 경우

**※ 단, 2021년 하반기 중견연구 최초신규(2021.9.1 개시)는 수행 중인 과제가 2021.12.31 이내에 종료되는 경우만 신청가능**

- 재도약연구 연구책임자는 선정연도 내에서는 개인연구의 경우 우수연구(리더, 중견, 우수신진)에 한하여 신청 및 수행 가능

1인 1과제  
수행제한

- ☑ 개인연구사업 내에서 연구책임자 또는 공동연구원\*으로 1개 과제만 수행

\* 2015년까지 선정된 공동연구원은 제외

- ☑ 집단연구사업 내에서 연구책임자 또는 공동연구원으로 1개 과제만 수행

예외 : 수행 중인 과제가 신규과제 개시일로부터 10개월 이내 종료하는 경우

## 2 신청 및 수행제한

기초연구사업 연구책임자 최소참여율	구분	리더	중견	신진		기본	생애첫	선도연구센터	기초연구실
				우수신진	세종과학				
연구책임자		70%	30%	20%	50%	20%	20%	60%	40%
공동연구원		30%	-	-	-	-	-	20%	20%

사업	주요 내용
리더연구	<ul style="list-style-type: none"> <li>과제 수행 중 타 국가연구개발사업 연구책임자로 1개 과제만 추가 수행 가능(기초연구사업 중복 수행 불가)</li> <li>※ 신규과제 연구개시일 기준으로 집단연구사업(선도연구센터, 기초연구실(글로벌연구실 포함), 대학중점연구소) 연구책임자는 신청 제한. 단, 연구개시일로부터 10개월 이내 종료되는 경우 제외</li> </ul>
선도연구센터	<ul style="list-style-type: none"> <li>주관연구기관에 재직 중인 전임교원으로 연구기간 동안 주관연구기관에 재직 보장</li> <li>- 연구기간 동안 선정 당시의 주관연구기관 및 주관연구책임자 유지</li> </ul>
기초연구실	<ul style="list-style-type: none"> <li>연구개시일로부터 12개월 동안 선정 당시의 공동연구원 및 연구주제 유지</li> </ul>

정부 R&D 공통사항	<b>3책5공</b>	<p>연구자가 동시에 수행할 수 있는 연구개발과제는 최대 5개 이내로 하며, 그 중 연구책임자로서 동시에 수행할 수 있는 연구개발과제는 3개 이내</p> <p>※ 예외 : 국가연구개발혁신법 시행령(시행 2021.1.1) 시행이후 변경 가능</p>
	<b>참여제한</b>	<p>국가연구개발사업 참여제한 제재 조치를 받은 연구자는 제재기간이 연구계획서 연구자 신청마감일 전일까지 종료되는 경우에만 신규과제 신청 및 참여 가능</p>

## 우대사항

☑ 여성과학자, 지역과학자, 성과우수자 등에 대해서는 아래와 같이 우대하되, 과제평가 점수가 '추천' 이상(80점 이상)에 해당할 경우에 한정하여 지원

### 여성과학자

중견연구 유형1에 대해 여성과학자 선정목표제\*를 통한 추가 선정  
\* 최초신규 과제 예산 기준으로 20% 이상을 여성과학자에 배분

### 지역과학자

지역의 연구환경 개선을 위해 신진/중견연구, 생애첫/기본연구에 대해 일정 예산 범위 내 \* 에서 지역대학 과제 추가 선정  
\* 신규과제 예산 기준으로 5% 내  
※ 세종과학펠로우십 및 기초연구실의 지역 선정 비율은 최저 30% 수준에서 고려

### 성과우수자

연구성과 우수자에 대한 안정적 연구지원을 위해 중견연구 유형 1에 대해 연구성과 우수자로 선정된 연구자 \* 과제 추가 선정  
\* 연구개시일 기준으로 최근 2년 이내에 국가연구개발 우수연구성과 100선 중 순수기초 분야 선정자, 올해의 기초연구자 등 기초연구진흥 유공자에 대해 1회에 한해 적용

## 감점사항

☑ 제재처분을 받은 자 등에 대해서는 아래와 같이 평가점수 감점 부여

### 제재처분

연구개시일로부터 최근 3년 이내에 제재처분을 받거나, 정당한 사유 없이 연구개발과제 수행을 포기한 경우에 해당하는 연구자가 신규과제를 신청하는 경우, 선정 평가점수의 10% 감점 부여  
※ 국가연구개발혁신법 시행령 제정(2021.상반기 시행) 이후 변경 가능

☑ 연구사업 통합시스템(ernd.nrf.re.kr) 에 연구계획서(신청서) 등록 및 주관연구기관 승인



※ 연구책임자 접수 마감일은 주관연구기관 승인 마감일 이틀 전날임에 유의

※ 연구책임자 접수 마감 이후 신규과제 생성 불가

※ 연구책임자 제출 후 주관기관에서 ‘반려’하는 경우, 접수상태가 ‘반려’로 변경되며, 최종 상태가 ‘반려’인 경우 접수 불인정되므로, 마감시간 임박하여 주관연구기관에서 반려 시 유의

※ 연구책임자는 접수 후 최종상태가 ‘접수완료’임을 시스템에서 확인

구분	내 용	
	개인연구	집단연구
연구책임자 신청기간 (신청마감일)	2020. 11. 27.(금) 09:00 ~ 12. 7.(월) 18:00:00 ※ 기본연구 : 2021. 2. 26.(금) 09:00 ~ 3. 8.(월) 18:00:00	2021. 1. 18(월) 09:00 ~ 2021. 1. 29(금) 18:00:00
주관연구기관 검토 /승인기간	2020. 11. 27.(금) 09:00 ~ 12. 9.(수) 18:00:00 ※ 기본연구 : 2021. 2. 26.(금) 09:00 ~ 3. 10.(수) 18:00:00	2021. 1. 18(월) 09:00 ~ 2021. 2. 2(화) 18:00:00

## 과제 신청 및 최종 접수 체크

☑ 과제 신청은 미리미리 하시고, 반드시 **연구책임자 신청 마감일 18:00:00 이전에 “신청완료”**

☑ 연구책임자 접수 마감 후 주관연구기관 최종 승인까지 완료되어야 최종적으로 접수

연구과제신청					
접수명	연구자접수기간		주관기관승인기간		
유형	연구형태	연구자접수기간	주관기관승인기간		
신청기간	연구형태	연구자접수기간	주관기관승인기간		
1) 지원신청서	2) 요약문	3) 인건비	4) 연구 지원인력 인건비	5) 대표적연구실적	6) 최근5년간 기타실적
7) 수행완료과제	8) 진행중과제	9) 연구비집행계획	10) 학생인건비(미시행)	11) 연구활동비	12) 연구수당
13) 연구시설장비비	14) 연구재료비	15) 기종료Grant사업요약문(해당자)	16) 우수성과 선정내역(해당자)		
17) 확인사항	18) 청렴서약서	19) 연구계획서	입력사항검증	<b>신청완료</b>	

연구과제신청					
접수명	연구자접수기간		주관기관승인기간		
유형	연구형태	연구자접수기간	주관기관승인기간		
신청기간	연구형태	연구자접수기간	주관기관승인기간		
1) 지원신청서	2) 요약문	3) 인건비	4) 연구 지원인력 인건비	5) 대표적연구실적	6) 최근5년간 기타실적
7) 수행완료과제	8) 진행중과제	9) 연구비집행계획	10) 학생인건비(미시행)	11) 연구활동비	12) 연구수당
13) 연구시설장비비	14) 연구재료비	15) 기종료Grant사업요약문(해당자)	16) 우수성과 선정내역(해당자)		
17) 확인사항	18) 청렴서약서	19) 연구계획서	입력사항검증	<b>신청완료</b>	



신청이 정상적으로 완료되었습니다.

홍길동님 접수번호 : 2012059487

접수번호를 부여받은 즉시 "온라인 입력 내용"(해당사업에 한함)과 연구계획서(연구업적 요약문 포함)를 각각 출력하여(해당사업에 한함) 소속기관 연구비중안관리 부서에 제출하시고 승인을 요청하여 주십시오. 해당 기관에서는 재단 통합연구지원 시스템에 접속하여 신청자가 제출한 "온라인 입력 내용"(해당사업에 한함) 및 "연구계획서(해당사업에 한함)"를 근거로 최종 확인여부를 온라인 입력하여야만 최종 신청으로 인정됩니다.

## 주관기관 담당자 정보

· 총 6/6건 10건

기관명	사용자명	전화번호	이메일주소
학교	김 채	042- 104	kji@ac.kr
학교	민 봉	042- 113	m@ac.kr
학교	윤 남		yn@c.kr



홍길동님의 2020년도 연구계획서 제출이 완료되었습니다. 그러나 제출 시 아래와 같은 오류가 있으므로 주관연구기관 마감 전까지 해당 오류 사항을 반드시 수정하고 주관기관 승인을 완료해야만 접수가 정상적으로 완료됩니다. 주관기관연구기관 승인 완료일까지 오류 수정 및 주관기관이 승인이 완료되지 않는 경우 최종 접수가 되지 않으니 반드시 확인하시기 바랍니다.

- 접수시 필수문서 대표적 연구실적 요약문 및 증명자료는 필수로 첨부하여야 하며 현재는 첨부파일이 없습니다. 첨부파일을 등록하여 주십시오.
- 접수시 필수문서 개인정보 제공활동 동의서 는 필수로 첨부하여야 하며 현재는 첨부파일이 없습니다. 첨부파일을 등록하여 주십시오.
- 연구계획서 파일을 첨부하여 주십시오.
- 연구계획서가 삭제되거나 또는 정상적으로 접수 되지 않았습니디. 연구계획서를 확인하여 주십시오.
- 민간연구소 자격기준 확인은 필수입니다.
- [양식A916(연구활동비)]1년차 연구활동비 현금과 연구활동비상세 현금금액 합계 액수가 맞지 않습니다. 연구비를 다시 확인하여 작성하여 주십시오. (연구활동비상세 현금(양식A916) 금액 : 50,000,000). (A611양식 비록별금액(연구활동비 현금 금액) : 43,512,000)
- [양식A917(연구재료비)]1년차 송괄표(A611)의 연구재료비가 0원일경우, 연구재료비(양식A917)은 입력 불가입니다. 다시 확인하여 작성하여 주십시오.
- [양식A616(연구수당)]1년차 연구수당과 연구수당상세 금액 합계 액수가 맞지 않습니다. 연구비를 다시 확인하여 작성하여 주십시오. (연구수당상세 현금(양식A616) 금액 : 10,800,000). (A611양식 비록별금액(연구수당 금액) : 3,000,000)

☑ 새창으로 ※ 인쇄가 필요할 경우 [새창으로]를 클릭후 [인쇄]를 이용하여 사용가능.

## 과제 신청 시 체크리스트

## KRI 정보등록

사업 신청 전 한국연구자정보(KRI) 필수입력사항(기본정보, 전공 등)을 모두 입력 완료하였고, 미비 시 신청되지 않음을 확인하였다.

## 논문확인

사업 신청 시 논문의 경우에는 게재가 확정된 것(accepted, in press) 만을 기재하였음을 확인하였다.

## 신청기한

연구자 신청 마감일 18:00:00에 접속이 일괄 차단되므로 반드시 18:00:00 이전까지 접수를 완전히 완료해야 함을 알고 있다.

## 3책5공

연구자가 동시에 수행할 수 있는 연구개발과제는 최대 5개 이내이며 중 연구책임자로 수행할 수 있는 과제는 최대 3개 이내임을 인지하고 있다.

## 1인 1과제

연구책임자 또는 공동연구원으로 개인기초연구사업에서 1개 과제, 집단연구사업에서 1개 과제를 수행해야 함을 인지하고 있다.

## 최소참여율

사업 별로 연구책임자의 최소 참여율 기준을 확인하였다. (리더연구: 70%, 중견연구: 30%, 우수신진연구 20%, 세종과학펠로우십 50%, 기본연구 20%, 생애첫연구 20%, 선도연구센터 60%, 기초연구실 40%)

## 분야별 지원체계

신청하고자 하는 사업의 분야별 지원내역 및 CRB분야 직접비 단가를 확인하고 지원하였다.

## 신청완료

접수완료 후 수정 시 반드시 “신청완료” 버튼을 최종적으로 눌러야 함을 알고 있다.

신청유형/  
연구비 확인

신청하고자 하는 연구사업 및 학문분야에 제대로 지원하였고, 직접비 규모와 연구비 신청 단위까지 정확히 확인하였다.

## 업로드 파일 확인

업로드 한 연구계획서의 파일 깨짐 현상이나 암호화 해제를 확인하였고, 작성분량 제한을 준수하였다.





## 직접비/간접비 분리 공고

## ☑ 2021년도 개인연구 직접비/간접비 분리공고 실시

※ **기존** 총 연구비(직접비+간접비) 신청 → **변경** 연구책임자는 직접비만 신청(간접비 별도)

## 직접비

- > 연구책임자는 각 사업별 연간 총연구비의 80% 수준으로 직접비만 신청(간접비 별도)
- > 동일 사업이라도 분야별 지원체계에 따라 총연구비 단가가 다른 경우 직접비 신청 가능 금액도 달라짐에 유의
  - \* 분야별 지원체계 적용 분야의 경우 반드시 분야별/사업별 지원 단가 확인 후 직접비 입력
- > 생애첫연구, 재도약 사업의 직접비는 기존 총연구비 수준으로 직접비 신청(간접비 별도)
  - (생애첫연구) 직접비 3,000만원 이내 신청
  - (재도약연구) 직접비 3,000만원 또는 5,000만원 이내 신청

## 간접비

- > (우수연구 및 기본연구) 직접비 5,000만원까지는 기관별 간접비 고시비율의 일정비율(50%)\*을 적용하고, 5,000만원 초과분은 고시비율을 적용하여 간접비 산출을 적용하여 산출
  - \* 단, 기본연구는 직접비 5,000만원까지 일정비율 70% 적용, 초과분은 고시비율 적용
- > (생애첫연구, 재도약연구) 고시비율에 일정비율(16%)을 적용하여 간접비 산출

## 분야별 지원체계 적용 확인

## ☑ 2021년도 CRB 기준(24개 CRB) 분야별 지원체계 시행현황

학문분야별 특성과 수요를 반영한 분야별 지원체계로 전환을 위한 적용 분야 확대(2020년 수학분야 시범 적용)

- 자연과학단 : 전면 시행
- 생명과학단, 의약학단 : 부분 시행
- 공학단, ICT·융합단 : 미시행 (2022년 이후 시행 예정)

구분	자연과학	생명과학	의약학	공학	ICT·융합
시행	수학 물리 화학 지구과학	기초생명 분자생명	기초의학 응용의학		
미시행		기반생명	치의학 한의학 간호학 약학	기계 건설/교통 소재 화공	전기/전자 통신 컴퓨터·SW ICT기반융합 바이오·의료융합 에너지·환경융합·복합 다학제융합·복합

## 개인연구 분야별/사업별 신청가능 직접비 규모

구분	학문단	CRB분야	사업별 연평균 '직접비 신청 가능' 금액							
			리더연구	중견연구		신진연구		기본연구	재도약 연구	생애첫 연구
				유형1	유형2	우수신진	세종과학			
시행	자연과학	수학	3.2억원 이내	1.2억원 이내	1.2억원초과 2억원 이내	0.8억원 이내	1억원 이내	0.56억원 이내	0.3억원 또는 0.5억원	0.3억원 이내
		물리	1단계 7.2억원, 2단계 4.8억원 이내	2억원 이내	2억원 초과 3.2억원 이내	0.8억원 이내		0.48억원 이내		
		화학	6.4억원 이내	1.6억원 이내	1.6억원 초과 2.4억원 이내	0.8억원 이내		0.56억원 이내		
		지구과학	6.4억원 이내	1.2억원 이내	1.2억원 초과 2.4억원 이내	0.8억원 이내		0.4억원 이내		
	생명과학	기초생명/분자생명	6.4억원 이내	1.2억원 이내	1.2억원 초과 2.4억원 이내	1.2억원 이내		0.48억원 이내		
	의약학	기초의학/응용의학	6.4억원 이내	1.6억원 이내	1.6억원 초과 3.2억원 이내	0.8억원 이내		0.48억원 이내		
미시행	생명과학	기반생명	6.4억원 이내	1.6억원 이내	1.6억원 초과 3.2억원 이내	1.2억원 이내	1억원 이내	0.4억원 이내	0.3억원 또는 0.5억원	0.3억원 이내
	의약학	치의학, 한의학, 간호학, 약학								
	공학	기계, 건설/교통, 소재, 화공								
	ICT-융합	전기/전자, 통신, 컴퓨터·SW, ICT기반융합								
		에너지·환경융합·복합, 바이오·의료융합, 다학제융합·복합								

※ 2021년도 기초연구사업 공고문 및 신청요강 확인 후 사업별/분야별 직접비 신청 가능 규모 확인 후 신청

## 연구 중단 및 수행포기 신청의 정당한 사유에 대한 기준

### ☑ 연구를 수행중인 연구자가 연구를 중단하고, 사업을 이동하고자 할 경우에 대한 절차 강화('14년~)

- 연구 중에 연구자의 타 사업 이동을 원칙적으로 불인정하고, 위반 시 불성실한 연구로 간주하여 참여제한 및 지급 연구비 환수\*

\* 근거규정 : 「국가연구개발혁신법」제32조, 국가연구개발혁신법 시행령 등

- 연구과제가 종료 예정이거나, 단계종료 시점에 연구목표를 달성하고 이동하려는 사업과 연계성이 있다고 검증되는 경우 중단 허용

※ '14년부터 모든 기초연구사업 과제에 적용하고, 연구지원 협약서에 동 사항을 명문화

### ☑ 수행포기 신청의 정당한 사유에 대한 기준

구분		세부내용
신분변동	이직	비정규직 연구원 또는 비전임 교원이 타 기관에 채용된 후 과제 수행을 할 수 없는 경우 과제 관리가 불가능한 기관으로의 이직 등으로 과제 수행을 할 수 없는 경우
	퇴직	재임용 탈락으로 인해 과제 수행을 할 수 없는 경우(단, 징계 등의 사유로 인한 경우는 불인정)
	공직 등 임명	공립·사립대학교 총장, 공공기관의 장(또는 임원) 및 공무원(국회의원, 장(차)관 포함) 등으로 임명되어 연구수행이 제한된 경우
사망, 질병, 육아 등		홍수, 지진 등의 천재지변, 화재, 폭발, 폭동, 소요, 동원령 선포, 전쟁의 위협 또는 존재, 사망, 불구, 폐질, 사고, 장기입원, 질병휴직, 출산·육아 등에 의하여 정해진 기간 내에 과제를 수행할 수 없는 경우
타 사업 선정		현재 과제의 최종 종료 전 4개월 이내 또는 단계 종료 전 4개월 이내에 과제와 연계성이 높은 사업으로 이동하는 경우

※ 2021년도 기초연구사업 선정되어 협약 체결 후, 타 사업 선정으로 기초연구사업을 포기하는 경우 정당하지 않은 연구수행 포기에 해당

---

## Ⅱ. 교육부 이공분야 학술·연구지원안내

1. 교육부 기초연구사업 추진방향
2. 이공분야 학술·연구지원사업 안내

# 1. 교육부 기초연구사업 추진방향

# 1 이공분야 학술연구지원사업 개요

“대학의 연구경쟁력 혁신, 신진 연구자 지원 강화”

'21년 약 5,577억원 지원



728.3억원

## 학문후속세대지원

박사과정생 연구장려금  
→ 박사과정생의 독립적 연구지원

박사후 국내·외연수  
→ 신규 박사학위 취득자의국내외 연구기관 연수 기회 제공

대통령Post-Doc. 펠로우십  
→ 박사후 연구원이 선도연구자로 성장할 수 있도록 지원(~'23)



2,672.1억원

## 학문균형발전지원

창의·도전 연구기반 지원  
→ 비전임연구자의 독립적 연구지원

보호 연구  
→ 보호·소외 분야에 대한 장기적 안정적 지원

지역대학 우수과학자  
→ 지역대학 우수 연구자의 지속적 연구성과창출지원

학제간 융합 연구  
→ 이종학문분야간융합연구 지원



1,503.4억원

## 대학연구기반구축

대학중점연구소지원  
→ 대학 연구소의 특성화, 전문화를 지원하여 연구거점구축

기초과학 연구역량 강화  
→ 대학내 연구장비 공동활용 및 장비전담인력 지원



673.8억원

## 이공학개인기초

기본연구(~'28)  
→ 이공학분야 풀뿌리 개인 기초연구를 폭넓게 지원

\*백만의 자리에서 반올림

(단위: 개, 백만원)

사업구분	'20년 예산	'21년 예산	증감 (증감율)	신규		계속		
				과제 수	예산	과제 수	예산	
학문후속 세대지원	박사과정생연구장려금	9,000	12,200	3,200 (35.6%)	300	6,000	310	6,200
	박사후국내·외연수	31,095	57,045	25,950 (83.5%)	750	41,250	351	15,795
	대통령포닥펠로우십	5,750	3,580	△2,170 (△37.7%)	-	-	31	3,580
학문균형 발전지원	창의·도전연구기반지원	102,239	141,819	39,580 (38.7%)	1,000	52,500	1,747	89,319
	보호연구	14,879	24,596	9,717 (65.3%)	80	7,800	158	16,796
	지역대학우수과학자	81,862	98,090	16,228 (19.8%)	400	30,000	1,158	68,090
	학제간융합	-	2,700	순증	12	2,700	-	-
대학연구 기반구축	대학중점연구소지원	72,765	106,838	34,073 (46.8%)	33	20,708	114	86,130
	기초과학연구역량강화	19,776	43,500	23,724 (120.0%)	20	19,750	35	23,750
이공학 개인기초	기본연구	170,662	67,376	△103,286 (△60.5%)	-	-	2,480	67,376
<b>합계</b>		<b>508,028</b>	<b>557,744</b>	<b>49,716</b> (9.8%)	<b>2,595</b>	<b>180,708</b>	<b>6,384</b>	<b>377,036</b>

※ 교육부 이공분야 학술연구지원사업 사업계획 현재 수립 중. 의견수렴 거쳐, 12월 중 확정계획 발표 예정



### 3 2021년도 신규지원규모 : 1,807억원, 2,595과제

연구자들의 예측가능성 확대를 위해 신규과제 규모 매년 일정하게 유지하고자 함

사업 구분			지원규모			
			과제 수		지원예산	과제별 연구비
			'20년	'21년		
개인 연구	학문후속 세대지원	박사과정생연구장려금	337개	300개	6,000백만원	2천만원
		박사후국내·외연수	509개	750개	41,250백만원	4.5~6천만원
	학문균형 발전지원	창의·도전연구기반지원	1,099개	1,000개	52,500백만원	1~7천만원
		보호연구	78개	80개	7,800백만원	1~13천만원
		지역대학우수과학자 (후속포함)	500개	400개	30,000백만원	1~5천만원
		학제간융합연구	-	12개	2,700백만원	30천만원 이내
	개인 소계		2,523개	2,542개	140,250백만원	
집단 연구	대학연구 기반구축	대학중점연구소지원	31개	33개	20,708백만원	70~110천만원
		기초과학연구역량강화	13개	20개	19,750백만원	20~60천만원
	집단 소계		44개	53개	40,458백만원	
합 계			2,567개	2,595개	180,708백만원	

### 비전임연구자 대상사업 연구비 현실화

- ☑ 창의·도전연구 연구비 상승('20년 50백만원 → '21년 70백만원)
- ☑ 박사후국내연수 연구비 상승('20년 45백만원 → '21년 60백만원)
  - 인건비뿐만 아니라 독립적인 연구 수행 증진을 위해 연구활동비까지 포함한 수준으로 연구비 증액
  - 신규 선정 과제수 확대('20년 359과제 → '21년 500개), 박사학위 취득 5년 이내인 자 지원

### 국가정책적 필요 학문분야 육성을 위한 '장기 3년형' 박사후국외연수 추진

- ☑ (배경) 국가 전략 분야 고급 연구인력 양성을 위한 장기 해외연수 지원
- ☑ (지원대상) 국내대학에서 박사학위 취득 후 5년 이내인 자(2016.9.1.이후 취득)
- ☑ (지원규모) 총연구기간 3년 지원, 연 45백만원, '21년 100개 과제 내외
  - ※ 전략분야 : 바이오헬스·맞춤형헬스케어/혁신신약/감염병 등 8개 분야(변동가능)

## 전주기적 연구지원강화 및 학문후속세대 양성을 위한 지원

- ☑ (보호연구)보호분야 학문후속세대 양성을 위한 박사후연구원 및 대학원생 의무고용
  - ('20년) 3,000만원 → ('21년) 총 연구비의 20% 이상
- ☑ (지역대학)학문후속세대 추가고용 시 인건비 지원 범위 확대
  - ('20년) 박사후 연구원에 한정 → ('21년) 박사과정생까지 확대 (최대 5,000만원)

## 핵심연구지원센터 운영 내실화

- ☑ 코로나19 상황을 반영, '21년 대학의 기관지원금을 20%에서 10 %로 한시적 완화
- ☑ 연차 평가 결과를 반영하여 우수 센터에 연구장비 구축 과제 가점 부여
- ☑ 공동연구 활성화 지원 과제의 연구기간을 조정하여 충분한 연구기간 확보
  - 1차년도 연구기간 : ('20) 당해 6.1~차년도 2.28 → ('21) 당해 4.1~차년도 2.28

### 사회적 가치를 반영한 과학기술 기반 『학제간 융합 연구사업』 신설

- ☑ (배경) 과학기술기반 사회문제 해결, 인문학적 가치와 지식 기반 이슈 해결 등 과학과 인문의 융합 지원 필요
- ☑ (지원대상) 이공 및 인문사회 분야 공동 연구 지원 \* 연구책임자 : 이공분야 대학 전임교원
- ☑ (지원규모) 총 연구기간 3년, 연 3억원 이내, '21년 12개 과제 내외

### 연구자 친화적 시스템 개선

- ☑ 계속과제의 다년도 협약 체결(과제수행 기간동안 1회 협약체결)
- ☑ 연구계획서 접수요건 완화(접수 후 수정기간을 부여하여 연구자 편의성 강화)

### 평가위원 관리 강화

- ☑ **평가위원 모니터링 및 환류체계 마련**
  - 평가 전반에 걸친 평가위원 모니터링 실시 및 향후 평가위원 추천 시, 모니터링 결과 활용
- ☑ **연구책임자의 평가 참여 의무화 등 책임성 강화 추진**
- ☑ **평가 의견을 장점과 단점(보완점)으로 구분하여 충실히 작성 및 공개**

### 연구윤리 강화

- ☑ **연구계획서 간 중복성 검토 강화(개인 단위 연구지원 사업 전체에 대해 적용)**
  - 당해년도 동시 신청된 신청계획서 간 검토를 통해, 중복 판정된 경우 과제 탈락
- ☑ **성비위, 갑질 등으로 징계 확정된 교원 불이익 조치**
  - 징계 확정 교원은 전문기관 장에게 보고 및 즉시 과제제외. 향후 1년간 학술연구지원대상자 선정 제외 가능

## 2. 이공분야 학술 · 연구지원사업 안내

# 1 이공분야 학술연구지원사업 세부내용

사업구분		사업목적	지원대상	지원규모 (과제당/연)	지원 기간	
학문 후속 세대 지원	박사과정생 연구장려금	박사과정생(수료생 포함)의 논문 주제와 관련된 창의적·도전적 아이디어를 학생이 주도적·독립적으로 연구하도록 지원	이공계 박사과정생 (석·박사통합과정 포함 및 수료생, 휴학생 신청 가능)	20백만원	1~2년	
	박사후 국내·외연수	박사학위 취득 연구자에게 연구기관에서 연수할 수 있는 기회를 제공함으로써 연구 활동의 지속성 유지 및 연구의 질적 향상 유도	국내·외 대학 박사학위 취득 후 5년 이내인 자 (취득 예정자 신청 가능)	국내연수 60백만원 국외연수 45백만원	1~3년	
	대통령포닥 (일몰사업)	연구역량이 우수한 박사후연구원이 선도연구자로 성장할 수 있도록 인건비와 연구비 지원	만 39세 이하 국내·외 대학 박사학위 취득자	130백만원	5년 (3+2)	
대학 연구 기반 구축	대학 중점 연구소	자유	이공분야 대학부설연구소의 인프라 지원을 통해 대학의 연구거점을 구축하고, 대학연구소의 특성화와 전문화 유도, 중점연구소가 우수 신진연구인력을 육성할 수 있도 록 지원	쏠 이공분야 대학부설연구소	770백만원	9년 (3+3+3)
		지정		과기정책/비대면(UNTACTION)분야 대학부설연구소	770백만원	
		자율		기초과학분야 대학부설연구소	1,210백만원	
	기초 과학 연구 역량 강화	센터 조성	대학 내 산재된 연구 장비를 집적하여 공동 활용 하고 장비전담인력이 전문적으로 관리, 연구 멘토링 할 수 있는 핵심연구지원센터 조성	이공분야 대학 연구시설	20~600백만원	6년 (3+3)
		장비 구축			장비당 10~1,000백만원	구축완료 시점까지
		연구 활성화			1~100백만원	3년

# 1 이공분야 학술연구지원사업 세부내용

사업구분		사업목적	지원대상	지원규모 (과제당/연)	지원 기간
학문 균형 발전 지원	창의·도전 연구기반지원	대학의 비전임 연구인력(박사후연구원 포함)에게 실패에 대한 두려움 없이 창의적이고 도전적인 연구를 수행할 수 있도록 연구기회 제공	대학 내 연구전담계층으로 고용된(고용예정인) 비전임교원(박사후연구원 가능)	10~70백만원	1~3년
	보호연구	기초학문의 다양성 및 균형성을 유지하고 해당 분야 연구인력 양성을 위해 국가 차원의 보호·육성이 필요한 분야 지원	학술진흥법 제2조 제5호에 의한 이공학분야 전임 및 비전임연구자	10~130백만원 (대학원생 또는 포닥의무고용)	3~10년
	지역대학 우수과학자	지역의 과학기술 연구역량 제고 및 우수 연구인력 양성 지원	지역대학 전임 및 비전임교원 (DGIST, GIST, KAIST, POSTECH, UNIST 과기특성화대 제외)	10~50백만원 (박사과정생 또는 포닥채용시 최대 50백만원 추가지원)	
	학제간융합	과학기술에 인문사회학적 요소를 접목한 학제 간 융합 연구 지원으로 창의적이고 도전적인 미래선도형 융합 기술 연구지원 및 창의적 미래융합 인재양성 지원	학술진흥법 제2조 제5호에 의한 연구자 중 대학 전임교원	300백만원 이내	3년
이공학 개인기초	기본연구 (계속과제만 지원)	이공학분야 풀뿌리 개인기초연구를 폭넓게 지원하여 국가연구 역량 제고	학술진흥법 제2조 제5호에 의한 이공학분야전임/ 비전임 연구자	10~50백만원	1~10년



## 1. 사업목적

- ☑ 학문후속세대에 국내외 대학 또는 연구소에서의 연수기회를 제공함으로써 학술연구의 지속성 유지 및 연구능력의 질적 향상 유도

## 2. 지원내용

구 분	박사과정생연구장려금	박사 후 국내연수	박사 후 국외연수	
대상	국내 대학원 박사과정에 전업(Full-time) 학생으로 재학 중인 자(수료생 포함)	국내·외 대학에서 박사학위 취득 후 5년 이내인 자 (2016.9.1.이후 취득)	국내 대학에서 박사학위 취득 후 5년 이내인 자 (2016.9.1.이후 취득)	
연구비	20백만원/연 (간접비* 포함)	60백만원/연 (간접비* 포함)	45백만원/연 (간접비* 포함)	
신규과제수	300과제 내외 ※ 지역대학**에 전체 과제수의 30%이상 배분	500과제 내외 ※지역대학**에 전체 선정 과제수의 50% 내외 배분하되, 수도권 대비 지역대학 선정률 등을 고려하여 조정 가능	자유공모 150개 과제 내외 ※특정국가에 선정 과제의 50% 초과를 배분하지 않음	전략분야*** 100개 과제 내외 -
연구기간	1~2년	1~3년	1년	3년
연구개시일	'21.6.1	'21.9.1		

\* 간접비는 고시율 및 조정비율 적용하여 계상

\*\* 지역대학은 DGIST, GIST, KAIST, POSTECH, UNIST 제외

\*\*\* 전략분야 : AI/빅데이터, 지능형반도체/차세대 디스플레이/첨단 신소재, 차세대통신/AR·VR, 미래자동차/신재생에너지, 바이오헬스·맞춤형 헬스케어/혁신 신약/감염병, 스마트 시티·팩토리·팜, 지능형 로봇/무인이동체, 기초과학(수학·물리·화학·지구과학·생명) 관련 연구(변동가능)

※ 선정 과제 수는 신청현황 및 평가결과 등에 따라 변동 가능

## 3. 지원자격

<p>박사과정생 연구장려금</p>	<p>〈박사과정생〉</p> <ul style="list-style-type: none"> <li>- 신청마감일 기준 국내 대학원 박사과정에 전업(Full-time) 학생으로서 재학 중인 자</li> <li>- 연수개시일 기준 입학일로부터 최소 1년(2학기) 이상 경과한 자/연수개시 이후 최소 1년(2학기) 이상 재학 예정자</li> </ul> <p>〈석박사통합과정생〉</p> <ul style="list-style-type: none"> <li>- 신청마감일 기준 국내 대학원 석·박사통합과정에 전업(Full-time) 학생으로서 재학 중인 자</li> <li>- 연수개시일 기준 입학일로부터 최소 2년(4학기) 이상 경과한 자/연수개시 이후 최소 1년(2학기) 이상 재학 예정자</li> </ul> <p>〈박사과정수료생〉</p> <ul style="list-style-type: none"> <li>- 박사과정수료 후 수료후연구생 또는 박사수료생으로 연구등록되어 있는 자 (단, 수료 후 4년 이내인 자)</li> <li>- 개시일 기준 박사수료생 등록 예정인 자</li> </ul> <p>※ 신청마감일 기준 수료생/휴학생 신청가능하나 연수개시일 복학/연구 전념위해 취업자는 개시전 퇴직 필수</p>
<p>박사후 국내연수</p>	<p>국내외 대학에서 박사학위 취득후 5년 이내인자(2016.9.1 이후 학위 취득)</p> <p>박사학위 취득후 3년 이내인 자 우대(2018.9.1이후 학위 취득)</p> <p>※ 연수 전념을 위해 취업(사업)자는 연수 개시후 정리기간(1개월) 내 퇴직(폐업) 필수/출산 및 육아로 인한 휴직기간은 신청자격 기간(박사학위 취득후 5년)에서 제외</p>
<p>박사후 국외연수</p>	<p>국내 대학에서 박사학위 취득후 5년 이내인자(2016.9.1 이후 학위 취득)</p> <p>박사학위 취득후 3년 이내인 자 우대(2018.9.1이후 학위 취득)</p> <p>※ 연수 전념을 위해 취업(사업)자는 연수 개시전 퇴직(폐업) 필수/출산 및 육아로 인한 휴직기간은 신청자격 기간(박사학위 취득후 5년)에서 제외</p>

## 1. 사업목적

- ☑ (창의·도전연구기반지원) 대학 내 신진연구인력에게 연구기회 제공 및 독립적·안정적 연구지원
- ☑ (보호연구) 기초학문의 다양성·균형성 유지, 국가차원의 보호·육성이 필요한 분야 지원
- ☑ (지역대학우수과학자) 지역대학의 연구 역량 제고 및 우수 연구인력 양성 지원
- ☑ (학제간 융합연구) 과학기술에 인문사회학적 요소를 접목한 학제간 융합연구 지원으로 창의적이고 도전적인 미래선도형 융합기술 연구 및 창의적 미래융합인재 양성 지원

## 2. 지원내용

구 분	창의·도전연구기반지원	보호연구	지역대학우수과학자	학제간융합연구
대상	대학 내 비전임교원	대학 전임·비전임교원, 출연연·특정연구기관 연구원	지역대학 전임 및 비전임교원	대학 전임교원
연구비	70백만원 이내/연 (간접비 포함)	130백만원 이내/연(간접비 포함) ※ 대학원생 또는 박사후연구원 의무 고용(인건비는 총 연구비의 20% 이상)	50백만원 이내/연(간접비 포함) ※ 박사과정생 또는 박사후연구원 고용 시 최대 50백만원 추가 지원	300백만원/연(간접비 포함) ※ 박사후연구원 의무 고용
신규과제수	1,000개 내외	80개 내외	400개 내외	12개 내외
연구기간	1~3년	3~10년		3년
연구형태	개인연구(단독연구)			개인연구(공동연구)
연구개시일	'21.6.1			

※ 선정 과제 수는 신청현황 및 평가결과 등에 따라 변동 가능

# 3 학문균형발전지원사업

## 3. 지원자격

<p>창의·도전 연구기반지원</p>	<p>학술진흥법 제2조제5호의 대학(병원 제외)과 고용계약이 있는 이공학 분야 비전임교원(박사후연구원 가능)                  ※ 연구 개시일(2021.6.1) 이전 고용 예정자 신청 가능                  ※ 대학내 연구전담계층 역량을 강화하여 대학의 연구역량 강화에 기여하도록 하는 사업으로 6개월 이상 해외파견 불허</p>
<p>보호연구</p>	<p>학술진흥법 제2조제5호의 연구자                  ※ 이공학 분야 전임·비전임 교원 및 정부출연 연구소 연구원                  ※ 참여인력으로 박사(또는 석사)과정생 및 박사후연구원 의무 고용(전체 연구비의 20% 이상 의무 편성)</p>
<p>지역대학우수 과학자</p>	<p>지역대학 전임 및 비전임 교원                  ※ 지역대학은 수도권에 소재하지 않은 대학이며, 4대 과기원(KAIST, GIST, DGIST, UNIST) 및 POSTECH 제외됨                  ※ 추가지원 인건비 신청 시 박사과정생 또는 박사후연구원 포함</p>
<p>학제간 융합연구</p>	<p>학술진흥법 제2조제5호의 연구자 중 대학 전임교원                  ※ 연구책임자는 반드시 이공학 분야 전임교원/공동연구원은 인문사회 분야(예술·체육학 포함) 전임교원여야 함                  ※ 연구진은 2인 이상 異種 학문분야(재단 CRB분야) 연구자로 구성해야 함                  ※ 참여인력으로 박사후연구원 1명 이상 필수 포함</p>

## ☑ 보호연구 학문분야 예시

학문단	CRB(RB)	연구주제	주요내용
자연 과학단	지구과학 (천문/우주과학)	한국의 역사서에 기록된 항성 자료의 연구	<ul style="list-style-type: none"> <li>· 한국의 역사 기록으로부터 천문학적 자료를 정리·축적함으로써 다양한 분야(천문학, 사학 등)의 연구를 위한 기반 구축</li> <li>· 축적된 자료들은 타국 자료들과 비교 연구 및 국제적 천문 데이터 구축 가능</li> <li>· 현대 천문학에서 풀리지 않았던 문제의 결정적인 근거를 제공 가능</li> </ul>
생명 과학단	기초생명 (분류/생태/환경생물학)	생물다양성 확보 위한 국제적 보호 조류의 실제 파악 및 통 합분류체계 검토	<ul style="list-style-type: none"> <li>· 생물다양성 확보 차원의 은둔종 발굴 및 국내 분포집단의 실제파악을 위해 종·아종 구별 방법을 제시하고 명확한 통합분류체계를 확립</li> </ul>
의약학단	기초의학 (면역의학)	숙주 선천성 면역 수용체 신호기작 조절에 의한 중증 열성 혈소판 감소 증후군 진행 치료학적 제어 연구	<ul style="list-style-type: none"> <li>· 바이러스 감염에 의해 유도되는 SFTS에 대한 저항성 증가에 대한 분자·세포 수준에서 면역학적 기작을 규명하고 SFTS 진행을 제어할 수 있는 타깃 치료 기술 개발</li> </ul>
공학단	기계 (유체공학)	모형시험용 난류촉진 장치의 메커니즘과 그에 미치는 압력구배 및 난류 강도의 영향에 관한 연구	<ul style="list-style-type: none"> <li>· 모형시험을 수행하는 다양한 분야의 활용을 주된 목표로, 난류 촉진장치로 인한 유동 변화 계측을 통해 난류 촉진장치의 물리적 현상을 규명</li> </ul>
ICT융합 연구단	다학제 융합·복합 (교차 및 초학제 융합)	한글 필적감정 인프라 구축을 위한 연구	<ul style="list-style-type: none"> <li>· 영미권 필적연구와 한글 필적감정 방법과의 비교연구를 통해 상호통섭하고 필적의 변위(Variation)를 구성하는 미세요소(Micro Factor)를 발견·분석</li> <li>· 상호관련적 도표화를 통해 미세요소의 규칙성을 확인하고 문자체계의 상이성을 극복하는 필적감정 표준측정법 개발을 통해 필적감정법 표준화 개발 및 인력양성</li> </ul>

## 1. 사업목적

☑ 대학부설연구소 중심 학문분야 단위 또는 융합연구를 위한 대학 연구거점 구축, 우수 신진연구인력 발굴, 육성 지원

## 2. 지원내용

구분	세부내용
사업유형	집단(연구지원)
선정방식 및 지원분야	<자유공모> 이공계 과학기술 쏠분야 <지정공모> 과기정책분야, 비대면(UNTACT)기술분야 <자율운영> 기초과학분야
신규과제수	33개 내외(자유공모 26과제 내외, 지정공모 각각 1과제/자율운영 5과제) ※ 자유공모 최대 2개, 지정공모 중 각 분야 1개씩 총 2개, 자율운영 1개. 대학별 최대 5개 과제 신청 가능
대상	<자유, 지정>이공분야 대학부설연구소 중 대학중점연구소지원사업의 지원을 받은 이력이 없는 연구소 <자율>한국연구재단 KCI홈페이지(www.kci.go.kr)에 자연과학으로 분류된 연구소로 수학, 물리학, 화학, 생물학, 지구과학 등 기초과학에 기반한 연구소(기존 중점연구소와 달리 기수혜 연구소도 신청 가능)
연구비	<자유, 지정> 770백만원 이내/연(간접비 포함), <자율>1,210백만원 이내/연(간접비 포함)
연구기간	9년(3+3+3)
연구개시일	'21.6.1

## 3. 지원자격

## | 대학부설연구소 |

- ☞ 한국연구재단 KCI 홈페이지([www.kci.go.kr](http://www.kci.go.kr))에 ‘대학부설연구소’로 등록된 연구소이어야 함

## | 연구과제 및 연구원 구성 |

- ☞ 연구과제 구성 : 연구소별 1개 총괄 과제로 신청(세부과제 구성은 자율)
  - ※ 단, 자율운영대학중점연구소의 경우 연구소의 자율적인 운영을 위해 연구원 구성요건은 연구소 자율(아래 기준에 해당 안됨)
  - ※ 우수 신진 연구인력의 주도적 연구 수행 장려를 위해 세부과제 책임자의 40% 이상을 연구교수로 구성
- ☞ 연구진 자격요건 및 구성 기준

구분		내용	연구업적 및 자격
연구책임자		연구소장	-
일반연구원(공동연구원)		연구소당 2명 이상	대학부설연구소 소속 대학 전임교원(타대학 불가)
핵심연구인력	핵심연구교수	핵심연구교수 3명 이상 포함하여 총 5명 이상	박사학위 소지자로 부설연구소 소속 대학 비전임 교원, 최근 5년간 연구업적 3편 이상
	핵심연구원	- 타대학 박사학위자 20% 이상 포함 - 참여율 60% 이상 유지	박사학위 소지자
학생연구원		연구소당 20명 내외	학/석/박사 과정생

## 1. 사업목적

- ☑ 대학 내 산재된 연구장비를 집적·공동활용하고 장비전담인력이 전문적으로 관리하고 연구 멘토링 할 수 있는 핵심연구지원센터 조성 지원

## 2. 지원내용

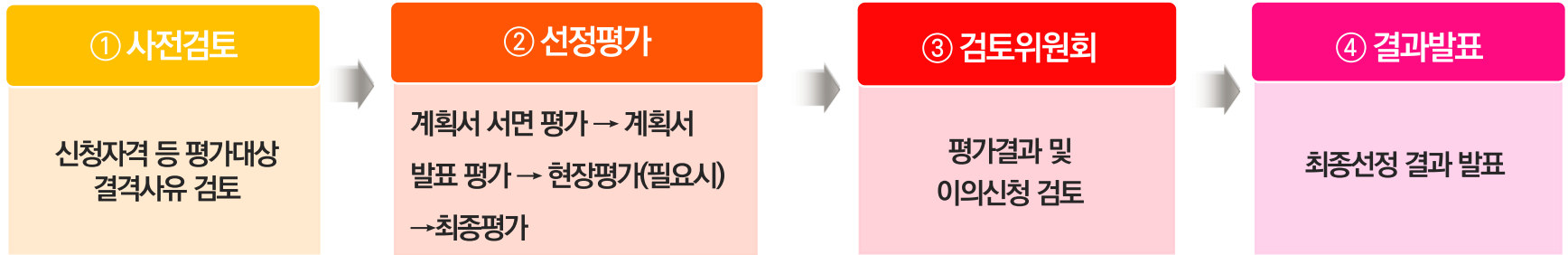
구 분	핵심연구지원센터 조성	연구장비 구축	공동연구 활성화
대상	학과와 연구분야 단위로 연구장비를 공동 활용하고자 하는 연구 집단(시설)또는 기 조성된 공동활용 시설을 활성화하고자 하는 연구 집단(시설)		
연구비	센터 조성 규모에 따라 20~60천만원(자유공모 기준)	센터당 1점씩, 장비당 10~100천만원 (간접비 없음)	9천만원 이내 (간접비 포함)
연구기간	6년(3+3)	구축 완료 시점까지	3년
신규 과제수	20개 내외	25개 내외(신규장비 구축 기준)	15개 내외
지원내용	연구장비, 전담인력, 센터운영	신규장비 구축, 노후장비 교체	연구비
연구개시일	'21.6.1	'21.7.1	'21.4.1



# 4 대학연구기반구축사업-기초과학연구역량 강화

## 3. 선정절차 및 평가

### ☑ 선정절차



### ☑ 평가항목

유형	주요 평가항목
핵심연구지원센터 조성	<ul style="list-style-type: none"> <li>• 중기(3년) 발전계획의 적절성</li> <li>• 구축 및 운영계획의 적절성</li> <li>• 가점(최대 10점) : 기관 자체부담금 비율(5점), 박사급 인력 채용(3점), 대학중점연구소 수행(2점)</li> </ul>
연구장비 구축	<ul style="list-style-type: none"> <li>• 장비 구축의 적절성</li> <li>• 장비 활용의 적합성</li> <li>• 운영 계획의 적절성</li> </ul>
공동연구 활성화	<ul style="list-style-type: none"> <li>• 공동연구와 공동활용시설(센터)의 연계성</li> <li>• 연구개발 계획의 우수성</li> </ul>

※ 추후 세부평가계획에 의해 평가 항목 및 배점 변경 가능하며, 평가전 공개 원칙

## 5 신청 및 선정과제 수

### 2021년도 이공분야 학술연구지원사업 신청 및 선정 가능과제 수

사업명		신청시기			선정	비고
		1차 (2월 중)	2차 (3월 초)	3차 (6월 중)		
학문후속 세대지원	박사과정생연구장려금	1개 과제 신청	-	-	1과제 선정	
	박사후국내연수	-	-	1개 과제 신청		
	박사후국외연수	1개 과제 신청	-	-		
학문균형 발전지원	창의도전	-	1개 과제 신청	-	1과제 선정	과기부 기본연구 포함 1개 과제만 신청 가능
	보호연구					
	지역대학우수과학자					
	학제간융합					
대학연구 기반구축	대학중점연구소	1개 과제 신청	-	-	1과제 선정	과기부 집단과제 (선도연구센터, 기초연구실) 포함 1개 과제만 신청 가능

## 1인 1과제로 수행제한

- ☑ 개인연구사업 내에서 연구책임자 또는 공동연구원으로 1개 과제만 수행
- ☑ 집단연구사업 내에서 연구책임자 또는 공동연구원으로 1개 과제만 수행

## 예외

▶ 수행 중인 과제가 신규과제 개시일로부터 10개월 이내 종료하는 경우 (단, 학문후속세대지원사업은 별도 기준 적용)

## 정부 R&amp;D 공통사항

- ☑ (3책5공) 연구자가 동시에 수행할 수 있는 연구개발과제는 5개 이내로 하며, 그 중 연구책임자로서 동시에 수행할 수 있는 연구개발과제는 3개 이내
- ☑ (참여제한) 국가연구개발사업 참여제한 제재 조치를 받은 연구자는 제재기간이 신청마감일 전일까지 종료되는 경우에만 신규과제 신청 및 참여 가능

## 7 연구자 신청 마감시간 엄수

### 신청 마감시간 관련 주의사항

- ☑ 연구책임자는 신청 마감시각(18:00:00) 전까지 반드시 “신청완료” 처리하여야 함
- ☑ 주관연구기관 승인 기간 내에 “주관 기관 승인”까지 모두 완료되어야 최종접수과제 인정
  - 연구책임자는 주관기관 승인 여부를 최종 확인(주관연구기관에 문의)
  - ※신청 완료 시 신청 및 참여제한, 항목별 입력오류 등으로 즉시 완료되지 않는 경우가 있으므로, 충분한 시간적 여유를 두고 신청하시기를 바라며, 입력 중간(특히 파일 업로드 전)에 신청완료를 클릭해서 사전에 확인하시기 바랍니다.
- ☑ 신청방법 : 한국연구재단 연구사업통합지원시스템(e-R&D, <http://ernd.nrf.re.kr>)을 통한 온라인 신청
- ☑ 신청절차 : KRI(연구자 정보) 갱신 → 연구자 신청 완료 → 주관연구기관 승인 → 최종접수완료

구분	1차			2차	3차
	박사후 국외연수	대학 중점연구소	박사과정생 연구장려금	창의도전, 보호연구, 지역대학, 학제간융합연구	박사후 국내연수
연구책임자 신청 및 접수	2021.2.17.(수) 9:00~ 2021.2.26.(금) 18:00	2021.2.17.(수) 9:00~ 2021.2.26.(금) 18:00	2021.2.17.(수) 9:00~ 2021.2.26.(금) 18:00	2021.2.24.(수) 9:00~ 2021.3.5.(금) 18:00	2021.6.4.(금) 09:00~ 2021.6.11.(금) 18:00
주관연구 기관 승인	2021.2.17.(수) 9:00~ 2021.3.3.(수) 18:00	2021.2.17.(수) 9:00~ 2021.3.3.(수) 18:00	2021.2.17.(수) 9:00~ 2021.3.3.(수) 18:00	2021.2.24.(수) 9:00~ 2021.3.9.(화) 18:00	2021.6.4.(수) 09:00~ 2021.6.15.(화) 18:00

## 8 신규과제 추진 일정

사업 구분		1월	2월	3월	4월	5월	6월	7월	8월	9월	
학문균형 발전지원	창의. 도전연구기반지원	공고		접수	선정 평가	최종 선정	연구 개시				
	보호연구										
	지역대학우수과학자										
	학제간융합										
학문후속 세대지원	박사과정생연구장려금	공고	접수								
	박사후국내연수					접수	선정 평가	최종 선정	연수 개시		
	박사후국외연수										
대학연구 기반구축	대학중점연구소지원	공고*	접수		선정 평가	최종 선정	연구 개시				
	기초연구 역량강화			센터조성 및 공동연구 활성화							
			장비구축				접수	평가	연구 개시		
			공동연구	접수	평가	연구 개시					

\* 기초연구역량강화사업의 경우 국가연구시설장비진흥센터(NFEC)에서 별도 안내 예정

- 사업신청 관련 문의** : 한국한국연구재단 이공학술지원팀  
(☎ 042-869-6619, 6622, 6623, 6624)  
기초과학연구역량강화사업(국가연구시설장비진흥센터)  
(☎ 042-865-3937, 3485, 3975, 3964)
- 제도·정책 관련 문의** : 교육부 학술진흥과  
(☎ 044-203-6871, 6876)

---

## Ⅲ. 2021년 평가제도 및 주요변경사항 안내

# 1 기초연구사업 평가유형(2021년 기준)

평가유형	패널 구성	평가위원 수	평가결과 활용
① 온라인 서면평가	동일/유사 세부RB분야* 5~10과제 내외	5명 내외	최대최소 제외 후 평균점수 산출
② 해외 서면평가	1과제 내외	3명 내외 (해외 석학)	발표평가 시 참고자료로 활용 (리더연구)
③ 토론평가	동일/유사 RB분야** 20과제 내외	12명 내외	최대최소 제외 후 평균점수 산출
④ 토론평가 (전문평가단)****	동일 CRB분야*** 과제 전체 (과제수에 따라 분할 가능)	9~20명 내외	추천과제 도출
⑤ 발표평가	동일/유사 RB분야 10과제 내외	12명 내외	최대최소 제외 후 평균점수 산출
⑥ 심층평가	동일/유사 CRB분야 10과제 내외	12명 내외	추천과제 도출 (리더연구, 선도연구센터)

\* (세부 Review Board분야) 과제 신청 시 입력하는 세부평가학문분야(예, 금융수학)

\*\* (Review Board분야) '세부평가학문분야' 보다 한 단계 위 분야(예, 응용수학)

\*\*\* (Chief Review Board분야) 과제 신청 시 입력하는 '세부평가학문분야' 보다 두 단계 위 분야(예, 수학)

\*\*\*\* (전문평가단) 해당 CRB분야 책임전문위원 & 전문위원 중심으로 구성



## 선정평가

※ 평가계획에 의해 변경될 수 있음

※ 코로나-19 상황에 따라 대면/비대면 여부 결정

구분		2020년	2021년
리더연구		(1차) 토론평가 (2차) 해외서면평가 + 발표평가	좌동
중견연구	유형1-1	(1차) 온라인 서면평가(3인) (2차) 패널심의	온라인 서면평가(5인)
	유형1-2	토론평가	온라인 서면평가(5인)
	유형2	(1차) 토론평가 (2차) 발표평가	좌동
신진연구	우수신진	(1차) 온라인 서면평가(3인) (2차) 패널심의	온라인 서면평가(5인)
	세종과학펠로우십	-	
	최초혁신실험실	토론평가	토론평가 (전문평가단)
생애첫연구		패널심의	
기본연구		(1차) 온라인 서면평가(5인) (2차) 패널심의	온라인 서면평가(5인)
선도연구센터		(1차) 토론평가 (2차) 발표평가	좌동
기초연구실			

## 후속지원 선정평가

※ 평가계획에 의해 변경될 수 있음  
 ※ 코로나-19 상황에 따라 대면/비대면 여부 결정

구 분	2020년	2021년
리더연구	발표평가	좌동
중견연구	토론평가	좌동
기초연구실	발표평가	좌동
선도연구센터	발표평가	좌동

## 선정평가

※ 평가계획에 의해 변경될 수 있음

평가항목/배점	기본 연구	신진연구		중견연구		기초연구실 (토론/발표)
		우수 신진	세종과학 펠로우십	온라인 서면/ 토론	발표	
연구의 창의성(원천성) 및 도전성	60점	50점		40점	30점	40점
연구내용 및 방법의 적합성(공동연구)	20점	20점		20점	20점	10점
사업목적과의 적합성	-	-	10점	-	-	10점
연구비 및 연구기간의 적정성	-	10점	-	10점	-	-
연구자(연구팀)의 우수성	10점	10점		20점	40점	30점
연구성과의 활용 및 기대효과	10점	10점		10점	10점	10점

※[생애첫연구] 별도의 평가항목 없이 '연구계획의 창의성/도전성, 연구자의 연구의지, 연구역량'을 중점 고려

※[최초혁신실험실] 별도의 평가항목 없이 '연구환경 구축 및 활용의 적절성'을 중점 고려

## 선정평가(심층평가 적용)

※ 평가계획에 의해 변경될 수 있음

- (심층평가) 최고 수준의 전문가로 구성된 평가위원회가 충분한 시간을 갖고 평가항목·지표 없이 토론

구분		평가주안점
리더 연구	1차 토론평가 (3개 항목)	연구의 창의성 및 도전성, 연구성과의 활용 및 기대효과, 연구자의 우수성
	2차 발표평가 (5개 항목)	연구의 창의성 및 도전성, 연구자의 우수성, 목표설정의 타당성 및 달성가능성, 자체평가 타당성, 유치기관 지원 의지
선도 연구 센터	SRC/MRC (6개 항목)	사업철학 및 사업목표와의 부합성, 연구의 창의성, 연구성과의 활용성 및 기대효과, 연구내용 및 방법의 구체성/적합성, 공동연구원 역량 및 공동연구 수행가능성, 연구자 자체평가 타당성
	ERC (7개 항목)	사업철학 및 사업목표와의 부합성, 연구의 원천성 및 응용연구 연계 가능성, 연구성과의 활용성 및 기대효과, 연구내용 및 방법의 구체성/적합성, 공동연구원 역량 및 공동연구 수행가능성, 연구기간 및 연구비 적정성, 연구자 자체평가 타당성
	RLRC (6개 항목)	권역의 혁신성장 분야와의 부합성, 연구내용·방법의 구체성/적합성 및 창의성/도전성, 연구그룹의 우수성(공동연구원 역량 및 공동연구 수행가능성), 지역 우수인재 양성계획의 구체성 및 적절성, 연구성과의 활용성 및 기대효과, 연구자 자체평가 타당성

## 후속지원 선정평가

※ 평가계획에 의해 변경될 수 있음

구분	평가항목
리더연구 & 중견연구 (2개)	<ul style="list-style-type: none"> <li>· 연구목표 달성 수준 및 연구성과의 질적 수준</li> <li>· 연구계획서 적절성 및 연구성과 활용가능성</li> </ul>
선도연구센터 & 기초연구실 (4개)	<ul style="list-style-type: none"> <li>· 연구목표 달성 수준</li> <li>· 연구성과의 질적 수준</li> <li>· 연구계획의 적절성</li> <li>· 연구결과의 활용 및 기대효과</li> </ul>

## 4 교육부 소관 사업 평가방식 변경내역

### 선정평가

※ 평가계획에 의해 변경될 수 있음  
 ※ 코로나-19 상황에 따라 대면/비대면 여부 결정

구 분		2020년	2021년
학문균형 발전지원	지역대학우수과학자	(1차) 온라인 서면평가(3인) (2차) 패널심의	온라인 서면평가(5인)
	창의·도전연구기반지원		
	보호연구	토론평가	좌동
	학제간융합	-	(1차) 토론평가 (2차) 발표평가
학문후속 세대지원	박사과정생연구장려금	(1차) 온라인 서면평가(3인) (2차) 패널심의	온라인 서면평가(5인)
	박사후국외연수		
	박사후국내연수		
대학연구 기반구축	대학중점연구소	(1차) 토론평가 (2차) 발표평가	좌동

### 후속지원 선정평가

구 분	2020년	2021년
지역대학	토론평가	좌동

## 5 교육부 소관 사업 선정평가 평가항목(안)

### 선정평가

※ 평가계획에 의해 변경될 수 있음  
 ※ 평가배점은 사업공고 후 확인 가능

평가항목(안)		연구내용의 창의성 및 도전성	연구자 역량	연구내용 및 방법	활용 및 기대효과	연구기간의 적정성
학문균형 발전지원	지역대학 우수과학자	0	0	0	0	0
	창의·도전연구	0	0	-	0	-
	보호연구	보호연구 지원의 적합성	0	· 중장기 연구계획의 적절성 (연구비/연구기간의 적정성 포함) · 후속 연구인력 육성계획의 필요성 및 적절성		
	학제간융합	· 융합연구의 적합성 · 융합연구의 창의성/도전성	연구진 역량 및 공동연구 수행 가능성	0	0	-

# 5 교육부 소관 사업 선정평가 평가항목(안)

## 선정평가

※ 평가계획에 의해 변경될 수 있음  
 ※ 평가배점은 사업공고 후 확인 가능

사업명		평가항목(안)
학문후속 세대지원	박사과정생 연구장려금 (3개)	<ul style="list-style-type: none"> <li>· 신청자의 역량 및 연구환경</li> <li>· 학업 및 연구계획의 적절성 및 연계성</li> <li>· 발전가능성 및 기대효과</li> </ul>
	박사후국외연수 & 박사후국내연수 (4개)	<ul style="list-style-type: none"> <li>· 연구자 역량</li> <li>· 연구내용의 창의성 및 타당성</li> <li>· 연수의 필요성 및 향후 기대효과</li> <li>· 연수기관 및 연수 지도교수의 적정성</li> </ul>
대학연구기반	대학중점연구소 (5개)	<ul style="list-style-type: none"> <li>· 연구소 운영 실적</li> <li>· 연구소 운영 계획</li> <li>· 연구인력 구성</li> <li>· 대학의 연구소 육성 계획</li> <li>· 연구 수행계획</li> </ul>



## 5 교육부 소관 사업 선정평가 평가항목(안)

### 후속지원 선정평가

※ 평가계획에 의해 변경될 수 있음  
 ※ 평가배점은 사업공고 후 확인 가능

사업명	평가항목(안)
지역대학	<ul style="list-style-type: none"> <li>· 연구성과의 질적 수준                             <ul style="list-style-type: none"> <li>- 연구목표 달성도</li> <li>- 연구성과의 관련 연구분야에서의 우수성 정도</li> </ul> </li> <li>· 후속연구의 필요성 및 연구성과의 활용가능성                             <ul style="list-style-type: none"> <li>- 연구계획의 타당성 및 목표달성 가능성, 연구방법의 적정성</li> <li>- 제시된 연구성과가 향후 관련 연구분야 및 기타 분야에서의 활용 가능성 여부</li> </ul> </li> </ul>

## IV. 질의·응답 및 의견수렴

2021년도

과학기술정보통신부, 교육부  
기초연구사업/학술·연구지원사업 안내

**감사합니다.**